
楽天証券ではじめる最先端オンライントレード

マーケットスピード

&リアルタイムスプレッドシート
&マーケットスピード ナノ

操作ガイド

バージョン7.1対応版



ご自宅のパソコンがプロ仕様のトレーディングルームに。 「マーケットスピード」で広がる自由な投資の世界へようこそ！

「マーケットスピード」は楽天証券専用の“オンライン・トレーディング・ソフト”です。リアルタイム株価の自動更新や、市況情報・ニュースのティッカー表示、各種テクニカルチャートを使った分析機能など、多彩な投資支援ツールを搭載しています。国内株式だけでなく、米国株式やカバードワラント、外国為替、日経225先物・オプション、日経225ミニにも対応。さまざまな商品のお取引にご活用いただけます。「マーケットスピード」を上手に活用すれば、あらゆる投資において収益チャンスがグンと広がります。この小冊子では、そんな投資家の心強い味方「マーケットスピード」の操作方法をご説明いたします。

「マーケットスピード」の特徴

わかりやすさ+機動力が最大の特徴

「マーケットスピード」は多彩で多機能な投資支援ツールを搭載しているながら、操作がわかりやすいのが特徴です。基本的なメニュー構成は大きなカテゴリに分けられた「グローバルメニュー」と、個別の機能別に設けられた「ローカルメニュー」と、個別の機能別に設けられた「ローカルメニュー」から成り立っています。グローバルメニューには「注文約定」や「投資情報」、「ニュース」などの項目があり、グローバルメニューを選択するとローカルメニューの内容が切り替わる仕組みです。

また、上級者向けにカスタマイズ機能も充実しており、あらゆるタイプの投資家にご満足いただけるような設計となっております。

操作は簡単でありながら、お客様のあらゆる投資を最大限にサポートするのが、「マーケットスピード」最大の特徴なのです。

右クリックで画面間をショートカット！

「市況情報」や「個別チャート」など、主要なメニューでは、画面上で右クリックをすれば関連するサブメニューが開きます。

たとえば「市況情報」の画面では、現在表示している銘柄の「個別チャート」や「ニュース」、「会社四季報」、「時系列情報」のほか、各種お取引メニューにもすぐアクセスすることができます。



ローカルメニュー

グローバルメニューに合わせてメニューが切り替わる



ティッカー 株価指数やニュースなどがリアルタイムで配信される

「マーケットスピード」の利用料・推奨動作環境

利用料

15,750円/3カ月

ただし、以下の条件の**いずれか**を満たせば、3カ月間無料でご利用いただけます。

- ・ 新規に利用申請した際の当初の3カ月
- ・ 日本株式（信用取引、上場投信などを含む）、米国株式、先物・オプション取引、カバードワラントのいずれかの取引において、過去3カ月で1回以上の約定実績（信用取引の現引、現渡による取引や、新規公開株式などの買付けを除く）
- ・ 先物（ミニ先物を含む）建玉残高1枚以上
- ・ オプション建玉残高3枚以上
- ・ 先物・オプション証拠金残高6万円以上
- ・ 資産残高500万円以上

【ご注意ください】

- ・ 約定実績は、「マーケットスピード」以外のチャネル（ウェブ、モバイル、マーケットコール、カスタマーサービスセンターなど）経由のお取引もカウントに含めます。
- ・ 資産残高は利用申請時の前営業日資産残高の評価額が基準となります。資産残高には楽天FX・マーケットFXの証拠金および匿名組合契約の出資金額は含まれません。資産残高は翌営業日朝のメンテナンス終了時（通常6:00頃）に確定します。

推奨動作環境

- OS
Microsoft Windows 2000
Microsoft Windows XP
Microsoft Windows Vista
- ブラウザ
Internet Explorer 5.01以上
- CPU
Pentium III 866MHz以上（Pentium4 1.6GHz以上を強く推奨）
- メモリ
256MB以上
- ハードディスク
空き容量50MB以上（150MB以上を強く推奨）
- ディスプレイ
XGA（1024 × 768ピクセル）以上
- インターネット通信速度
256Kbps以上

※ Macintoshには対応していません。

マーケットスピードVer.7.1は2008年4月リリースです。また、本書は2008年6月16日時点の情報を元に構成しています。予告なく内容が変更される場合がございます。ご了承ください。

「マーケットスピード」でお取引いただける商品

国内株(現物取引)

東証1部・2部・マザーズ、大証1部・2部・ヘラクレス、ジャスダック(マーケットメイク銘柄を含む)の銘柄がお取引いただけます。名証(セントレックス含む)はマーケットスピードに対応していません。

国内株(制度信用・一般信用)

制度信用、一般信用の両方をお取扱。最低保証金30万円、委託保証金率は30%、最低維持率(追証ライン)は20%です。

先物・オプション

「日経225先物取引」「日経225ミニ先物取引」と「日経225オプション取引」をお取扱。買建だけでなく、売建も可能です。

米国株式

ニューヨーク、アメリカン証券取引所、ナスダック上場株式など約600銘柄。海外ETFやBRICsをはじめとするADRもお取引いただけます。米ドルでの決済や入出金、米ドルMMFからの充当が可能。

カバードワラント

「ゴールドマン・サックス・eワラント」を取扱っています。

為替取引(定時取引)

米ドル現金決済による「定時取引」をお取扱。為替レートの提示は10時、12時、14時のインターバンクレートに準じて決定。

チャンネル別サービス内容一覧

	マーケットスピード	マーケットスピード ナノ	ウェブ	iSPEED (※3)	i-mode EZWeb Y!ケータイ	WILLCOM (CLUB AIR EDGE)	カスタマー サービスセンター	マーケット コール	PDA (ウインドウズ CE)
国内株式	●	●	●	●	●	●	●	●	●
(※1) PTS取引※2	Ver7.1以上	×	×	×	×	×	×	×	×
制度信用取引	●	●	●	●	●	●	●	×	●
一般信用取引	●	●	●	●	●	●	●	×	●
新規公開株	×	×	●	×	×	×	×	×	×
立会外分売	×	×	●	×	×	×	×	×	×
米国株式	●	×	●	×	×	×	●	×	×
中国株式	×	×	●	×	×	×	●	×	×
外国債券	×	×	●	×	×	×	●	×	×
先物	●	×	×	×	●	×	×	×	●
・オプション	●	×	×	×	●	×	×	×	●
(ミニ含む) セッション	Ver.6.2以上	×	×	×	●	×	×	×	●
カバードワラント	●	×	●	×	●	●	×	×	●
投資信託	×	×	●	×	×	×	●	×	×
外国為替	●	×	●	×	●	×	●	×	×
マーケットFX	×	×	●	×	●	×	×	×	●
定時取引	●	×	●	×	×	×	●	×	×

※1 名古屋証券取引所銘柄は、ウェブ(ホームページ)、モバイル、カスタマーサービスセンターにてお取扱い。※2 PTS取引(夜間取引はバージョン7.1以上でお取引可能です)※3 iSPEEDはNTTドコモのFOMA機種やauのWIN機種、SoftBankの3G機種、WILLCOMのW-ZERO3/[es]に対応した「通常版」にて発注可能です。マーケットFX(外国為替保証金取引)や中国株式、投資信託のお取引、IPO(新規公開株式)への抽選参加および各種取引口座の開設(信用取引口座や先物・オプション取引口座など)は、「マーケットスピード」でご利用できません。ウェブなどのお取引サービスをご利用ください。

目次

ホーム

「ウェブ取引画面へ簡単ログイン」「自動お知らせ表示」
新たな「ホーム」画面の使い方! 5

投資情報

投資情報は「マーケットスピード」でリアルタイムにGET!
「市況情報」はクリックなしでも株価が自動更新! 8

分足・ティックから多彩なテクニカルチャートまで。
「マーケットスピード」のチャートは豊富な機能が満載! 10

銘柄リストをつくって株価や発注タイミングをリアルタイムにウォッチ 16

スピードへの原点回帰。史上最速への挑戦。スーパークイック注文 21

進化した「銘柄選択」メニューの「詳細スクリーニング」 22

「ランキング情報」「業種別指数一覧」「銘柄一覧」
「銘柄動向速報」を使って、「今日動いている注目銘柄」を素早く発掘! .. 24

ニュース

日本経済新聞社やロイター・ジャパンなど、複数の情報ベンダーが
提供するマーケットニュースで最新情報をチェック! 25

マイページ

「マーケットスピード」を自分流にカスタマイズ!
「マイページ」で自分好みの投資情報画面を設計しよう! 26

「マイページ」のテンプレート機能を使って、プロ仕様の情報収集を実践! 28

注文約定

「マーケットスピード」でさっそく取引をしてみよう! 29

「逆指値注文」でより戦略的な売買が可能に! 30

多彩な売買支援機能で、さらに発注が速く! 31

信用・先物取引

「信用取引」もマーケットスピードでOK! 34

「日経225ミニ」も取扱開始! 35

環境設定

「環境設定」でマーケットスピードを“自分仕様”に 36

RSS

リアルタイムスプレッドシートで究極のカスタマイズ 40

Nano

新発注ツール“マーケットスピード ナノ”登場! 47
トレーディングがより身近になります。

“マーケットスピード ナノ”を使ってみよう 48

「入金金無料サービス」を上手に使おう! 50

マーケットスピードの操作に困ったときは? 51

お取引の際は必ずご確認ください! 52

リスクのご説明 54

「マーケットスピード」の“進化”は止まらない！ MARKETSPEED 機能紹介

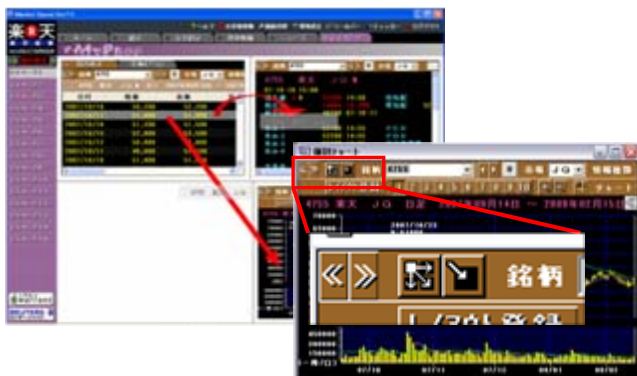
マーケットスピードは、お客様からのご要望を新機能として取り込むことで、バージョンアップごとに進化しています。マーケットスピードで最新の「オンライントレード」をぜひご体験ください。

人気の発注ツール「マーケットスピード ナノ」！ (バージョン7.0から)



利用料無料の新発注ツール「マーケットスピード ナノ」登場。「マーケットスピード」の発注機能を強力にサポートするすぐれものです。詳細については、47ページをご覧ください。

マイページの使い方がさらに簡単になりました。 (バージョン7.0から)



ドラッグ&ドロップによる銘柄変更機能、選択している銘柄を他の画面に一括で反映させる機能の搭載で、人気のマイページが今まで以上に使いやすくなりました。また、マイページのレイアウトをインポート・エクスポートすることが可能になりました。これにより、お気に入りのレイアウトをパソコンに保存したり、あたらしいテンプレートを取込むことができるようになります。

チャートにメモ・アイコンを保存可能に (バージョン7.0から)



チャート画面上にテキスト・アイコンが表示可能になりました。初期設定として70個のアイコンを用意しました。また、オリジナルのアイコンを追加することもできます。チャート上に描画したテ

キストやアイコンは自動で保存されるため、画面を切り換えてもログアウトしても描画した内容は消えません。

PTS取引(夜間取引)対応！[現物取引] (バージョン7.1から)

SBIジャパンネクスト証券株式会社が運営するPTS (Proprietary Trading System:私設取引システム)での夜間取引を開始いたしました。

営業日19:00~23:59に取引ができます。

PTS取引(夜間取引)は、市場欄に「JNX」と表示されます。



※当社はセッション2 (24:30~26:00)には現在対応しておりません。

PTS取引(夜間取引)を始めるには、総合口座とは別に「私設取引システム(PTS取引)のお申込みが必要です。ホームページ(<http://www.rakuten-sec.co.jp/>)にログイン後、「口座情報」→「各種口座開設状況」→「私設取引システム(PTS取引)」からお申込みいただけます。

先物・オプション取引、日経225ミニに対応！ イブニングセッションでの取引も可能です。

大阪証券取引所の「株価指数先物取引(日経225ミニを含む)」、「株価指数オプション」の取引ができます。イブニング・セッション(夕方16:30~19:00の取引)に対応しています。

イブニングセッションとは？先物・オプション取引の取引可能時間が、これまでの9:00~11:00(前場)、12:30~15:10(後場)に加え、16:30~19:00(イブニングセッション)が2007年9月からスタートしました。「マーケットスピード」では、バージョン6.2から取引に対応いたしました。



先物オプション約定紹介画面では、イブニングセッションのお取引は「夕場」として表示されます。

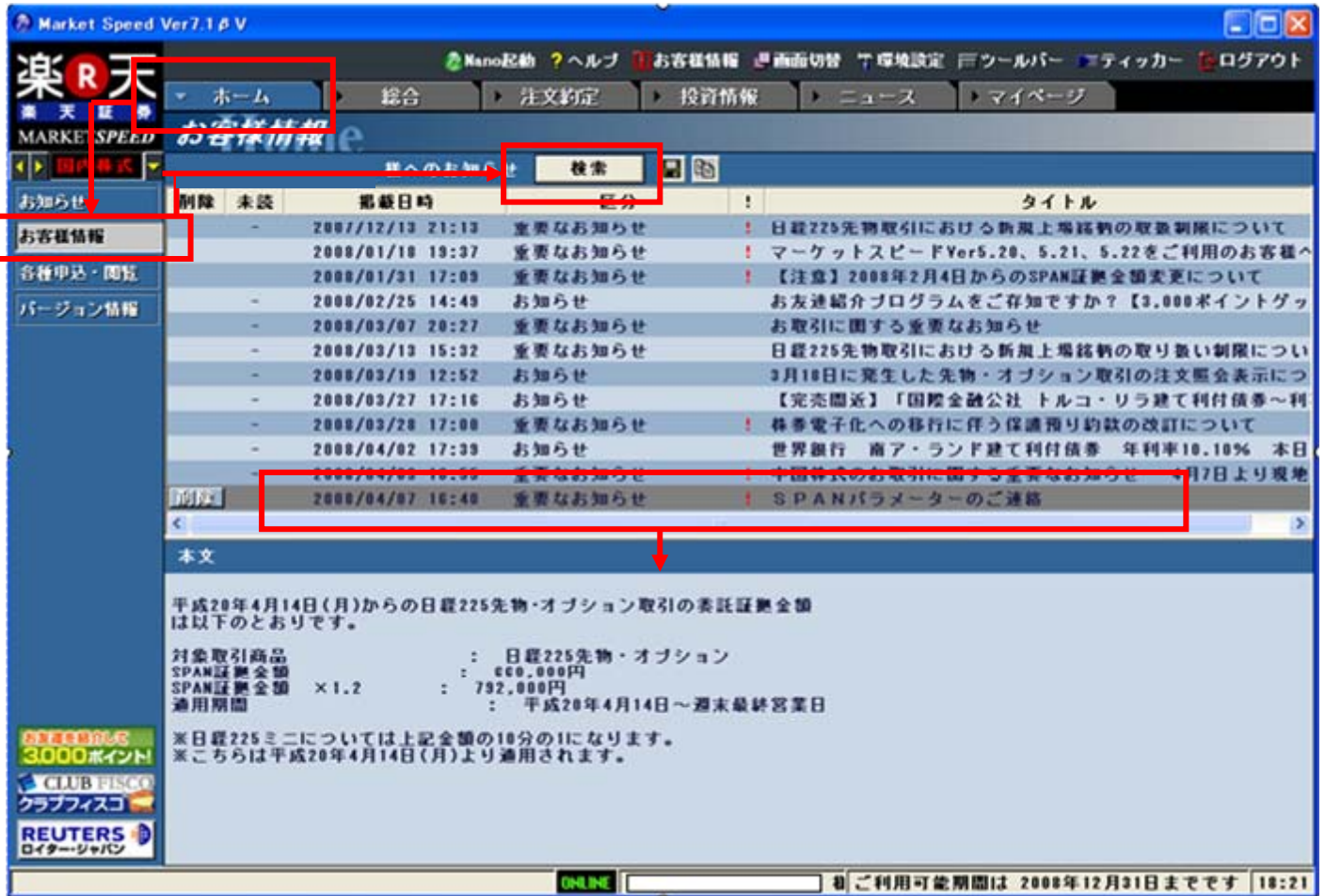


市況情報画面にも、夕場の情報が表示されます。

※取引手数料、リスクなどの詳細は、楽天証券ホームページをご覧ください。

「ウェブ取引画面へ簡単ログイン」「自動お知らせ表示」 新たな「ホーム」画面の使い方！

楽天証券では個別のお取引に関する“重要なお知らせ”を、マーケットスピードの「ホーム」→「お客様情報」の画面でお知らせしております。とくに信用取引や先物・オプション取引をご利用のお客様には、「追加保証金(追証)」や不足金の発生を「お客様情報」画面でご案内しております。マーケットスピードにログインされた際は、**毎回必ず「お客様情報」をご覧ください**ますよう、お願いいたします。



【お客様情報の確認方法】

マーケットスピードにログインしたら、「ホーム」①から「お客様情報」メニューをクリックしてください②。画面が切り替わったら、「検索」ボタンをクリック③。お客様へのお知らせが一覧で表示されるので、ご覧になりたいお知らせのタイトルをダブルクリックしてください④。内容が本文欄に表示されるので⑤、内容についてよくご確認ください。また、未読のお知らせ⑥がある場合は、ログイン時に自動でお知らせ画面に遷移しますので、ご注意ください。

ウェブ取引へダイレクトログイン

「マーケットスピード」にログインすると、画面の右側に、ウェブのお取引画面へのリンクが表示されます。クリックすると、お客様のウェブお取引画面に直接アクセスすることができます。中国株式や投資信託、外国債券など、マーケットスピードでお取引いただけない商品も、この「ウェブ取引ダイレクトログイン」機能を使って、素早くウェブのお取引画面を開くことができます。

※「ウェブ取引ダイレクトログイン」は、マーケットスピードにログインしている状態のときに表示されます。ログアウト時には表示されません。ご注意ください。



各種申込・閲覧

こちらの画面では、「QUICKリサーチネット」「米国株リアルタイム株価」「ブルームバーグTV」などの有料情報の申込、マーケットスピードの申請や、手数料コースの確認が可能です。



バージョン情報



現在ご使用のバージョンは、こちらでご確認いただけます。

「マーケットスピード」を体験してみよう！ ～ダウンロードからインストール、初回起動まで～

「マーケットスピード」は楽天証券と定期的な取引があれば利用料が無料になります。また、初めてご利用になるお客様も3カ月間無料でご試用いただけます。さっそくダウンロード&インストールしてみましょう。ここでは「ウィンドウズXP」の画面を例にご説明しています。他のバージョンのOSでは画面が若干異なりますが、基本的な操作は同じです。

ダウンロード～インストール

①インターネットブラウザを使って「http://marketspeed.jp/」にアクセスし、マーケットスピードのトップページを表示してください。



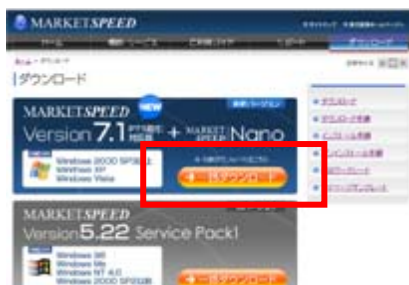
②または、楽天証券ホームページより「MARKETSPEED」ボタンをクリックしてください。



③「最新版ダウンロード」をクリックしてください。



④ダウンロードのメニューのなかから、「一括ダウンロード」をクリックしてください。



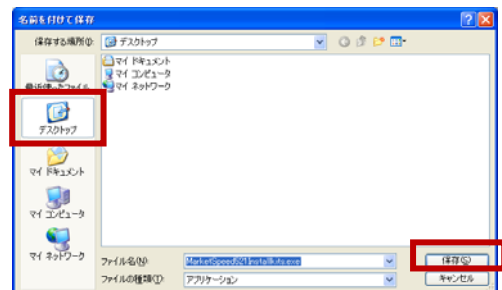
【ご注意ください】

2:40～6:00、15:15～17:00の時間帯は、システムのメンテナンスをおこなっております。この時間帯はマーケットスピードにログインできないほか、利用申請の受付も停止しております。メンテナンス時間は予告なく変更になる場合があります。また土日祝など、曜日によってメンテナンス時間が異なる場合があります。詳しくは楽天証券ホームページをご覧ください。

⑤「保存」をクリックしてください。



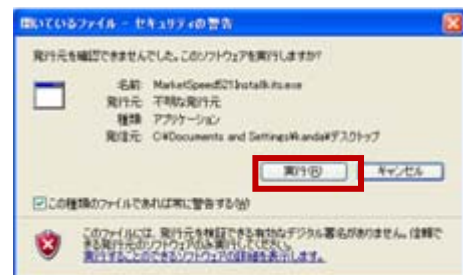
⑥ファイルの保存場所をデスクトップに指定後、「保存(s)」をクリックしてください。



⑦ダウンロードが終了すると、デスクトップ上に紺色のインストールアイコンが作成されます。ダブルクリックすると、インストールが始まります。

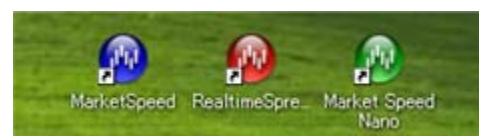


⑧「セキュリティの警告 このプログラムを実行しますか？」という画面が出てきたら「実行」をクリック（他のバージョンのOSでは表示されない場合があります）。



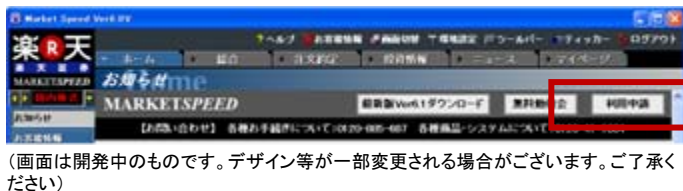
⑨インストールがスタートします。特殊な設定をなさらない場合は「次へ」または「はい」をクリックしてください。セットアップ終了後、「完了」をクリックしてください。

⑩デスクトップ上にマーケットスピード、マーケットスピード ナノ、リアルタイムスプレッドシートのショートカットアイコンが表示されます。これで、インストールは終了です。ショートカットアイコンをダブルクリックすると、「マーケットスピード」が起動します。



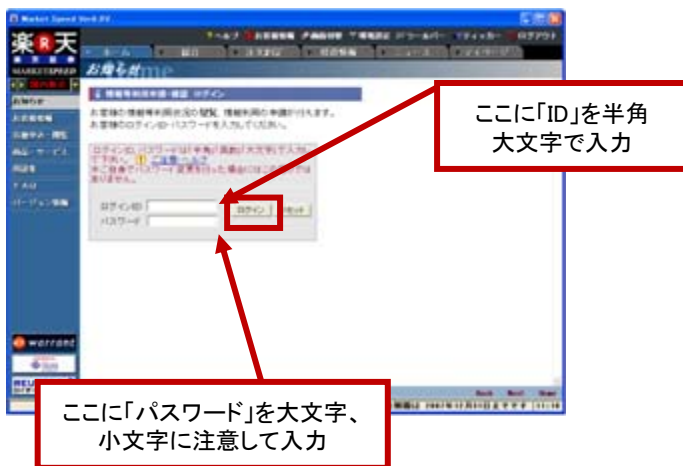
利用申請

①マーケットスピード「ホーム」画面が表示されるので、画面右の「利用申請」をクリックしてください。



(画面は開発中のものです。デザイン等が一部変更される場合がございます。ご了承ください)

②IDとパスワードを入力し、「ログイン」ボタンをクリックしてください。



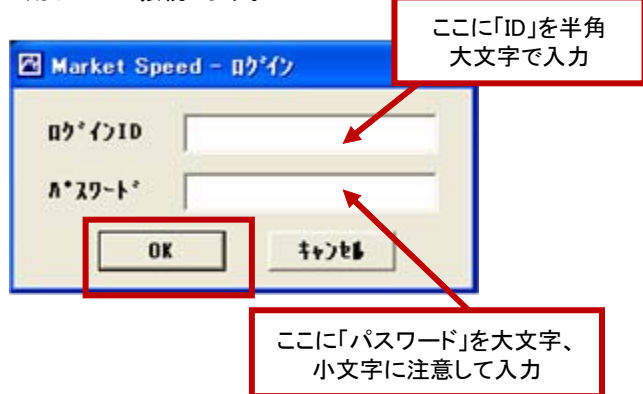
③次に表示される画面で「申込」をクリックしてください。次の画面で「同意する」ボタンをクリックしてください。確認画面で「暗証番号」を入力し、「申請」ボタンをクリックすれば、利用申請は完了です。



ログイン

①画面右上の「ログイン」をクリックしてください。

②表示されたログインウィンドウにお客様のログインIDとログインパスワードを入力し、「OK」ボタンを押せば、楽天証券のマーケットスピード用サーバと接続します。



うまくログインできないときは

楽天証券のログインIDは大文字半角英字と数字の組み合わせです。小文字または全角文字で入力するとログインできません。

- 全角文字になっていませんか？
⇒半角大文字で入力してください。

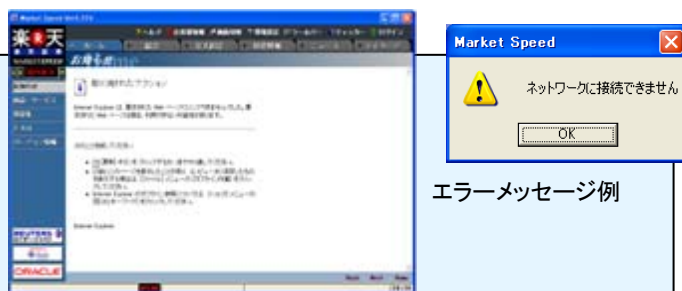


- IDの英字部分を小文字で入力していませんか？
⇒アルファベットを大文字で入力するときはシフトキーを押しながら入力します
- お手元キーボードのNumLockのランプは消えていますか？
⇒テンキーの機能がOFFになっています。テンキーをお使いになる場合はNumLockを押下してランプを点灯させてください。

セキュリティソフト・ウイルス対策ソフトをお使いの場合

セキュリティソフトやウイルス対策ソフトがインストールされたパソコンで「マーケットスピード」をご利用になる場合、楽天証券のサーバにうまく接続できないことがあります。その場合は、以下の方法で解消される可能性がありますので、ご確認ください。

- (1) インターネットに接続されているかをご確認ください。
- (2) OSにWindows XP SP2等をお使いの場合、「Windows ファイアウォール」をご確認ください。
【操作方法】Windows「スタート」ボタン→「コントロールパネル」→「セキュリティセンター」→「Windows ファイアウォール」→「全般」を無効にする、または「例外」の「プログラムの追加」で「マーケットスピード」と「リアルタイムスプレッドシート」を登録して接続を許可してください。
- (3) セキュリティソフトまたはウイルス対策ソフトで通信の接続が遮断されている可能性があります。セキュリティソフトまたはウイルス対策ソフトのファイアウォール機能を「無効」にする、または「プログラムの追加」で「マーケットスピード」と「リアルタイムスプレッドシート」を登録して接続を許可してください。なお、設定画面で「時間」の設定ができる場合は「永久」を選択してください。
- (4) ルーターやルーター機能付きモデムのファイアウォール機能で、通信の接続が遮断されている可能性があります。ご利用機器の設定をご確認ください。
- (5) 以前より「マーケットスピード」をご利用の場合で、バージョンアップなどによって上記のエラーメッセージが表示されるようになった場合は、「マーケットスピード」の「環境設定」でプロキシ設定を、「Internet Explorerの設定を使用する」にチェックを入れて「OK」をクリックしてください。



エラーメッセージ例

投資情報は「マーケットスピード」でリアルタイムにGET！ 「市況情報」はクリックなしでも株価が自動更新！

「市況情報」は、個別銘柄のリアルタイム株価をはじめ、板情報や歩み値情報、信用残など、個別銘柄の情報を詳細にご覧いただけます。情報はクリックなどの操作をしなくても、自動的に更新されていきます。数値が変化すると表示が点滅するので、株式市場のダイナミックな変化をライブでご覧いただくことができます。

市況情報

歩み値情報

「歩み値」とは取引時間中の株価の推移を時系列で表示しています。「歩み値情報」ボタンを押すと、画面左側に寄付からの歩み値が表示されます。

信用取引規制

表示している銘柄に信用取引規制がおこなわれているとき、「信用取引規制」をクリックすると、その内容が確認できます。

取引注意銘柄

株式分割などのコーポレートアクションの予定が一覧で確認できます。

歩み値情報

時刻	出来高	約定値
10:59	50	59,200
10:59	105	59,200
10:59	1	59,300
10:59	1	59,300
10:59	1	59,300
10:59	1	59,300
10:59	1	59,200
10:59	1	59,300
10:58	60	59,200
10:58	25	59,300
10:58	12	59,300
10:58	40	59,200
10:58	3	59,300
10:58	10	59,200
10:57	10	59,300
10:57	8	59,300
10:57	6	59,300
10:57	10	59,300
10:57	44	59,300
10:57	2	59,300
10:57	20	59,300
10:57	2	59,300
10:56	3	59,300
10:56	1	59,200
10:56	1	59,300
10:55	2	59,300
10:55	12	59,300
10:55	25	59,300
10:55	50	59,300

株情報

4755 楽天 JQ

10:59 59200 10:59

前日比 +200 +0.34%

前日終値 59000 08-06-05

歩み1 59300 10:59

歩み2 59200 10:59

歩み3 59300 10:59

歩み4 59200 10:59

歩み値

31074

売買代金 1842941

VWAP 59308.1354

単位株数 1

時価総額 774314

PER 42.99

PBR 4.16

当日基準値 59000

翌日基準値 -

始値 59000 09:00

高値 59700 09:03

安値 59000 09:00

配当 100.00

配当落日 08-12-25

中配落日 08-06-25

権利落日

信用残

信用貸借区分 貸借

逆日歩 -

信用売 39829 -11290

信用買 150411 +13804

貸借 270

板情報

売数量	値段	買数量	買値
65	1124	59600	
84	1190	59500	
39	682	59400	
10	159	59300	
		59200	438
		59100	782
		59000	1218
		58900	204
		58800	
累計			
			3176

特別気配の場合「S」が表示されます

年高 67600 08-05-07

年安 39950 08-01-17

上場高 70000000 00-05-16

上場安 33300 07-07-23

証金残

日証金 08-06-05速報

新規	返済	残高	前日比
576	2872	1333	-2296
86	6465	33101	-6379
			31764
			-4083

回転日数 11.70 貸借倍率 24.83

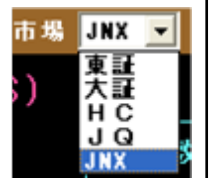
信用残(三市場残・銘柄別)情報は毎週金曜日に締めた数字を翌週の第二営業日(通常火曜日)の20時ごろに更新されます。この情報はその翌営業日(通常水曜日)の新聞などに掲載される情報と同じものです。また、逆日歩情報は取引の翌営業日14時ごろに更新されます。

【株価表示の文字色について】
株価の現在値の文字色は、直前の表示と比べて上昇している場合は赤、下落している場合は緑で表示されています。「現在値」の横に表示される「↑」「↓」も同じ意味になります。いずれも直前の商いから上昇しているか、下落しているかの表示であり、前日比とは関係ありません。

【国内株式の市況情報で表示される記号について】
C: 終値(Close) A: 売り気配(Ask)
V: 出来高(Volume) B: 買い気配(Bid)
O: 始値(Open) PC: 前日終値(Previous Close)
H: 高値(High) *: ザラ場引け
L: 安値(Low)

証金残(日本証券金融または大阪証券金融)の貸株・融資状況。証金残 情報は毎営業日21:00~23:00ごろに更新されます。

PTS(夜間取引)の際には、左上の「市場」欄で「JNX」を選択してください。



銘柄の表示

「銘柄」欄に表示したい銘柄名(全角、一部分でも可)が銘柄コード(半角数字)を入力してください。市場を選択することもできます。「検索」ボタンをクリックすると指定した銘柄の市況情報が表示されます。

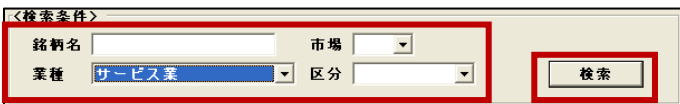


銘柄検索

①銘柄名の一部や市場、業種、日経225採用銘柄といったような条件で銘柄検索を行い、株価を表示することもできます。「H」ボタンをクリックすると、検索ウィンドウが立ち上がります。



②「銘柄名(全角漢字・カナ、一部分でも可)」「業種」「市場」「日経225採用」といったような検索条件を入力・選択し、「検索」ボタンをクリックしてください。



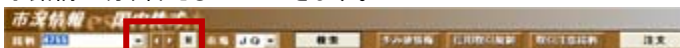
③入力した検索条件に合致する銘柄一覧が表示されますので、中から見たい銘柄を選択して「OK」ボタンをクリックすると、株価が表示されます。

銘柄コード	銘柄名	上場区分	業種
4721	フジスタッフ	JQ	サービス業
47211	フジスタッフ新	JQ	サービス業
4731	ユニバーサルホーム	JQ	サービス業
4754	トスネット	JQ	サービス業
4755	楽天	JQ	サービス業
47591	楽天新	JQ	サービス業
4757	インテリジェンス	JQ	サービス業
4760	アルファ	JQ	サービス業
47601	アルファ新	JQ	サービス業
4767	テー・オー・ダブリュー	JQ	サービス業
4778	ヒューマネジメントジャパン	JQ	サービス業

OK キャンセル クリア

銘柄コード順送り機能

「銘柄」欄横の横向き三角ボタンをクリックすると、銘柄コード順に表示銘柄が切り替えることができます。



歩み値情報の表示

「歩み値情報」をクリックすると、画面左にその日の歩み値が表示されます。



※「歩み値」とは、株価の推移を時系列で表したものです。14:57に25,000円で1株、14:58に24,000円で3株、14:59に25,000円で4株が約定した場合、下のように表示されます。

14:59 4 25,000

14:58 3 24,000

14:57 1 25,000

直前の約定株価と比較して、値上りしている場合は「赤」、値下りしている場合は「緑」、同値の場合は「黄」で表示しています。

信用取引規制情報の表示

表示している銘柄に信用取引規制がおこなわれているとき、「信用取引規制」をクリックすると、その内容が確認できます。



取引注意銘柄情報の表示

株式分割などのコーポレートアクションの予定が一覧で確認できます。



分足・ティックから多彩なテクニカルチャートまで。 「マーケットスピード」のチャートは豊富な機能が満載！

「マーケットスピード」は20種類以上のテクニカルチャート(計算期間の編集もOK!)が表示できるほか、チャートの拡大・縮小やトレンドライン&メジャーラインの編集が可能です。もちろんチャートの表示もリアルタイムに自動描画されます。

情報種類	最大表示期間 (デフォルト設定期間)	拡大 縮小	トレンド ライン	メジャー ライン	修正株価/ 原株価切替	テクニカル チャート	特徴
ティック	5日 (2日)	○	○	×	×	×	VWAPチャートも表示
分足※1	5日 (2日)	○	○	×	×	△※2	ローソク足チャート+株価移動平均線を表示 日足チャートのみ出来高チャートに出来高移動平均線を表示
日足	300日 (直近100日:約3カ月)	○	○	○	○	○	
週足	300週 (直近100週:約2年)	○	○	○	○	○	
月足	241カ月 (直近100カ月:約8年)	○	○	○	○	○	

※1 1分・2分・3分・4分・5分足チャートの表示が可能。設定により分足出来高チャートも表示可能

※2 RSI1・2、ストキャスティクス(ノーマル・スロー・オリジナル)、MACD、ボリンジャーバンド、パラボリック(ロング&ショート)、一目均衡表が表示可能

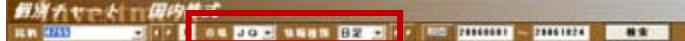
個別チャート

チャートの表示

①ローカルメニュー「個別チャート」をクリックしてください。「銘柄」欄に表示したい銘柄名(全角、一部分でも可)が銘柄コード(半角数字)を入力してください。「市場」や「情報種類」、「期間」を設定することもできます。「検索」ボタンをクリックすると指定した銘柄の個別チャートが表示されます。



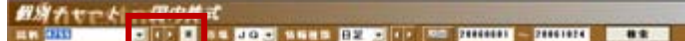
「市場」と「情報種類」は「▼」をクリックすると、選択肢が表示されます。「情報種類」のデフォルト設定は「日足」になっています。



「期間」はスタート(FROM)のみや、エンド(TO)のみ、または両方を入力して検索することができます。



「銘柄」欄横の横向き三角ボタンをクリックすると、銘柄コード順に表示銘柄が切り替えることができます。



バージョン7.0より、画面右側のデータ部分をスライドさせることが可能になりました。

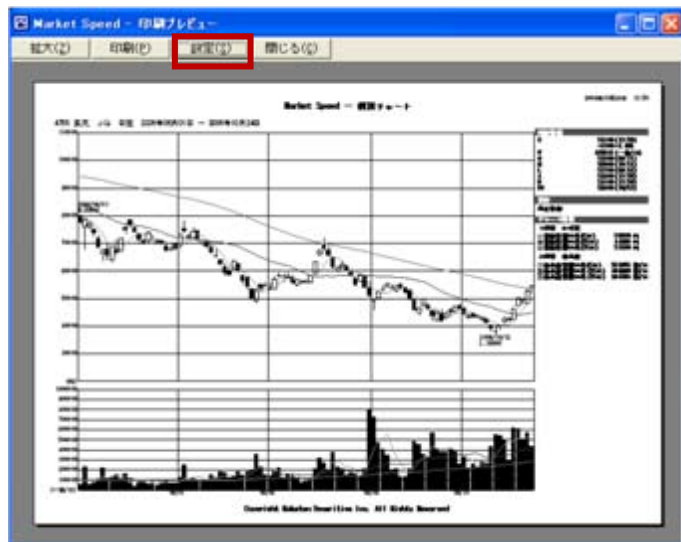
▶▶ ボタンをクリックすると右側部分が隠れ、チャートを大きく表示することができます。

チャートの印刷

画面右上の (プリンター) アイコンをクリックするとチャートを印刷することができます。



アイコンをクリックすると、「印刷プレビュー」を見ることができます。「設定」ボタンをクリックすれば、「用紙サイズ」や「印刷の向き」などを変更することができます(モノクロ印刷のみ可能)。



チャートのレイアウト登録

チャートの「レイアウト機能」を設定すると、個別チャート画面のデザインを自由に設定することができます。

①「レイアウト登録」をクリックしてください。「多層チャート設定画面」が開きます。





②登録したい「登録画面」の番号をクリックしてから「画面レイアウト」を選択します。「情報種類」の「チャート」を「▼」をクリックして選択し、「OK」をクリックすれば登録は完了です。「登録名」は上書きすれば、登録名を変更できます。



【注意】レイアウト登録で設定した内容は分足／日足／週足／月足チャートのみ有効です。ティックチャートには反映されません。

チャートの拡大・縮小

個別チャートを表示した状態で、拡大したい場合は  (プラスの虫眼鏡)アイコンを、縮小したい場合は  (マイナスの虫眼鏡)アイコンをクリックしてください。

その状態でチャート画面上でクリックすると、クリックした場所を中心にチャートが拡大または縮小します。クリックごとに、最大9段階まで拡大・縮小ができます。



ティック・分足チャートの場合は、虫眼鏡アイコンをクリックすると上下二段に分かれ、上段画面にて拡大・縮小を行うと、下段画面にて、拡大・縮小表示している部位が確認できます。



矢印部分をクリックすれば、表示画面を左右にスライドできます。

トレンドライン & メジャーライン & テキスト & アイコン



画面右側のデータ部分より、「トレンドライン」や「アイコン」などのオブジェクトを選択し、チャート画面上に描画できます。



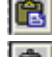



【トレンドライン】・・・チャート画面上でマウスをドラッグしてラインを引くことができます。シフトボタンで15° 刻みの線を、コントロールボタンで中央を支点とした線を引くことができます。また、「編集ボタン」を使うことで、一度引いたトレンドラインを動かしたり、平行に複製することができます。

【メジャーライン】・・・始点と終点間の期間や騰落率などを自動で計測してくれる「メジャーライン」が引けます。

【テキスト】・・・吹き出し型のテキストボックスを画面上に配置し、自由にコメントを残すことができます。編集機能で、枠線や文字色などを自由に変更できます。

【アイコン】・・・「矢印」や「旗」などオリジナルアイコンを描画することができます。初期設定で70個のアイコンを用意しています。また、お客様ご自身で独自のアイコンを追加することができます。



-  クリックでトレンドラインを選択。ドラッグで選択したトレンドラインの移動。
-  クリックで選択したトレンドラインをコピー。
-  クリックでコピーしたトレンドラインを貼り付け。
-  クリックで選択したトレンドラインを削除。
-  クリックで画面内のすべてのトレンドラインを削除。
-  クリックでアイコン選択画面をポップアップ

テクニカルチャートの表示

チャート画面上で右クリックするとサブメニューが開きます。「テクニカルチャート」を選択すると、表示可能なテクニカルチャートの一覧が表示されます。「表示したいテクニカルチャート名」を選んで左クリックしてください。



マーケットスピードで表示可能なテクニカルチャート

チャート名	表示項目	計算期間(初期値)			概要と基本的な見方
		日足	週足	月足	
RSI1、2 (Relative Strength Index) 相対力指数	RSI	9日	9週	9カ月	一定期間の株価変動に対する上昇幅の割合を計算したもの。1は当日を含まない計算期間で、2は含みます。一般的に2の方が広く使われている。基本の見方は1・2ともに同じで、一般的に70%以上で買われすぎ、30%以下は売られ過ぎといわれる。
ノーマルストキャスティクス (Stochastic Oscillator)	SRV %K	5日	5週	5カ月	一定期間の株価変動に対する現在の株価の位置から相場の相対的な勢いを推計したもの。スローは%Kラインの代わりに%Dを使い、%Dの代わりに%Dの3日間移動平均(slow %D)を使っている。ノーマルの方が頻りに売買シグナルが出るが「ダマシ」も多いといわれる。オリジナルは楽天証券オリジナルの計算方法で、%K3日間移動平均%Dの3日間移動平均を用いている。一般的に70%以上で高値圏、30%以下で安値圏といわれる。また、安値圏(高値圏)で%Kが%Dを上(下)に抜けたら、買い(売り)のシグナルといわれる。
	SRV %D	3日	3週	3カ月	
スローストキャスティクス (Stochastic Oscillator)	SRV %D	3日	3週	3カ月	
	SRV slow %D	3日	3週	3カ月	
ストキャスティクス(オリジナル) (Stochastic Oscillator)	SRV %K	5日	5週	5カ月	
	SRV %D	3日	3週	3カ月	
	SRV %KR	3日	3週	3カ月	
	SRV %DR	3日	3週	3カ月	
サイコロジカルライン	サイコロジカルライン	12日	12週	12カ月	一定期間に、終値ベースで上昇した日数が何%を占めていたかを示す。一般的に80%以上は過熱、20%以下は底入れといわれる。
DMI (Directional Movement Index) 方向性指数	-DI	14日	14週	14カ月	当日の高値、安値、前日の高値、安値、終値などから+DI(正の方向性指数)、-DI(負の方向性指数)、ADX(トレンドの強弱指数)を算出したもの。一般的にADXが上向きである時に、+DIが-DIを上(下)に抜けたら、買い(売り)のシグナルといわれる。
	+DI	14日	14週	14カ月	
	ADX	9日	9週	9カ月	
RCI (Rank Correlation Index) 順位相関係数	RCI(1本目)	9日	9週	9カ月	株価の時間推移と価格水準にそれぞれ順位をつけ、その相関関係を指数化したもの。期間中継続して株価が上昇すれば100に近づき、継続して下落すれば-100に近づく。一般的に+80以上で高値圏、-80以下で安値圏といわれる。安値圏(高値圏)で短期線が長期線を上(下)に抜けたら、買い(売り)のシグナルといわれる。
	RCI(2本目)	27日	27週	27カ月	
MACD (Moving Average Convergence/Divergence)	MACD	12日 26日	12週 26週	12カ月 26カ月	2本の平滑平均(直近の株価により大きなウエイトをかけて計算した平均値)を使用する。MACD(12単位平滑平均-26単位平滑平均)とシグナル(MACDの9単位移動平均)の2本の線の水準やクロスの仕方から判断する。一般的に安値圏(高値圏)でMACDがシグナルを上(下)に抜けたら、買い(売り)のシグナルといわれる。
	シグナル	9日	9週	9カ月	
ボリュームレシオ1、2	ボリュームレシオ	25日	25週	25カ月	一定期間の株価下降日の出来高合計に対する株価上昇日の出来高合計の割合。一般的に1では450%以上で高値圏、70%以下は安値圏。2では80%以上で高値圏、20%以下は安値圏といわれる。
株価移動平均乖離線	乖離線(1本目)	25日	25週	25カ月	ある期間の移動平均株価と現在の株価がどれだけ乖離しているかをグラフ化したもの。一般的に乖離が上方、下方に極端に拡大した場合は強気、もしくは弱気一色の相場展開となっていることが多い。
	乖離線(2本目)	75日	75週	75カ月	
レシオケータ (個別チャートのみ)	レシオケータ	-			日経平均株価に対する個別銘柄株価の割合を計算したもの。一般的にレシオケータチャートの向きの転換が売買ポイントであるといわれる。
強弱レシオ	Aレシオ	26日	26週	26カ月	一定期間の株価上昇エネルギーの合計と下落エネルギーの合計の割合を計算したもの。Aレシオは当日の始値を基準とし、Bレシオは前日の終値を基準として算出している。一般的に各レシオが底値圏(天井圏)で株価の下落(上昇)に逆行して上昇(下落)し始める時は買い(売り)シグナルといわれる。
	Bレシオ	26日	26週	26カ月	
ボリンジャーバンド	TP移動平均 TP移動平均±σ TP移動平均±2σ	25日	26週	9カ月	一定期間の標準偏差にもとづいた株価レンジを移動平均株価の上下にバンドとして描く。統計学ではデータが正規分布している場合、±σ(平均値±標準偏差)のなかにデータが入る確率は約68%、±2σ(平均値±標準偏差×2)のなかにデータが入る確率は95%であることが知られており、それを活用している。一般的にバンドが広いところはボラティリティが高く、バンドが狭いところはボラティリティが低いことを示す。バンドをはずれた数値を異常値として売買の判断をおこなう。

チャート名	表示項目	計算期間(初期値)			概要と基本的な見方
		日足	週足	月足	
パラボリック	ロング	-			加速因数、高値(安値)などをもとに、SAR(ストップアンドリバーズ)という値を算出し、SARをつなげて線にしたもの。ロングとショートの違いは、EP(極大値)の設定値を計算開始日の安値(ロング)にするか高値(ショート)にするかの違い。ある程度の期間が経過するとロングとショートのチャートはまったく同じになる。一般的にパラボリックが上昇しているとき(SAR-L)にローソク足が上から下に突き抜けたら売りのシグナル、パラボリックが下降しているとき(SAR-H)にローソク足が上から下に突き抜けたら買いのシグナルといわれる。
	ショート				
逆ウォッチ曲線	株価移動平均 出来高移動平均	25日	25週	25カ月	株価移動平均を縦軸、出来高移動平均を横軸にとり、チャート化したもの。一般的な株価変動では曲線が反時計回りに動くことから、株価と出来高のチャートの動きと現在値の位置から売買の判断をおこなう。
新値足	陽転値 陰転値	-			一定の価格変化がなければチャートが更新されない不規則時系列チャート。陰線(陽線)から陽線(陰線)に変わることを陽転(陰転)という。一般的に陽転(陰転)してから2本目の陽線(陰線)が買い(売り)シグナルだといわれる。
ポイント&フィギュア	売転換値 買転換値	-			一定の価格変化がなければチャートが更新されない不規則時系列チャート。チャートパターンによる売買サイン、トレンド分析、カウンティングによる目標値の算出など、見方は多彩で、これらを総合的に見て売買判断をおこなう。もっとも単純な見方としては、2列前の×(○)を上(下)に抜けたら買い(売り)のシグナルといわれる。また、トレンドを読み取り、そのトレンドを×(○)が下(上)から上(下)に突き抜けたら買い(売り)のシグナルであるといわれる。
価格帯別出来高	株価移動平均 価格帯別出来高	-			表示された期間内の出来高が、それぞれの終値ベースの価格帯に分けて表示されている。一般的に出来高が多い価格帯は、上値(下値)の抵抗帯(支持帯)となるといわれる。
一目均衡表	転換線	9日	9週	9カ月	一目山人が考案したチャート分析方法。5種類の線を引き、これらの位置関係を総合的に見て売買判断をおこなう。一般的に転換線が基準線を上(下)に抜けたら、買い(売り)のシグナルといわれる。また、基準線の方向性により中期的なトレンドを判断する。先行スパン1と先行スパン2で囲まれた部分を「雲」と呼び、その「雲」とローソク足の位置関係により売買判断をおこなう。遅行スパンがローソク足を上(下)に抜けたら、買い(売り)のシグナルといわれる。このほかにも「波動」や「振幅観測」といった分析方法がある。
	基準線	26日	26週	26カ月	
	先行スパン1	(転換線+基準線)÷2			
	先行スパン2	52日	52週	52カ月	
	遅行スパン	当日の終値を26日(週・月)前に移動させたもの			
インプライドボラティリティ (Implied Volatility) (オプションチャートのみ)	インプライドボラティリティ	-			ボラティリティとは原資産価格(日経225など)の変動(ぶれ)の平均値で、年率で表示される。IVは「マーケットで現実についているプレミアムをブラックショールズモデルに代入し、方程式を逆算して求めたもの」で、マーケット参加者が今後の相場変動をどのように考えているかという指標となる。一般的にIV=21.0%の場合、相場参加者は今後の相場変動率が年率換算で21.0%だと見ていて考えられる。また、原資産価格の変動幅が大きい(小さい)ほど、ボラティリティは高く(低く)なり、ボラティリティが高い(低い)ほど、オプション価格(プレミアム)は高くなる。オプションの買方はIVが増加する局面で買い、売方はIVが低下する局面で売るのが基本的な戦略となる。
デルタ (オプションチャートのみ)	デルタ	-			日経平均株価が1円動くと、そのプレミアムがいくら動くかを示す値。デルタ=0.48のとき、日経平均株価が100円動くと当該銘柄のプレミアムは48円程度動くことになる。デルタはコールで0~1、プットで-1~0の範囲で動き、ディーピンザマネーになるほどデルタは1(プットの場合は-1)に近づく。

テクニカルチャートの見方について、もっと詳しく知りたい方は・・・

「マーケットスピード」のオンラインヘルプで各テクニカルチャートの見方や、算出方法について解説しています。

ヘルプ

▶ 操作説明編

▶ その他機能

▶ 汎用チャート出力指標

ヘルプ

▶ 活用編

▶ チャート情報の見方

楽天証券では、テクニカルチャートに関連した「勉強会」を開始しています。

ホーム

▶ 無料勉強会

「テクニカルチャート計算期間」の設定方法

「環境設定」をクリックします。



- ①「環境設定」ウィンドウの「テクニカル」をクリック。
- ②設定を変更したいテクニカルチャートを選択して、
- ③「設定」をクリック。



「テクニカル詳細」ウィンドウが開くので、設定を変更して「OK」をクリックします。



計算期間の設定を初期状態に戻す

変更した数値を初期状態に戻すには、「初期状態に戻す」をクリックします。



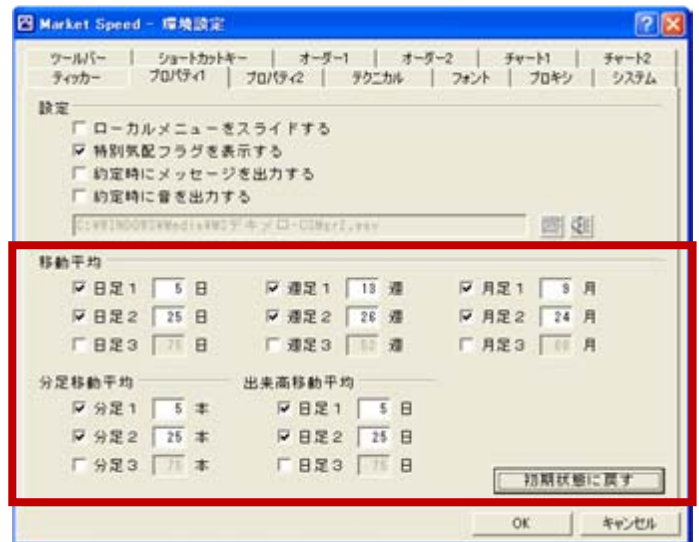
【注】株価移動平均乖離線(1本目・2本目)は、1～200までの数値の入力が可能、RCI(1本目・2本目)は、2～99までの数値の入力が可能です。その他は1～99までの数値の入力が可能です。

移動平均線計算期間・表示本数の変更

「環境設定」をクリックします。



- ①「環境設定」ウィンドウの「プロパティ1」をクリックします。



「移動平均」の項目では、日足・週足・月足のローソク足チャートに表示される「株価移動平均線」の計算期間や表示のオン・オフが設定できます。

「分足移動平均」の項目では、分足のローソク足チャートに表示される「株価移動平均線」の計算期間や表示のオン・オフが設定できます。

「出来高移動平均」の項目では、日足の出来高チャートに表示される「出来高移動平均線」の計算期間や表示のオン・オフが設定できます。


チャート上で株価や出来高情報を表示

ローソク足や出来高棒グラフ上の株価や出来高を見たい部分にマウスの矢印をもっていくと、4本値、出来高、移動平均が表示されず(環境設定の「チャート1」内にある「ポップアップ」>「価格・出来高情報」のチェックをはずすと非表示にすることができます)。

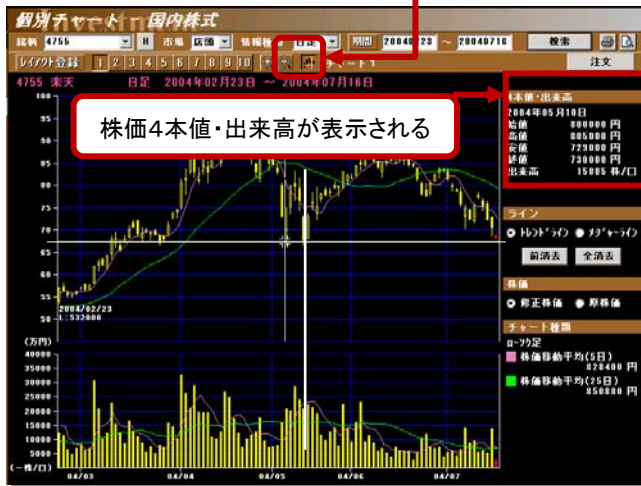


チェックしたいポイントにマウスの矢印をもっていくと株価・出来高が表示される


チャート十字カーソル機能

「チャート十字カーソル機能」を活用すれば、指定の座標の「株価4本値・出来高」をワンタッチで表示することができます。画面の  アイコンをクリックすると、画面上に白い十字線があらわれますので、数値データを確認したい座標までカーソルを動かしてください。十字線の動きにあわせて、画面右上に株価4本値と出来高数値が表示されます。

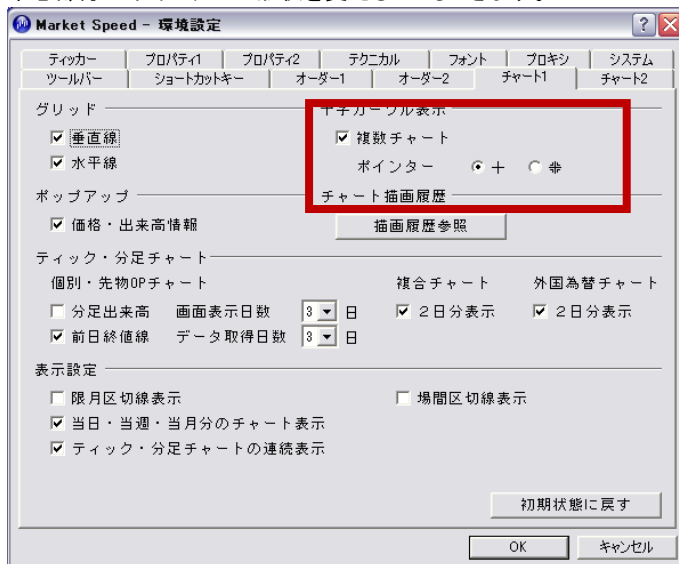
ここをクリックすると十字線が表示される



株価4本値・出来高が表示される

チャート十字線を消したい時は、再度  アイコンをクリックしてください。

環境設定の「チャート1」>「複数チャート」にチェックを入れると、十字線が複数のチャートにまたがって表示されます。また、十字線の中心部分のポインタの形状を変えることもできます。



分足期間の切り替え

分足チャートの期間設定(1分足~5分足)の切り替えは、分足チャートを表示中、右クリックのサブメニューから変更が可能です。



複合チャート

「複合チャート」は、複数の株価チャートを重ね合わせ銘柄の比較や検討ができる機能です。現物株だけでなく、日経225やTOPIXといった株価指数や先物(期近、期先、各限月)、日経225のオプション(コール、プット)が選択できます。株価を任意の日付で指数化する「指数化チャート」と、価格差をそのまま表示する「スプレッドチャート」の両方で表示可能です。それぞれ「ティック」「分足」「日足」「週足」「月足」で比較することができます。日足以上のチャートは比較期間の指定を指定することができるので、知りたい情報に合わせて複合チャートをカスタマイズすれば、さまざまな視点で銘柄から分析するのに役立ちます。

指数化チャート

ローカルメニュー「複合チャート」をクリックし、「情報種類」「チャート種類」を「▼」で選択後、「期間」を指定(デフォルトは100日)し、指数化したい銘柄を入力して「検索」ボタンをクリックすると指数化チャートが表示されます。



基準日は自由に変更可能。「基準日」を入力し、「再計算」ボタンをクリック

指数化したチャートでは、価格帯が大きく異なる複数銘柄の株価を「運動性」や「相関性」といった視点で分析することができます。

スプレッドチャート

「チャート種類」を「▼」で「スプレッド」を選択し、比較したい2銘柄を入力、「検索」ボタンをクリックすると、スプレッドチャートが表示されます。



「スプレッドチャート」は、複数銘柄の「価格差」に注目した分析に向いており、指数化チャートでは差異がわかりにくいような、同じ価格帯にある銘柄の運動性を調べる際に有効です。

銘柄リストをつくって 株価や発注タイミングをリアルタイムにウォッチ

登録銘柄情報

登録銘柄(個別銘柄登録)

①銘柄登録情報には、1ページにつき、最大30銘柄まで合計で10ページまで登録が可能です。「登録銘柄情報」をクリックし、「条件設定」ボタンをクリックしてください。

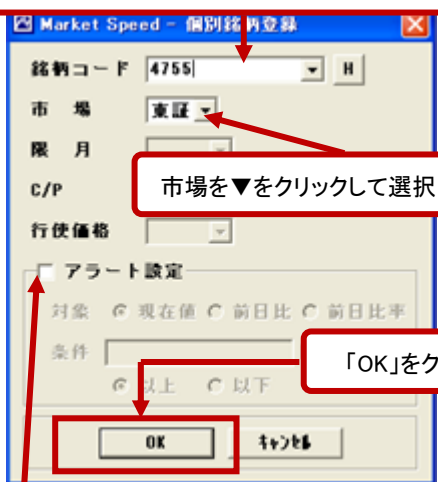


②「個別登録」をクリックしてください。



③「銘柄コード(漢字もしくは全角カナの銘柄名でも可)」を入力し、市場を選択して「OK」をクリックすると、「登録銘柄条件設定画面」に登録されます。

銘柄コードは半角英数で、銘柄名の場合は全角カタカナもしくは漢字で入力



市場を▼をクリックして選択

「OK」をクリック

アラートにチェックを入れるとアラート機能オン

※「アラート設定」では設定した条件に合致すると、画面に「！」が表示され、状況をお知らせします(ポップアップや音でお知らせするものではありません)。

④登録銘柄条件設定画面への登録が完了したら、「OK」をクリックすれば銘柄登録は終了です。

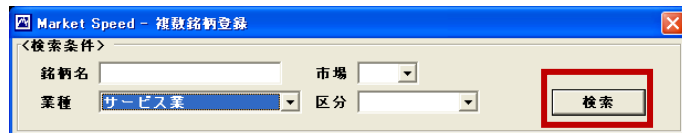


銘柄登録(複数登録)

①銘柄登録条件設定画面で「複数登録」をクリックしてください。



②銘柄名、業種、市場、日経225採用かどうかといった検索条件となる項目を選択の上、「検索」をクリックしてください。



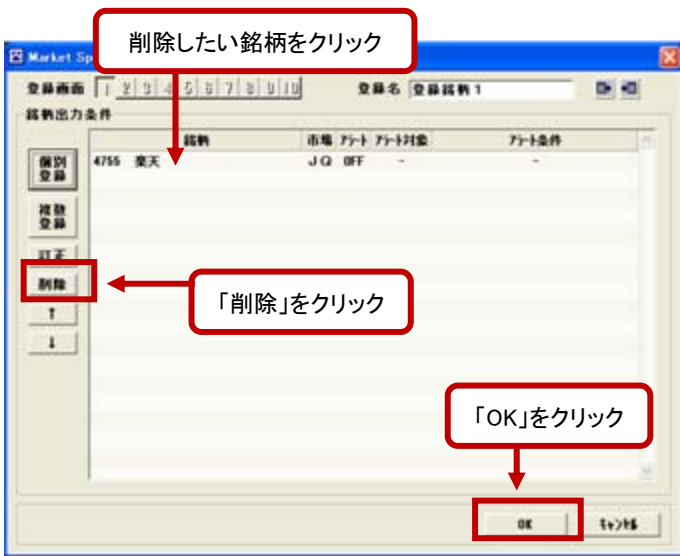
③表示された検索条件を満たす銘柄一覧の中から、「ctrl」キーを押しながら登録したい銘柄を選択し、「OK」、登録銘柄条件設定画面で「OK」をクリックして登録は完了です。



※登録したい銘柄が連続している場合は登録したい最初の銘柄を選択した後、「shift」キーを押しながら、最後の銘柄をクリックすれば、間に挟まれた全ての銘柄が選択されます。

登録銘柄の削除

削除したい銘柄を左クリックで選択し、「削除」ボタンをクリック、最後に「OK」をクリックすれば、削除は完了です。



表示項目の並びかえ(ソート)

「時系列情報」「登録銘柄情報」「ザラバ情報」「銘柄動向速報」「立会外・場外情報」などの画面では、表示項目を指定して、「降順」「昇順」に銘柄を並びかえる(ソート)することができます。



項目名をクリックしてください。登録された銘柄が、その項目内容について昇順(小さい順)に並べかわります。もう一度クリックすると、降順(大きい順)に並べかわります。さらにもう一度クリックすると、当初登録した順に戻すことができます。



表示項目の削除

不要な表示項目を削除してカスタマイズすることができます。画面上のどこかで右クリックし、「プロパティ」「削除」、削除したい項目を選択して左クリックすると、選択された項目が削除されます。



列幅の調整

表示幅も自由にカスタマイズできます。変更したい列とその隣の列の境界線にカーソルを近づけるとカーソルが両向き矢印に変化するので、そこで境界線をドラッグすれば表示幅が変化します(ドラッグのかわりにダブルクリックすれば、自動的に整形されます)。



投資情報画面からの簡単登録方法

「ランキング情報」や、「業種別指数一覧」などの画面で右クリックを押すとサブメニューから「登録銘柄情報へ登録」が選択できます。あとは、指定のサブ画面を選べば登録は完了です。



「ランキング情報」「業種別指数一覧」「銘柄動向速報」などのリスト形式の画面では、「ctrl」、「shift」キーを使って複数銘柄の同時登録も可能です。



ザラバ情報

【注】「ザラバ情報」ではローカルメニューが自動的に隠れます。マウスを画面左端に近づけると、ローカルメニューが再表示されます。

ザラバ情報 1

「ザラバ情報1」は、画面左に登録した銘柄一覧の個別銘柄をダブルクリックすると画面右に詳細情報が表示されます。

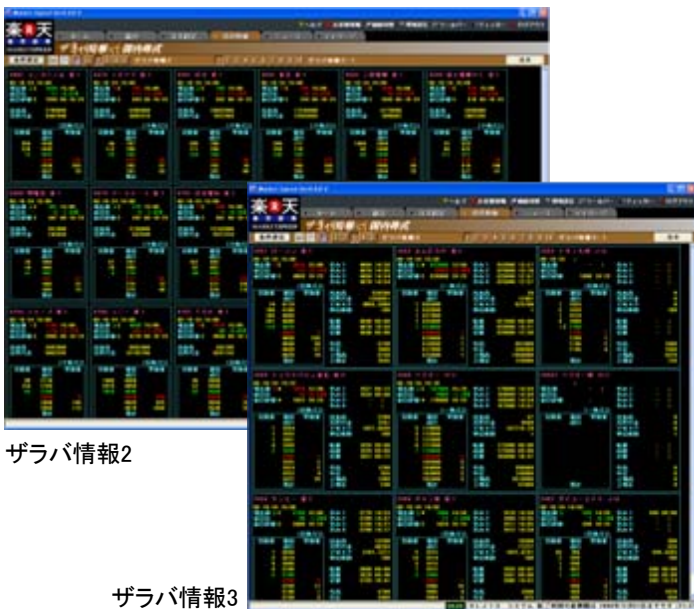
詳細をチェックしたい銘柄を選択してダブルクリック



チャート画面上を右クリックして、テクニカルチャートの表示切替ができます。

ザラバ情報2、ザラバ情報3

ザラバ情報2、3は、株価ボードのように複数の銘柄を1画面で表示することができます。ザラバ情報2では30銘柄を画面の大きさに応じて折り返し表示、ザラバ情報3では9銘柄を画面の大きさに応じて折り返して表示可能。さらにそれぞれ10画面ずつ保存しておくことができます。ザラバ情報3は登録銘柄数が少ないものの、より詳しい板情報や直近の歩み値など、詳細な情報を見ることができます。



※お使いのパソコンモニタの解像度によって、一列に表示される銘柄数が異なります。最低推奨環境の1024×768ピクセルのモニタでは、マーケットスピードのウィンドウを最大化して表示できる銘柄数は以下の通りです。

- ザラバ情報2→横5銘柄×縦2銘柄
- ザラバ情報3→横3銘柄×縦2銘柄

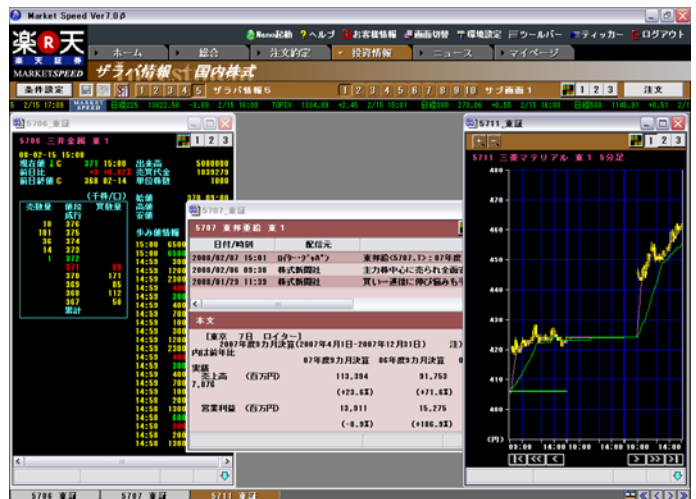
ザラバ情報4

「ザラバ情報4」は「ザラバ情報2」に「スーパークイック注文」機能がついたモードです。



ザラバ情報5

「ザラバ情報5」は、従来の「ザラバ情報3」に「マイページ」の要素をプラスし、画面レイアウトを自由に編集できます。もちろん「スーパークイック注文」に対応しているので、発注タイミングをはかるのに最適です。



「ザラバ情報5」の情報画面には、表示切り替えボタンがついています。クリックするとチャートやニュースなど、お客様が設定した情報に切り替わります。

バージョン7.0より表示されているすべての情報画面を一括で切り換えるボタンを、注文ボタンの左側に設置しました。

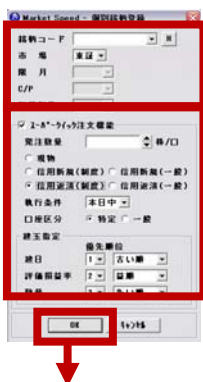


条件設定(個別銘柄登録)

「条件設定」ボタンをクリックすると、「ザラバ情報条件設定」画面が開きます。



「個別登録」ボタンをクリックすると、検索した銘柄を一つひとつ登録することができます。「複数登録」では、検索条件に合致した銘柄を複数選択して登録することができます。「訂正」ボタンや「削除」ボタン、「コピー」ボタンでリストの修正が可能です。「↑」「↓」をクリックすれば、銘柄の表示順を編集することができます。

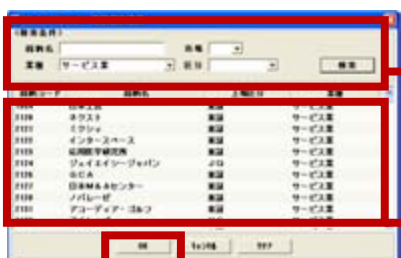


登録したい銘柄の銘柄コードまたは銘柄名(一部でも可)を入力します。「市場」を選択することもできます。

「スーパークイック注文」にチェックを入れると、スーパークイック注文の登録ができます。「発注数量」には売りたい株数を入力し、取引の種類(現物/信用)を選択します。執行条件は「本日中」「今週中」から選択、口座区分(特定/一般)も指定できます。信用取引の返済注文を選択された場合は、返済する建玉の優先順位を指定できます(ザラバ情報4、5のみ)。

登録が終わったら「OK」をクリックします。

条件設定(複数銘柄登録)



銘柄名や業種、市場などを指定して「検索」をクリックすると、画面下段に該当する銘柄が一覧で表示されます。

表示されたリストは「Ctrl」キーを押しながらマウスでクリックすると複数選択ができます。

登録が終わったら「OK」をクリックします。

投資情報画面からの簡単登録

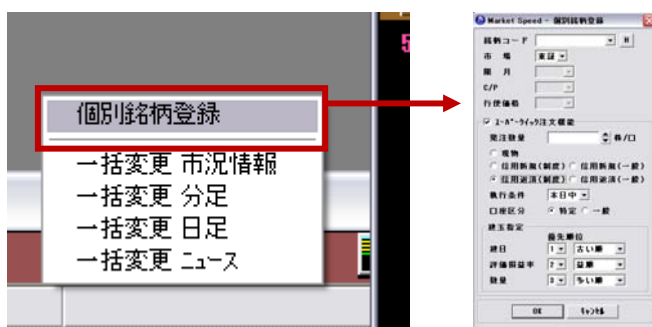
「ランキング情報」や、「業種別指数一覧」などの画面で右クリックを押してサブメニューから「ザラバ情報へ登録」を選択してください。ザラバ情報種類・サブ画面名を選べば登録完了です。

先物チャート	3	4777	井ノ上	先物取引	122,000	+13.00
総合チャート	4	8771	池上涌	現物取引	291	+5.00
指数チャート	5	3914	アルファ	信用取引	184,000	+24.00
時系列情報	6	3943	フリー	先物の増減	1,000	+94.00
時系列情報	7	3073	ダイヤ	信用注文予約	1,000	+100.00
登録銘柄情報	8	3036	ディ	市場情報	413,000	050.00
ザラバ情報	9	8783	クラウ	個別チャート	181,000	+22.00
ランキング情報	10	2786	ファ	時系列情報	325,000	+48.00
業種別指数一覧	11	3071	ストリ	会社四季報	288,000	+34.00
銘柄一覧	12	2144	やまね	ニュース検索	251,000	+41.00
市場フラッシュ	13	3070	アマガ	登録銘柄へ登録		
空外・空外情報	14	3844	コムチ	ザラバ情報1へ		
銘柄選別	15	9374	軽貨急配	ザラバ情報2へ		
空外・空外情報	16	2138	ウェブドジャパン	ザラバ情報3へ		
銘柄選別	17	3840	イー・キャッシュ	ザラバ情報4へ		
空外・空外情報	18	3074	ゴルフパートナー	ザラバ情報5へ		
空外・空外情報	19	2368	メディックグループ	ザラバ情報6へ		
空外・空外情報	20	3842	ネクストジェン	ザラバ情報7へ		

右クリックで登録(ザラバ情報5画面のみ)

バージョン7.0より、ザラバ情報5画面で右クリックから銘柄を登録することが可能になりました。

灰色の画面上で右クリックをすると「個別銘柄登録」・「一括変更機能」が表示されます。「個別銘柄登録」をクリックすると登録画面がポップアップします。



登録銘柄の一括コピー

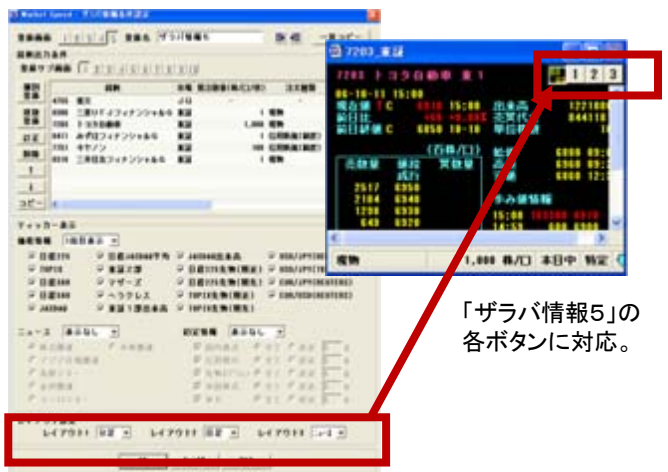
「ザラバ情報」のページに登録した銘柄のリストを、ほかの「ザラバ情報」画面にコピーすることができます。「ザラバ情報条件設定」画面の「一括コピー」をクリック。コピー先を選択して「OK」をクリックしてください。



「ザラバ情報3」「ザラバ情報5」へのコピーは、登録銘柄数が9銘柄以下の場合に可能です。

レイアウト設定(ザラバ情報5)

「ザラバ情報5」では、表示切替ボタンにより画面の切り替えが可能です。



「ザラバ情報5」の各ボタンに対応。

この設定例では、[1]をクリックすると、トヨタ自動車の分足チャート、[2]をクリックすると日足チャート、[3]をクリックするとニュースが表示されます。
※レイアウト設定は「ザラバ情報5」のみ設定可能です。

「登録銘柄情報」「ザラバ情報」に登録したデータをほかのパソコンに移すには？

登録データの「エクスポート／インポート」機能を使えば、「登録銘柄情報」「ザラバ情報」に登録した銘柄のデータを簡単に移し替えることができます。パソコン買い替えの際や、複数のパソコンで「マーケットスピード」を使いたい場合などに便利です。

登録データの保存(エクスポート)

「登録銘柄情報」または「ザラバ情報」の「条件設定」ボタンをクリックしてください。



「エクスポート」ボタンをクリックしてください。



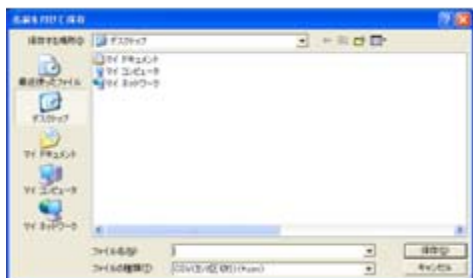
すべての登録データを移し替えたい場合は「すべて」が選択されていることを確認して、「エクスポート」をクリックしてください。

「銘柄登録情報」の選択画面 「ザラバ情報」の選択画面



「すべて」のチェックを外せば、個別の登録ページを選んでデータをエクスポートできます(複数選択可)。

登録データをデスクトップなど、任意の場所に保存します。ファイル名はわかりやすい好きな名前前で保存してください。



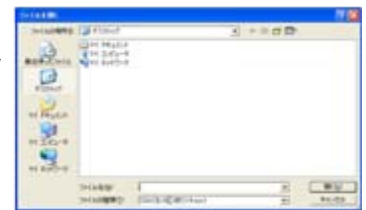
データの復元(インポート)

登録データをほかのパソコンに移し替える場合、エクスポートで作成したファイルをフロッピーディスクなどを使い、移し替える先のパソコンにあらかじめ保存しておきます。

「インポート」ボタンをクリックしてください。



復元(インポート)したい登録データを選択して、「開く」をクリックしてください。



確認のメッセージが表示されるので、よろしければ「はい」をクリックしてください。インポートした「登録銘柄情報」または「ザラバ情報」の画面を開いて、正しく移し替えができたか、確認します。



データをエクスポート・インポートする際のご注意

「登録銘柄情報」「ザラバ情報」のそれぞれの画面から操作してください。両方のデータを同時に作業することはできません。「登録銘柄情報」→「ザラバ情報」、またはその逆への移し替えはできません。また、移し替えたデータは元の登録ページと同じページにコピーされます。

スピードへの原点回帰。史上最速への挑戦。

スーパークイック注文(「サラバ情報4」「ザラバ情報5」)

「スーパークイック注文」とは、「ザラバ情報4」「ザラバ情報5」に登録した銘柄に売買注文の「数量」や「執行条件」をあらかじめ登録しておき、株価の「板情報」を見ながら、タイミングよくかつ素早く注文を執行することができる「マーケットスピード」の新機能です。最短2回のクリックという画面操作で発注できるため、一瞬のタイミングが投資結果を左右するアクティブ・トレーダーにとっては欠かせない機能になるでしょう。

スーパークイック注文の概要

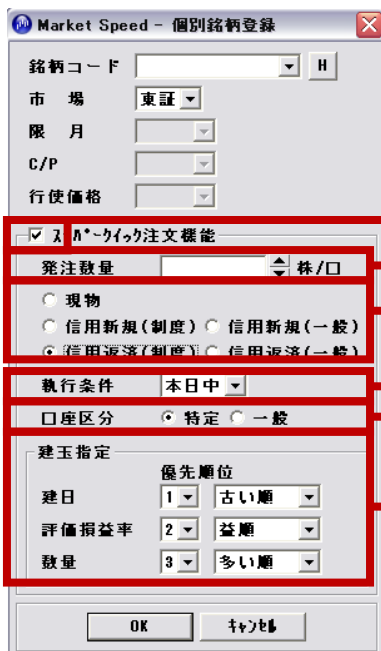


板をダブルクリックすると、売買の別と価格が確定し、確認画面が開きます。「執行」をクリックすると直ちに注文が執行されます。

個別銘柄登録の画面が表示されます。スーパークイック注文の内容や銘柄をここから変更することができます。

スーパークイック注文の登録方法

「スーパークイック注文」はザラバ情報4またはザラバ情報5に個別銘柄登録する際に、注文内容をセットできます。



チェックを入れると「スーパークイック注文」がオンになります。

発注数量を入力します。

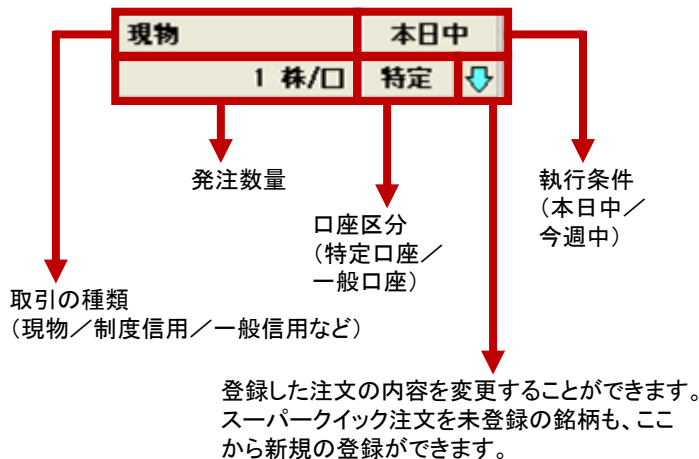
現物/信用の区分を設定します。

執行条件を設定します。

口座区分(特定口座/一般口座)を設定します。

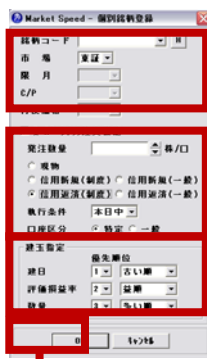
信用返済注文の場合、返済する建玉の優先順位を指定します。

スーパークイック注文の登録内容の確認



スーパークイック注文の登録内容の修正

ををクリックすると、スーパークイック注文の設定画面が開きます。ザラバ情報4、5では、設定画面を開くと矢印がピンク色に変わります。



銘柄の変更ができます。先物オプションについてもここから選択できます。

発注数量、取引の種類(現物/制度信用/一般信用など)、執行条件(本日中/今週中)、口座区分(特定口座/一般口座)の指定できます。

信用取引の返済注文を選択された場合、返済する建玉の優先順位を指定できます。

設定が終わったら「OK」をクリックします。

「スーパークイック注文」の活用例(ザラバ情報5の場合)

最大9銘柄を表示して、銘柄を広くカバー



「板情報」+「分足チャート」+「ニュース」の組み合わせでトレード仕様の画面に

機関投資家が好んで使うスクリーニング項目まで広く網羅。 進化した「銘柄選択」メニューの「詳細スクリーニング」。

マーケットスピードの「銘柄選択・詳細スクリーニング」機能は、テクニカル、ファンダメンタルズの両面から、銘柄のスクリーニングが可能です。テクニカル面では、各種テクニカル指標の買い(売り)シグナルといった条件で抽出が可能。ファンダメンタルズ面では基本的な項目に加え、「PEG(PERを売上高成長率で割ったもの)」「PER水準」や「PCFR(株価キャッシュフロー倍率)」、「EV/EBITDA倍率(簡易買収倍率)」など、プロの機関投資家が好んで使う項目をカバーしています。

詳細スクリーニング画面の表示

グローバルメニュー「投資情報」→ローカルメニュー「銘柄選択」をクリックします。「銘柄選択」切り替えボタンの「詳細スクリーニング」をクリックします。



【注】「詳細スクリーニング」は、ウェブのお取引ページで提供しているものと同じものです。

操作方法

詳しい使い方については、ここをクリック。



条件を選択したら最後に「検索」をクリック。

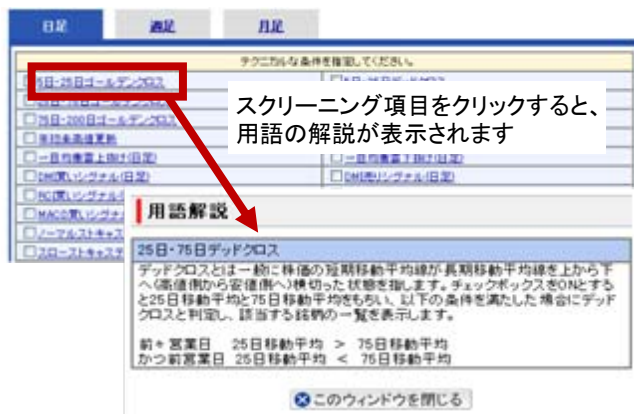
表示順序を指定すると、結果の一覧の表示を指定できます。



チェックを入れると、スクリーニング結果に項目を表示。

最小値、最大値を入力(片方が空欄でも可)

スクリーニング項目の「用語解説」表示



スクリーニング項目をクリックすると、用語の解説が表示されます

スクリーニング結果

スクリーニング条件の入力画面で指定した「表示順序」の順番でスクリーニング結果が表示されます。

No.	銘柄コード	銘柄名	主市場	年初来の 高値からの 下落率	株価 (円)	PER
1	2311	エプコ	JO	4.12%	465.00	30.86倍
2	2324	ビーブルスタッフ	JO	22.80%	298.00	19.62倍
3	2879	ニチロサンフーズ	JO	8.60%		
4	3844	ワンダーコーポレーション	JO	32.15%		
5	3353	メディカルー光	JO	19.14%		
6	3399	九千代山同家	JO	60.00%		
7	4226	テスコ	JO	20.70%		
8	4274	鎌谷火工	JO	19.54%		
9	4368	扶桑化学工業	JO	18.15%	4,060	17.52倍
10	4736	日本ラッド	JO	29.32%	470	21.17倍
11	4972	綜研化学	JO	31.03%	3,690	16.56倍
12	6265	妙徳	JO	25.93%	400	13.81倍
13	6267	ゼネラルパッカー	JO	9.85%	604	11.32倍
14	6785	錦木				
15	6939	ユー・エム・シー				
16	6957	芝浦電子				
17	7568	アールエフ				
18	7644	常盤薬品				

スクリーニング項目の「表示」にチェックを入れた項目が表示される。

銘柄コードをクリックすると、個別の「銘柄情報」が表示されます。

- ・株価は前営業日の終値データを採用しています。データ更新は、株価については営業日の19時半頃、その他テクニカル指標等のデータについては営業日の21時頃に行われます。
- ・スクリーニングには札幌証券取引所、福岡証券取引所、東京証券取引所外国部等に上場している、弊社非取扱銘柄もスクリーニングの対象に含まれております。これらの銘柄はスクリーニングの条件に合致してもお取引はできません。
- ・「ETF・REIT」については、単位表示を「口」と読み替えてください。
- ・株式分割の際、配当金の修正発表が分割直後に行われない場合、配当金の修正があるまでは、従来の予想配当金を分割で安くなった株価で割るため、配当利回りが実態以上に高く表示される場合があります。一株配当については、最終的には該当企業のホームページ等でご確認いただくようお願いいたします。
- ・会社業績予想(売上高、営業利益、経常利益、EPS等)のデータは、日本経済新聞社(日経会社情報)が発表しているデータを元に日々更新しております。マーケットスピードのその他のデータ(市況情報や銘柄選択等)と数値やスクリーニング結果が異なる場合があります。ご了承ください。

銘柄選択(スクリーニング)

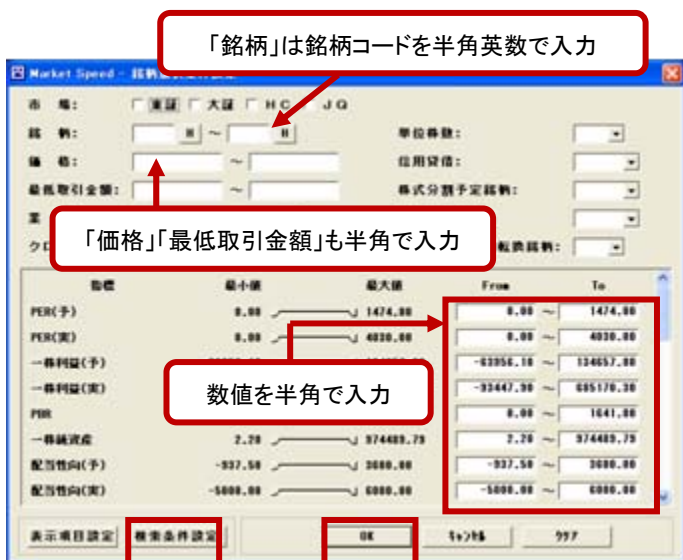
充実した銘柄スクリーニングができる「銘柄選択」機能や「会社四季報」、「四季報速報」などの企業情報を利用して、自分なりのファンダメンタル分析を行ってみましょう。

条件登録

ローカルメニューの「銘柄選択」をクリックし、メイン画面の「銘柄選択」をクリックしてください。左上の「条件設定」ボタンをクリックすると、別ウィンドウが立ち上がります。



検索対象としたい市場の口をチェックし、「業種」「最低取引金額」「ゴールドクロス」「デッドクロス」「25日移動平均転換銘柄(上昇・下降)」などの選択項目の中から、好きな項目を選択してください。画面上半分で設定する項目については登録数の制限なくいくつでも設定することができます。画面下半分の選択可能な項目の中から好きな項目を選択し、数値を入力しましょう。画面下半分の選択項目は、1つの登録につき同時に4項目まで設定可能です。



「OK」をクリックすると、条件に合致する銘柄が一覧で表示されます。また設定した条件は登録しておくことができます。条件を登録するには「検索条件設定」をクリックしてください。



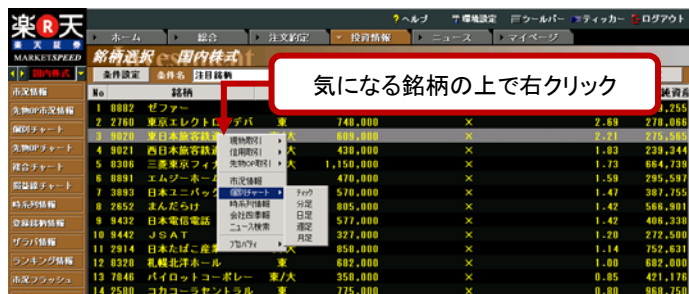
「条件名」に好きな条件名を入力し、「OK」をクリックしてください。

「条件名」を「▼」で選択し、「検索」ボタンをクリックすれば、その都度条件を選択しなおすことなく銘柄スクリーニングを行うことができます。



右クリックで各種情報をチェック

スクリーニング結果がでたら、気になる銘柄情報をチェック。銘柄の上で右クリックし、「会社四季報」や「ニュース検索」「個別チャート」などを選択してみましょう。スクリーニング結果画面に戻るには、ローカルメニュー「銘柄選択」を左クリックしてください。



「ランキング情報」「業種別指数一覧」「銘柄一覧」「銘柄動向速報」を使って、「今日動いている注目銘柄」を素早く発掘！

ランキング情報

ローカルメニュー「ランキング情報」をクリックして、「情報種類」を「▼」をクリックして選択します。値上(下)がり率・配当利回り・出来高乖離率など、22種類から選ぶことができます。



「市場」を「▼」をクリックして選択し、「検索」ボタンをクリックするとランキングが表示されます。

右クリックからサブメニューの「注目銘柄としてチェック」を選ぶことで、3色の“！”を目印としてつけることができます。

業種別指数一覧

グローバルメニュー「投資情報」→ローカルメニュー「業種別指数一覧」をクリックします。



画面の上段に指数の一覧が表示されます。指数をダブルクリックすると、指数の構成銘柄が下段に表示されます。

下段の個別銘柄をダブルクリックすると現物買い注文画面が起動します。

上段の一覧は、表示項目をクリックすると、表示順序がソートします(下段はソートしません)。個別銘柄の表示を最初のページ、前のページ、次のページ、最後のページに送ります。

【使い方】上段の業種別指数を前日比率でソートし、今日値上がりしている業種のなかから、株価の上昇が遅れている銘柄を探す、といった活用法が考えられます。

【注】バージョン6.0では、「東証1部業種別株価指数」のみ表示可能です。プルダウンメニューには「東証1部業種別株価指数」しか表示されません。

銘柄一覧

グローバルメニュー「投資情報」→ローカルメニュー「銘柄一覧」をクリックします。ザラバ情報と同様に、ローカルメニューは自動的に隠れます。



銘柄と市場を指定して、「検索」をクリックすると、指定した銘柄コードからコード順に銘柄の一覧が表示されます(画面左側)。左右の方向ボタンを押すと、30銘柄ずつリストのページが送られます。銘柄一覧の個別銘柄をダブルクリックすると画面右側に詳細情報が表示されます。

【使い方】ページ送り機能を使って、全銘柄の現在値と値上がり・値下がり状況を素早く調べることができます。気になる銘柄があったら、ダブルクリックで詳細情報を確認！一覧はコード順に並んでいるので、業種ごとのまとめとして株価を一覧する使い方も可能です。

【注】市場で「全市場」を選択すると、複数市場に上場している銘柄は、両方の情報が表示されます。

銘柄動向速報

ローカルメニュー「銘柄動向速報」をクリックして、「情報種類」を「▼」をクリックして選択します。「ストップ高・安、特別買(売)気配、新高(安)値、大口約定」などから選ぶことができます。

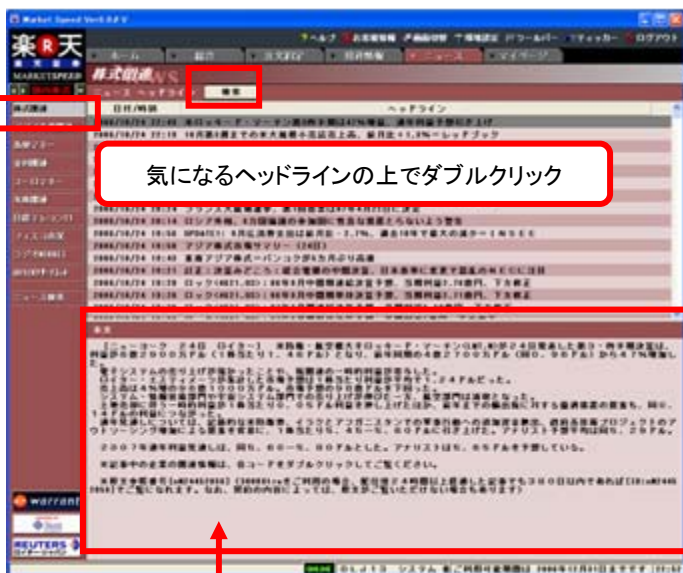


「市場」を「▼」をクリックして選択し、「検索」ボタンをクリックすると上段に銘柄一覧が、下段に詳細が表示されます。

日本経済新聞社やロイター・ジャパンなど、複数の情報ベンダーが提供するマーケットニュースで最新情報をチェック！

株式関連

株式関連～米株関連までのロイターニュースの各メニューでは、過去24時間のニュースが時系列で参照できます。ローカルメニュー「株式関連」をクリックし、「検索」ボタンをクリックすると、ニュースのヘッドラインが上画面に表示されます。



気になるヘッドラインの上でダブルクリック

興味のあるニュースヘッドラインを選択してダブルクリックすると、画面下方に「本文」が表示されます。ニュースの表示順はソートが可能です。初期状態に戻すには、画面上で「右クリック」→「プロパティ」→「初期状態に戻す」を選択してください。 ※本文中の「各コードをクリックしてご覧ください。」という操作は、「マーケットスピード」ではご利用いただけません。

日経テレコン21(楽天証券版)

ローカルメニュー「日経テレコン21」をクリックし、「同意する」をクリックすると、別ウィンドウが自動的に立ち上がり、日経テレコンオンラインサービスへの接続が自動的におこなわれます。



「先物OP関連」ニュース

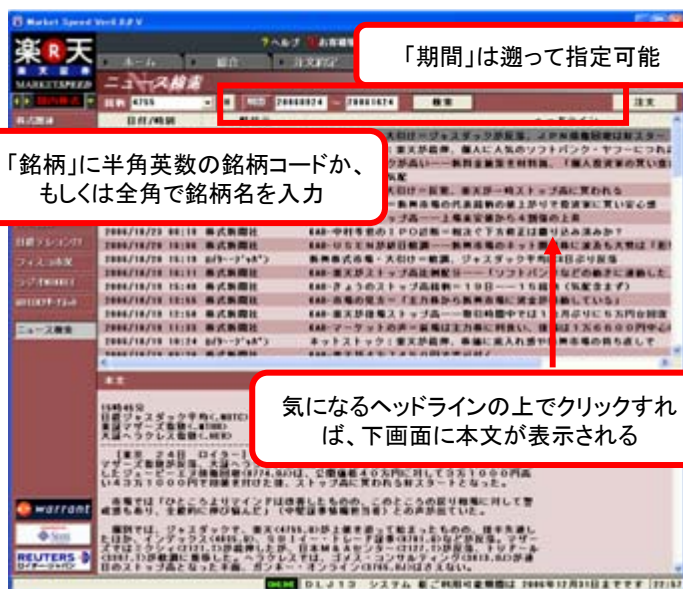
フィスコ社が配信する先物・オプション関連のニュースをマーケットスピードVer7.1から提供開始しました。「先物OP関連」をクリックし、「検索」ボタンをクリックするとヘッドラインが表示されます。



海外株式状況、シンガポールやアメリカで取引されている日経平均先物の動向、先物オプション取引の手口情報、裁定残動向など入手しておきたい情報をいち早くご覧いただけます。

ニュース検索

ローカルメニュー「ニュース検索」をクリックし、「銘柄」を入力して「検索」ボタンをクリックすれば、個別銘柄ニュース検索が簡単に行えます(ロイター・フィスコ・ラジオNIKKEI・株式新聞・四季報速報)。



気になるヘッドラインの上でクリックすれば、下画面に本文が表示される

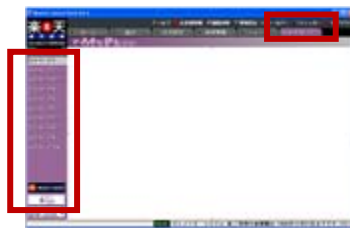
ニュース

「マーケットスピード」を自分流にカスタマイズ！ 「マイページで」自分好みの投資情報画面を設計しよう！

マイページ機能を使って、自分に最適なトレーディング環境にカスタマイズしましょう。グローバルメニュー「マイページ」のタブをクリックしてください。

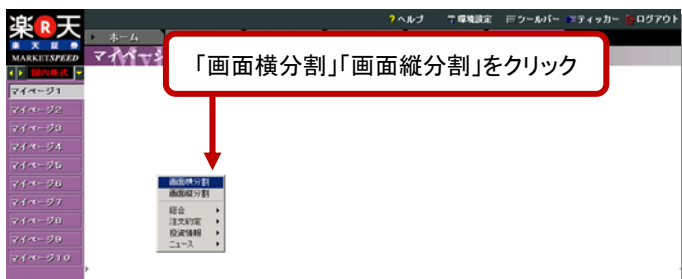
マイページ機能とは、マーケットスピードのグローバルメニュー「総合」「注文約定」「投資情報」「ニュース」において提供しているローカルメニュー画面(機能)を、ご自身のお好みに合わせてレイアウトし、「マイページ」に登録・設定できる機能です。

各マイページ画面は、最大4画面または10画面(マルチ表示)まで分割することが可能です。また、マイページ1から15まで、15種類の「マイページ」を作成・登録することができます。



画面分割

ローカルメニューから設定したいページを選択し、画面上のどこかで「右クリック」をしてください。ポップアップメニューから「画面横分割」または「画面縦分割」を選択すると、画面が分割されます。

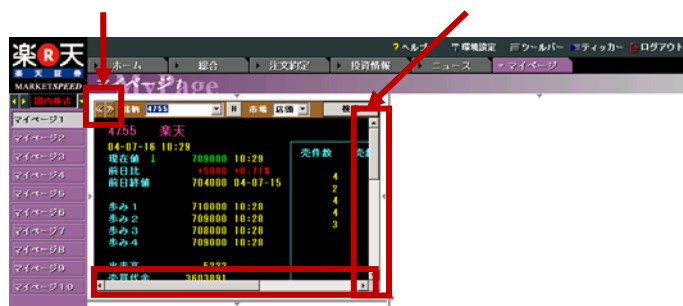


※画面の端近くにカーソルをもっていくとハサミマークが表示されます。その状態で左クリックすることにより画面分割することもできます。

画面の登録

お好きな数に画面を分割したら、次は、画面を登録しましょう。白紙の画面の上で右クリックすると、ポップアップメニューが表示されますので、その中から、登録したい項目を左クリックで選択していただきます。

登録された画面での操作方法は、元画面での操作方法和まったく同じです。表示されていない部分は、 をクリックしたり、右側と下側のスクロールバーを動かしたりすると表示することができます。



画面登録内容の削除

削除したい画面の「白い枠」の上で右クリックすると、ポップアップが表示されます。「画面削除」を選択すると、登録されていた画面が削除され、白紙の画面に戻ります。



画面登録枠の削除

削除したい「枠」と拡大したい「枠」の間の分割線を左クリックしたまま消去したい「枠」側に向けて画面外側までドラッグしてください。登録されている画面だけでなく、「枠」そのものが削除されます。



画面レイアウトの変更

画面枠と枠を区切る「分割線」の上で左クリックし、そのままドラッグすることにより、分割した画面の大きさを自由に調整することができます。



ページ名の変更

ページ名をダブルクリックし、新しくつけたいページ名を入力後、キーボード上の「Enter」キーを押します。これで、ページ名の修正は完了です。



マルチ表示(10分割画面)への切り替え

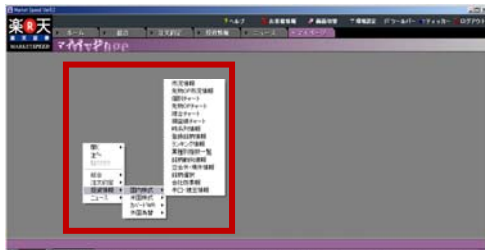
設定メニューの「画面切替」をクリックすると、マイページ1画面に最大10ページを同時に表示することができる「10分割マルチ表示」に切り替えることができます。



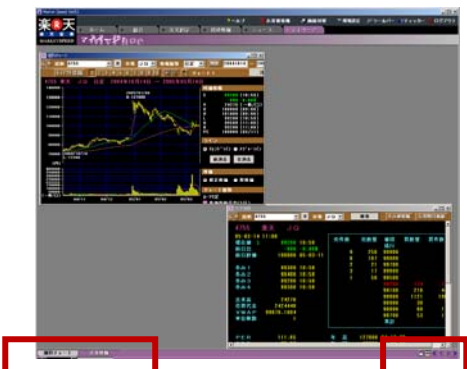
「画面切替」をクリックするごとに表示方法が切り替わります。2つのマイページはそれぞれ独立しているため、別々の情報を登録しておくことができます。

「画面切替」をクリックすると、背景が灰色のマイページ画面が表示されます。もう一度「画面切替」をクリックすると、元の表示方法に戻ります。

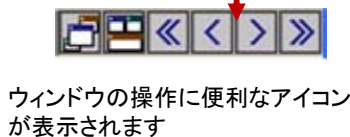
通常の「マイページ」と同様に、なにもないところにカーソルを合わせて右クリックをすると、マイページの登録メニューが表示されます。



マルチ表示に切り替えると、通常の表示形式とは異なり、登録した画面がウィンドウとして表示されます。この表示ウィンドウは移動したり、重ねて表示したり、1つのウィンドウを最大化表示させたりすることができます。



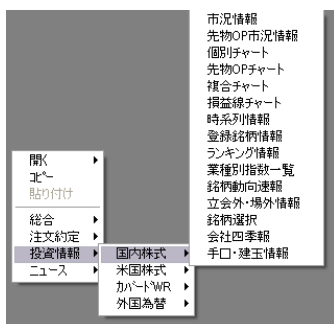
画面に見えているウィンドウがタブ形式で表示されます。ウィンドウが重なってしまった場合などに便利です。現在アクティブなウィンドウはタブの色が変わります。



マイページ「マルチ表示」でのアイコン

新規画面起動

新しいウィンドウを作成します。マウスの右クリックと同様の機能です。



ウィンドウの整理

ウィンドウを整理させたり、重ねて表示したりが選択できるメニューが開きます。



タブリストの左(右)端にスクロール
いちばん端のタブにジャンプします。



タブリストの左(右)にスクロール
隣のタブにジャンプします。



タブを表示しすぎてひとつの画面に表示が収まらないとき、左右の矢印ボタンでタブの表示をスクロールさせます。

ドラッグ&ドロップによる銘柄変更機能

「市況情報」、「個別チャート」などで、ピンク色で表示されている銘柄名やリスト形式の画面の銘柄をドラッグすると、上図のように銘柄を掴むことができます。掴んだ銘柄を他の画面にドロップすることで、銘柄の変更や登録が可能になりました。四季報画面のようにスクロールしてしまっている画面では、「Altキー」を押すことで、銘柄を掴むことができます。



同期・反映ボタンによる銘柄の一括変更

「市況情報」「会社四季報」「ニュース検索」画面など個別の銘柄を表示する画面の同期・反映ボタンが使うことで、銘柄が一括で変更できます。



反映ボタン をクリックすると表示されている銘柄を、同期ボタンが「ON」になっている画面に一括で反映します。国内株式・米国株式・カバードワラント・外国為替のすべての画面でご利用いただけます。また、「反映」ボタンと同様の機能が右クリックメニューにもあります。右クリックから「この銘柄を反映する」をクリックしてください。

「マイページ」のテンプレート機能を使って、プロ仕様の情報収集を実践！

「マイページ・テンプレート」には、楽天証券がセレクトした6つの「マイページ」のオススメ画面登録が搭載されており、マウス操作で登録を呼び出すことができます。マーケットスピードにログインしたら「マイページ」①をクリックし、ローカルメニューのページ名上②で右クリックしてください。サブメニュー③から「開く」→「テンプレート」を選択してください。また、マルチ表示画面では、右下の ボタンからも選択できます。また、バージョン7.0より、レイアウトの保存、取込みが可能になりました。お気に入りのレイアウトを保存したり、楽天証券から提供されるあたらしいテンプレートを取込んだりすることができます。



画面の設定

- ・マイページには、4画面表示と10画面（マルチ表示）の2種類があります。画面右上の で切替が可能です。
- ・グローバルメニューのスリム化は、「環境設定」の「プロパティ1」から設定可能です。

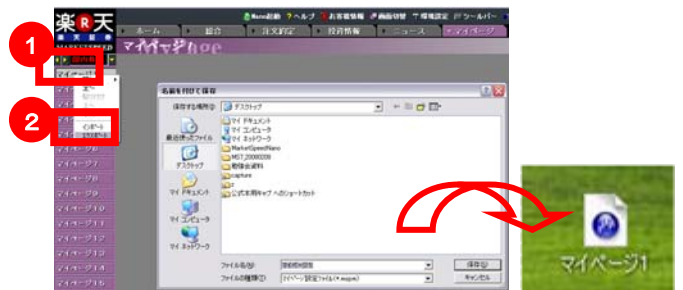
マイページのインポート・エクスポート機能

マイページの「インポート・エクスポート」機能を使えば、作成したレイアウトをパソコンに保存したり、楽天証券から提供されるあたらしいテンプレートを使うことができます。また、レイアウトだけでなく、表示している銘柄や情報種類も引き継ぐことができます。

レイアウトの保存(エクスポート)

- ①保存したいレイアウトのローカルメニュー上で右クリックしてください。
- ②「エクスポート」をクリックして、ファイルに名前をつけて保存してください。

※ファイル名は、デフォルトではローカルメニュー名と同じになります。ファイルの拡張子は、4分割画面のファイルは、「*.mspc」、マルチ画面のファイルは、「*.mspm」となります。



レイアウトの取込み(インポート)

- ①レイアウトを変更したいローカルメニュー上で右クリックしてください。
- ②「インポート」をクリックし、取込みたいファイルを選択してください。4画面表示のレイアウトとマルチ表示のレイアウトでは、ファイルが異なりますので、ご注意ください。また、インポートを行うと元のレイアウトは上書きされてしまいますので、ご注意ください。

オリジナルテンプレートで、1日の流れをチェック

前営業日の引け後

1 引け後に注目銘柄を検索

テンプレートから「引け後銘柄選択」を選択してください。前営業日の値動きを確認することは、投資をする上で重要です。また、ランキング情報は、当日の朝8:00に消えてしまうため、前営業日の引け後に、気になる銘柄は登録することをおすすめします。

2 昨晚の海外市況を確認

テンプレートから「海外市況&為替」を選択してください。左図では、「市況情報」・「チャート」画面で、ブルダウから「ダウ30種平均」「NASDAQ指数」を選んでいきます。「マルチ表示」画面では、「為替チャート」も表示できます。

3 相場の動向の観察

テンプレートから「場中銘柄概況」を選択してください。ランキング情報には、「出来高乖離率上位銘柄」「売買代金急増上位銘柄」を選択することをおすすめします。業種別指数一覧は、「前日比率」でソートすると便利です。「銘柄動向速報」は、「新高値」「特別買気配」が参考になります。

4 トレードタイミング

テンプレートから「デイトレ板&チャート」を選択してください。「個別チャート」は、日足、分足を選択することをおすすめします。売買タイミングが上手く合わない場合は、分足の設定を「5分足」「3分足」などに調整してください。「市況情報」は、「歩み値情報」ボタンを押して画面の左に「歩み値」を表示すると便利です。

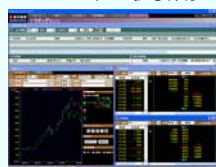
他にもこんなテンプレートがあります！

先物オプション取引用



テンプレートから「株価指数先物」を選択してください。「マーケットスピード」は、もちろん「日経225ミニ」にも対応！先物取引を初める場合は、参考にしてください。

スプレッド取引用



テンプレートから「スプレッド取引」を選択してください。「投資情報」の「複合チャート」、「注文約定」の「注文予約」機能を使って2銘柄のスプレッド取引を行うためのテンプレートです。

「マーケットスピード」でさっそく取引をしてみよう！

マーケットスピードの売買注文は、グローバルメニュー「注文約定」からはもちろん、「投資情報」のほとんどの画面、「マイページ」に登録した「投資情報」画面からも簡単に注文画面を表示、発注することができます。ここでは、グローバルメニュー「投資情報」のローカルメニュー「ザラバ情報2」画面から注文を出す方法をご紹介しますが、同様にほとんどの「投資情報」メニューから発注できます。

「買い注文」

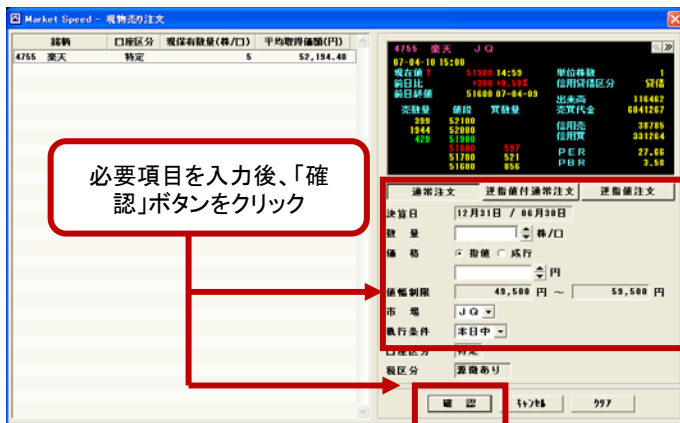
注文を出したい銘柄の上にカーソルをもっていき、右クリックすると表示されるポップアップウィンドウで「現物取引」「買い注文」を選択します。



画面右上の「注文」ボタンからも注文メニューの表示が可能

「売り注文」

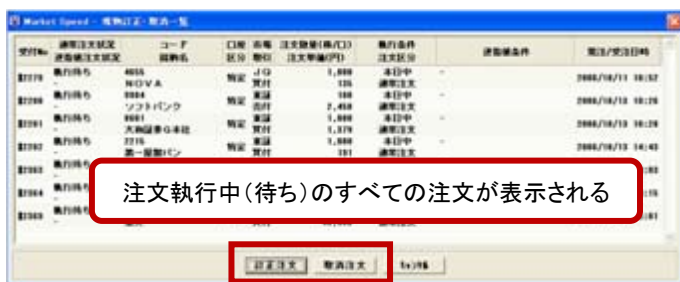
「売り(返済等)注文」をポップアップから選択すると「保有銘柄(建玉)一覧」が表示されます。さらに銘柄を左クリックで選択すると右画面(別ウィンドウ)に「注文画面」が表示されます。



必要項目を入力後、「確認」ボタンをクリック

「訂正・取消注文」

「訂正・取消注文」をポップアップから左クリックで選択すると「執行中(待ち)注文一覧」が表示されます。

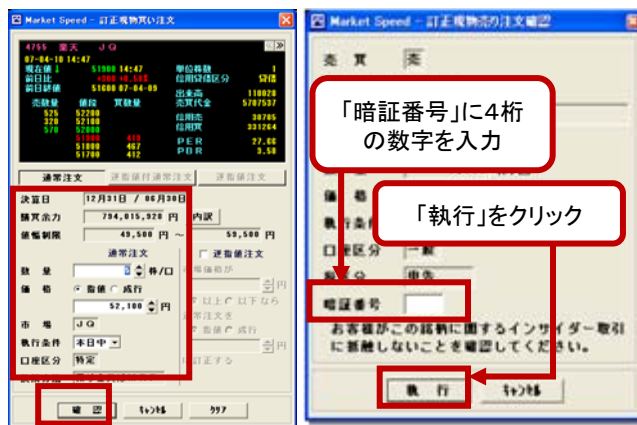


注文執行中(待ち)のすべての注文が表示される

そこから左クリックで注文を選択し、「訂正注文」ボタンをクリックすると、別ウィンドウに「訂正注文画面」が表示されます。

※「取消注文」の場合は「確認画面」に移移します。

変更したい項目を修正し、「確認」ボタンをクリックすると、「確認画面」に移移しますので、「暗証番号(4桁の数字)」を入れて「執行」ボタンをクリックすれば訂正注文完了です。



【訂正注文画面】

【確認画面】

「現物買い注文画面」が表示されますので、「数量」「指値(成行)」「執行条件」などを入力し、「確認」ボタンをクリックしてください。

POINT!

刻々と変化する板情報を見ながら指値を入力できる！



「数量」を入力

「価格」を入力

「市場」を選択

「執行条件」を選択

「口座区分」を選択

「確認」をクリック

「確認画面」が表示されますので、「暗証番号(4桁の数字)」を入力し、「執行」ボタンをクリックすれば、発注完了です。

「暗証番号」に4桁の数字を入力

「執行」をクリック

「逆指値注文」でより戦略的な売買が可能に！

【注意】

逆指値注文、逆指値付通常注文は、いわゆるUターン注文(買い注文と売り注文を同時に発注)とは異なります。

「逆指値注文」の発注方法

注文を出したい銘柄の「市況情報」や「テクニカルチャート」などの画面上で右クリックすると、サブメニューが表示される。「現物取引」「信用取引」「先物OP取引」のなかから、取引を行いたい注文を選択します。また、画面右上の「注文」からも注文画面を表示することができます。



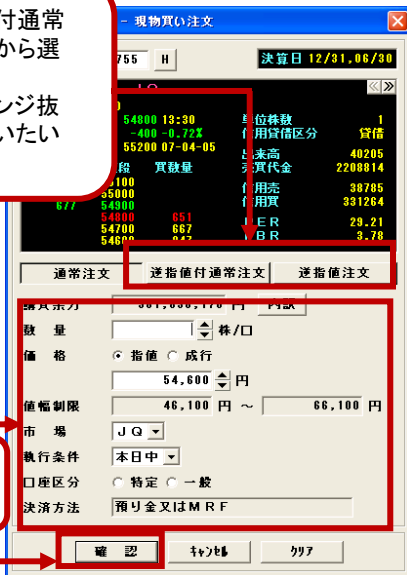
選択した取引に応じて「注文画面」が表示されますので、「逆指値注文」ボタンをクリックして、「売買」「数量」「市場価格」や「執行条件」などを入力してください。

POINT!

「通常注文」「逆指値付通常注文」「逆指値」の中から選択できる。「逆指値注文」は、レンジ抜けの買いや売りを行いたい場合になどに便利

逆指値条件を指定

「確認」で注文確認画面へ

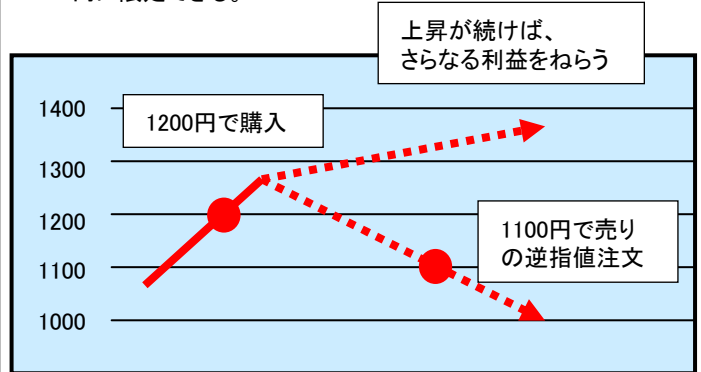


通常注文ができる前に逆指値条件にヒットすると、通常注文の条件が、逆指値条件で指定された条件に変更されます。

「逆指値注文」を使いこなす3つの投資シチュエーション

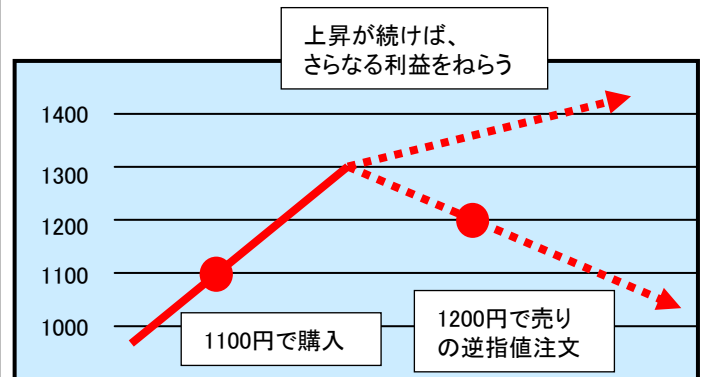
ストップロス(損失限定)

1200円で購入した銘柄の値下がりがリスクをヘッジするため、「1100円に値下がりがしたら売り」の逆指値注文を行う。株価が上昇すればそのまま保持。一方、株価が値下がりがしても、損失は100円に限定できる。



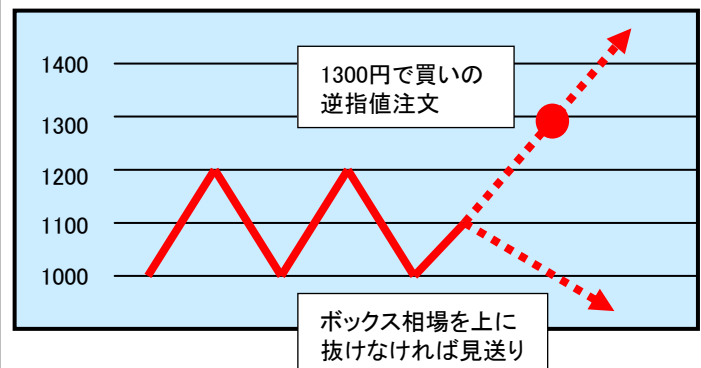
利益確定

1100円で購入した銘柄が1300円に値上がりした。最低限の利益確保を考え「1200円に値下がりがしたら売り」の逆指値注文を行う。このまま株価が上昇すれば利益を追求。株価が下落に転じても最低100円の利益確保が見込める。株価の上昇にあわせて逆指値注文の条件を切り上げていく使い方もできる。



トレンドフォロー(利益追求)

株価が1200円から1000円の間でボックス相場を形成している銘柄。1300円の壁を突破すれば本格的な株価上昇局面だと考え、「1300円に値上がりしたら買い」の逆指値注文を行う。上昇トレンドのタイミングを逃さず投資できる。



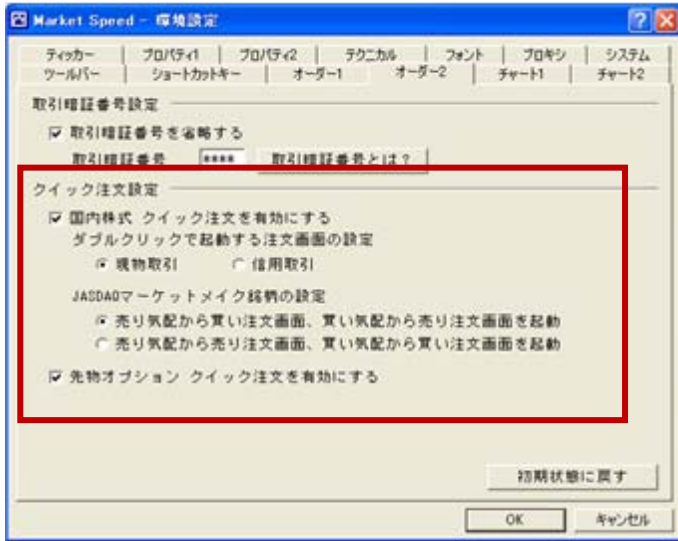
多彩な売買支援機能で、さらに発注が速く！

●板注文とは？

市況情報画面などの「板」をクリックすると、その価格が入力された指値注文の画面が表示されます。あとは注文数量を入力するだけ。価格を入力する手間が省ける分、より早く注文を出すことが可能です。また、価格の入力ミスも防げるので一石二鳥です。

「板注文(クイック注文)」の準備

環境設定の「オーダー2」で、板注文(クイック注文)を有効にすることができます。またその際、現物取引と信用取引、どちらの注文を優先して表示させるか、選択することができます。



買いの「板注文(クイック注文)」

市況情報の画面で、買い板をクリックすると選択した板に枠が表示されます。板をダブルクリックすると、自動的に買い注文画面が開きます。



すでに価格が入力されているので、改めて入力する必要がありません。注文ウィンドウの板をダブルクリックすると、注文の価格が再入力されます。

売りの「板注文(クイック注文)」

市況情報の画面で、売り板をクリックすると選択した板に枠が表示されます。板をダブルクリックすると、自動的に売り注文画面が開きます(現物取引では該当銘柄を保有している場合のみ)。



注文約定

取引暗証番号の入力を省略

「環境設定」メニューの「オーダー2」で、通常は取引ごとに入力が必要な取引暗証番号の入力を省略することができます。1日の取引回数が多い方や、よりスピーディーなお取引を希望される方にうれしい機能です。



注文予約

●注文予約とは？

「マーケットスピード」では、複数の注文をあらかじめセットしておき、同時に執行(発注)することができます。**注文予約は寄前の注文とは異なり、登録しただけでは市場には発注されていません。注文を発注するには、必ず「注文予約執行」をおこなってください。**

各ページの「注文」ボタン(または右クリックで表示されるメニュー)のメニューから、「現物注文予約」「信用注文予約」をクリックしてください。現物の場合はサブメニューから買い/売り、信用の場合は新規/返済が選択できます。



メニューから「注文予約」を選択すると、注文画面が開きます。注文の条件を入力して「予約」をクリックしてください。予約が完了すると、注文予約一覧のリストに注文が追加されます。



予約した注文を実際に執行するには、予約リストのなかから実際に発注したい注文にチェックを入れ、画面右の「注文」ボタンから「注文予約執行」を選択すると、注文が市場に流れます。



「注文約定」「約定照会」で取引を管理

グローバルメニュー「注文約定」のローカルメニューには、「注文照会」「約定照会」「保有銘柄(建玉)一覧」「シミュレーション」「実現損益」などがあります。

注文照会・約定照会

「注文照会」では、発注した注文内容の確認ができます。また、この画面からも、注文の「訂正・取消」や新規の注文の発注が可能です。「出力期間」を「▼」をクリックして選択(当日がデフォルト)し、「口座区分」を選択(デフォルトの空白のままだと特定・一般すべての注文を表示)し、「検索」ボタンをクリックすると期間中に発注されたすべての注文が表示されます。

ローカルメニュー「約定照会」では、すでに約定した注文の詳細を確認。過去1年分の約定内容が確認できます。

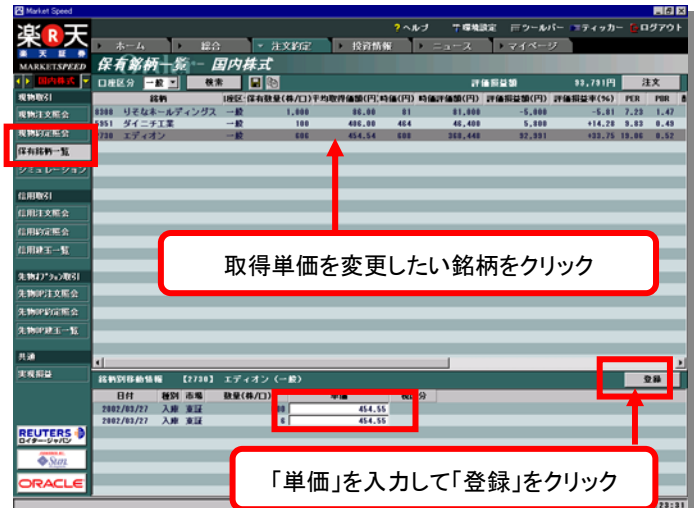


保有銘柄一覧

ローカルメニュー「保有銘柄一覧」では、保有銘柄が表示され、下記のようなことができます。

- ◆保有銘柄の「評価損益」やPERなどが確認できる
- ◆入庫株券の取得単価を実際の取得単価に登録しなおすことができる(デフォルト設定は、楽天証券に入庫された日の株価)

上段に表示された銘柄をダブルクリックすると、下段に詳細が表示されます。「単価」に上書きして「登録」ボタンをクリックすれば、単価登録は完了です。



シミュレーション

注文約定

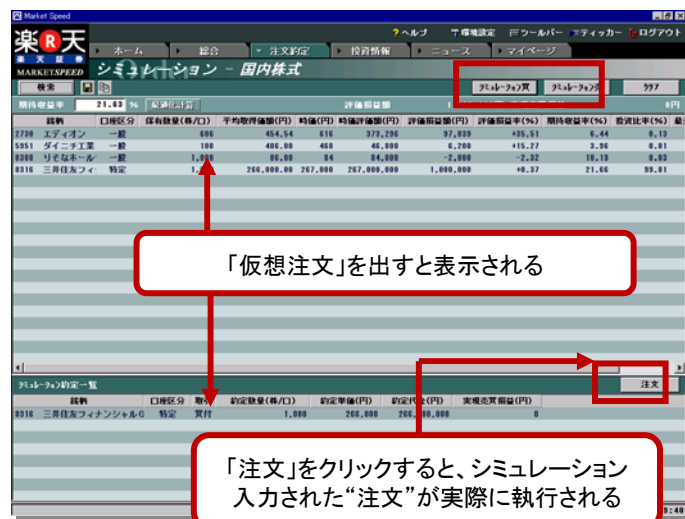
シミュレーション

ローカルメニュー「シミュレーション」をクリックすると、実際の売買と同様の操作方法で、仮想トレーディングができます。そのまま実際の売買に移行することも可能ですので、トレーディングビギナーやパソコンの操作に慣れていない方はぜひご活用ください。

「検索」ボタンをクリックすると、現在保有している銘柄の一覧が表示されます。「シミュレーション買(売)」ボタンから、仮想注文が入力できます。



仮想の買い注文の入力により、仮想保有銘柄も追加表示されます。上段には「保有銘柄一覧」、下段には「約定一覧」が表示されます。



「仮想注文」を出すと表示される

「注文」をクリックすると、シミュレーション入力された“注文”が実際に執行される

下段の仮想注文を選択し、「注文」ボタンをクリックすると注文画面が表示されます。「確認」ボタンをクリックし、そのまま実際に発注することができます。

実現損益

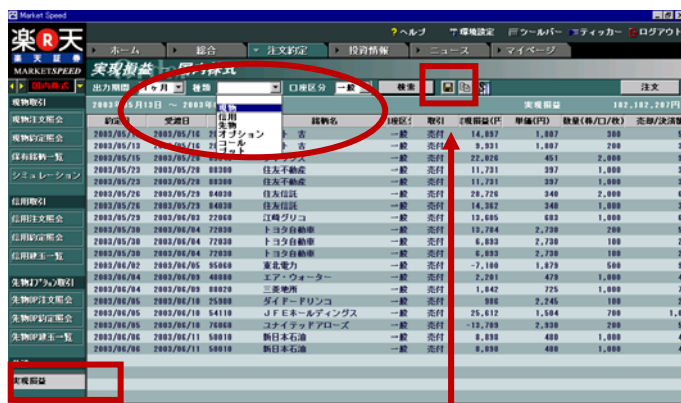
注文約定

実現損益


ローカルメニュー「実現損益」では、保有銘柄を売却(信用建玉を決済)した時に発生した「売買損益」をチェックすることができます。

「出力期間」「口座区分」などを「▼」から選択し、「検索」ボタンをクリックしてください。


期間中の売買損益や売却金額、平均取得価額などが表示されます。

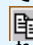


データをほかのアプリケーションに取込む

マーケットスピードでは、 ボタンがある画面ではどこでもデータを「CSV形式」で保存したり、クリップボードを使ってデータを「エクセル」に貼りつけたりすることができます。



 ボタンをクリックし保存先を指定すれば、CSVファイルとして保存できます。

 ボタンをクリックすると、クリップボードにデータがコピーされます。エクセルファイルを開き、エクセルファイル上で右クリック、「貼り付け」を選択すると、データがエクセル上に表示されます。

「約定照会」や「実現損益」、またはグローバルメニュー「投資情報」内の各種株価データを、簡単に別アプリケーションに取込めますので、独自にデータ分析や資産管理をなさっている方や、他社預かり株券との取得価額平均などの計算をエクセルで行いたい方にとっては、とても便利な機能です。

ぜひご活用ください。

注文約定

「信用取引」もマーケットスピードでOK！

マーケットスピードでは信用取引(制度・一般)のお取引も可能です。レバレッジ機能を活かしたお取引や、相場下落時のヘッジを目的としたお取引など、さまざまな場面でご利用いただけます。

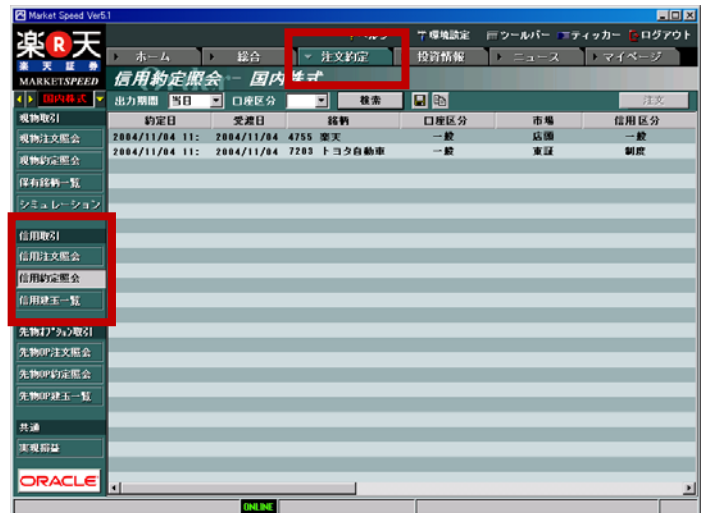
信用取引口座開設

楽天証券で信用取引を始めるには、総合口座とは別に、信用取引口座を開設していただく必要があります。口座の開設はホームページ(<http://www.rakuten-sec.co.jp/>)にログイン後、「口座情報」→「各種口座開設状況」→「信用取引口座申込」からお申込みいただけます。



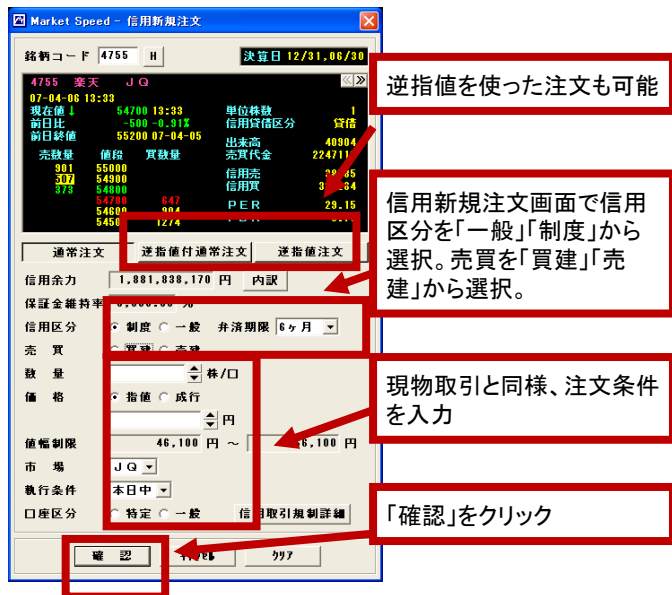
信用注文照会・信用約定照会・信用建玉一覧

「注文約定」メニューの「信用注文照会」「信用約定照会」「信用建玉一覧」で取引をおこなった銘柄の信用区分を確認することができます。



信用新規注文

「マーケットスピード」の注文ボタンから「信用新規注文」を選択。「マーケットスピード」ではリアルタイムに自動更新される株価やチャートなどを見ながら発注することができます(一般信用取引の新規注文は「買建」のみを承っております)。



返済・現引・現渡注文

マーケットスピードの注文ボタンから「信用返済注文」「信用現引注文」「信用現渡注文」を選択すると、現在建てている建玉の一覧画面が表示されます。返済・現引・現渡をおこないたい建玉を選択すると、注文条件を入力する画面に変わります。条件などを入力してご発注することができます(一般信用取引では「返済」「現引」のみお取引いただけます)。



話題の「日経225ミニ」に完全対応。マーケットスピードでお取引いただけます！

「日経225ミニ」とは日経平均株価(日経225)を対象にした先物取引で、従来の「日経225先物取引」と比べて取引単位が10分の1になり、少ない証拠金でもお取引ができます。

先物・オプション取引口座開設

楽天証券で「日経225ミニ」取引を始めるには、総合口座とは別に、先物・オプション取引口座を開設していただく必要があります。口座の開設はホームページ(<http://www.rakuten-sec.co.jp/>)にログイン後、「口座情報」→「各種口座開設状況」→「信用取引口座」の「新規開設」からお申込みいただけます。



先物オプション注文照会・約定照会・建玉一覧

「注文約定」メニューの「先物OP注文照会」「先物OP約定照会」「先物OP建玉一覧」で、取引の履歴、注文状況、建玉をご確認いただけます。



先物・オプション個別注文

保証金の振替については49ページをご参照ください。

「マーケットスピード」の注文ボタンから「先物OP個別注文」を選択。「マーケットスピード」ではリアルタイムに自動更新される価格やチャートなどを見ながら発注することができます。

返済注文

マーケットスピードの注文ボタンから「先物OP個別注文」「先物OP複数注文」のいずれかを選択し、転売・買戻注文を選ぶと、現在の建玉の一覧画面が表示されます。建玉を選択すると、注文条件を入力する画面に変わります。条件などを入力して発注することができます。



先物・オプション複数注文

「先物OP複数注文」を選択すると2件の注文を同時に発注することが可能です。ただし、逆指値機能はございません。



信用・先物取引

「環境設定」でマーケットスピードを“自分仕様”に

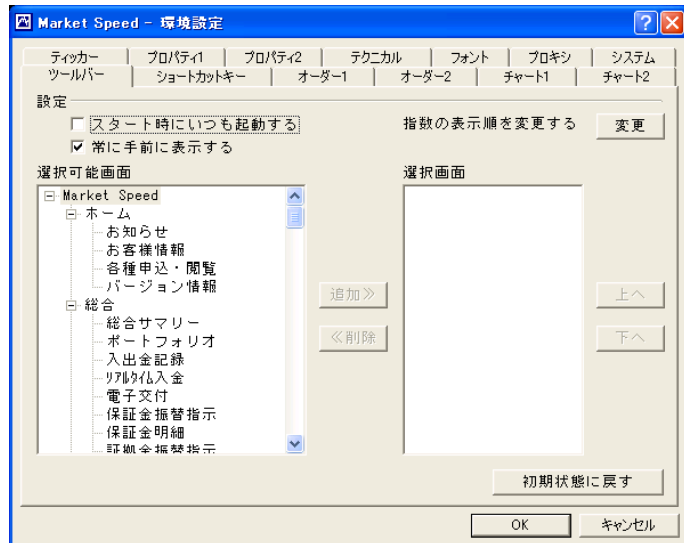
「マーケットスピード」はお客様のご利用環境に応じて、「環境設定」でさまざまな設定が可能です。「環境設定」を極めて、マーケットスピードを自分流にさらに進化させましょう！

環境設定ウィンドウの呼び出し

「マーケットスピード」の画面上的「環境設定」をクリックしてください。



ツールバー



「ツールバー」に関する設定をおこないます。

【スタート時にいつも起動する】

チェックを入れると、マーケットスピード起動時に「ツールバー」が起動します。

【常に手前に表示する】

チェックを入れると、「ツールバー」が常にウィンドウの最前面に表示されます。

【選択可能画面】【選択画面】

ツールバーにショートカットメニューを表示することができます。表示させたいメニュー項目を【選択可能画面】から選択し、「追加」ボタンで【選択画面】に登録します。メニュー項目を削除するときには、【選択画面】から項目を選択し、「削除」ボタンをクリックします。

【上へ】【下へ】

【選択画面】に登録したメニュー項目の表示順を変更できます。

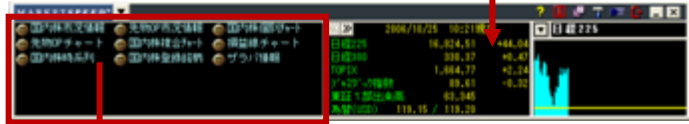
【指数の表示順を変更する】

「変更」ボタンを押すと、指数表示順設定ウィンドウが表示されます。順番を変更したい指数をクリックし、「上へ」「下へ」のボタンを押してください。



「ツールバー」について

ツールバーを表示させるには、画面上的「ツールバー」をクリックします。ツールバーの画面左側には、環境設定で登録したショートカットメニューが表示されます。中央にはリアルタイムの市況情報。右側には日経225(切り替え可)の日中チャートがリアルタイムで表示されます。



クリックすると、マーケットスピードの画面が切り替わります。

ショートカットキー



「キーボード」にショートカット機能を割り当てることができます。

【…】

ショートカット機能を割り当てたいキーの【…】をクリックすると、サブウィンドウが開きます。マーケットスピードの各メニューが表示されるので、割り当てたいメニューを選択して、「OK」をクリック。パソコンのキーボードの「ファンクションキー」(F1~F12)と「Alt」キーとの組み合わせに、それぞれの画面ショートカットが割り当てられます。

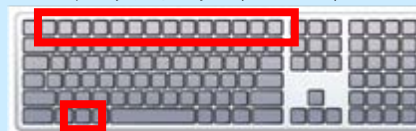


【ヒント】

Alt+F11に「国内株個別チャート」を設定すると、マーケットスピードのどの画面を見ているか、「Alt」キーを押しながら「F11」キーを押すと、国内株式の個別チャート画面が開きます。

一般的なキーボード配列

ファンクションキー (F1~F12)



Altキー

オーダー1



「注文ウィンドウのデフォルトチェック」に関する設定をおこないます。

【現物口座区分】

「現物買い注文画面」の口座区分に、オプションボタンにて選択した区分を初期表示します。

【信用口座区分】

「信用新規注文画面」、「信用現引注文画面」、「信用現渡注文画面」の口座区分に、オプションボタンにて選択した区分を初期表示します。

【信用区分】

信用取引の新規注文画面にて、選択した信用区分(制度信用／一般信用)を初期表示します。

【信用新規売買区分】

信用取引の新規注文画面にて、選択した信用区分(制度信用／一般信用)を初期表示します。

【先物オプション個別新規売買区分】

先物オプション取引の個別新規注文画面にて、選択した売買区分(買建／売建／指定なし)を初期表示します。

オーダー2



「クイック注文」に関する設定をおこないます。

【取引暗証番号を省略する】

「暗証番号を省略する」にチェックを入れ、お客様の取引暗証番号を登録しておく、注文執行の際に取引暗証番号の入力を省略することができます(この機能は、米国株式、カバードワラント、外国為替のお取引にはご利用になれません)。

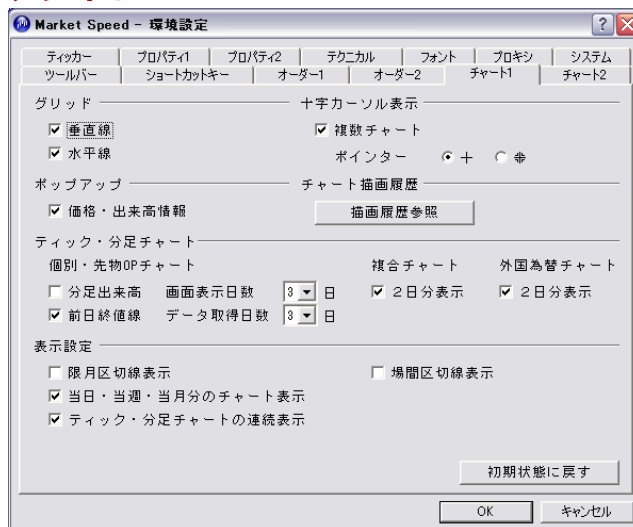
【クイック注文設定】

「クイック注文を有効にする」にチェックを入れると、マーケットスピードで「板注文」がご利用になります。市況情報画面などで「板情報」をダブルクリックすると、選択した価格が入力された状態で、すぐに注文画面が開きます。

【ダブルクリックで起動する注文画面の設定】

国内株式のクイック注文を有効にした際、ダブルクリックで起動する注文の区分(現物取引／信用取引)を設定できます。

チャート1



「チャート画面」に関する設定をおこないます。

【グリッド】

「垂直線」「水平線」にチェックを入れると、それぞれチャート画面にグリッドを表示します。

【十字カーソル表示】

「複数チャート」にチェックを入れると、各チャート画面で十字カーソルを表示した際、十字カーソルが複数のチャートにまたがって表示されます。「ポインター」で十字カーソルのかたちが選択できます。

【ポップアップ】

「価格・出来高情報」にチェックを入れると、ローソク足上にマウスポインタを合わせた際、該当ローソクの4本値・出来高および移動平均値が表示されます。

【チャート描画履歴】

チャートに描画したトレンドライン・メジャーライン・テキスト・アイコンの一覧が表示されます。複数選択することで、リストからまとめて削除することができます。

【ティック・分足チャート】

「分足出来高」にチェックを入れると、分足チャートに分足出来高が表示されます。ただし、個別チャート画面では、レイアウト登録を行うことで「分足出来高」設定は、無効になります。

「前日終値線」にチェックを入れると、ティックチャートおよび分足チャートに前日終値線が表示されます。

「画面表示日数」でティック・分足チャートに表示する日数(1日～5日)を選択できます。

「データ取得日数」でティック・分足チャートにてサーバ側から取得するデータの日数(1日～5日)を選択できます。

「複合チャート」にチェックを入れると、複合チャートの表示が2営業日分(前日と当日)になります。

「外国為替チャート」にチェックを入れると、外国為替チャートの表示が2営業日分(前日と当日)になります。

【表示設定】

「限月区切線表示」にチェックを入れると、先物チャートに限月区切線が表示されます。

「場間区切線」にチェックを入れると前後場の区切線を表示します(先物・オプション取引の場合は、前後夕場の区切線)。

「当日・当週・当月分のチャート表示」にチェックを入れると、日足チャートには当日分、週足チャートには週初日から当日まで、月足チャートには月初から当日までのチャートが表示されます。

「ティック・分足チャートの連続表示」にチェックを入れると、立会時間外の間隔(スペース)を表示せず、ティックおよび分足チャートを連続して表示します。

チャート2



「チャート画面の表示」に関する設定をおこないます。

【カラー】

チャートの色を変更することができます。設定を変更したいカラーボタンをクリックすると、「色の設定」画面が表示されるので、パレットより色を選択することができます。

ティッカー



「ティッカー」に関する設定をおこないます。

【スタート時にいつも起動する】

チェックを入れると、マーケットスピード起動時に「ティッカー」が起動します。

【ティッカー表示】

「価格情報」「ニュース」「約定通知」をそれぞれ、表示しない/1段目表示/2段目表示/3段目表示から選択できます。表示項目にチェックを入れたデータがティッカーとして配信されます。

「価格情報」の国内株式、カバードワラントでは、国内株式とカバードワラントの個別銘柄のリアルタイム株価(価格)を表示することができます。それぞれのボタンをクリックすると、銘柄の登録ウィンドウが表示されます。

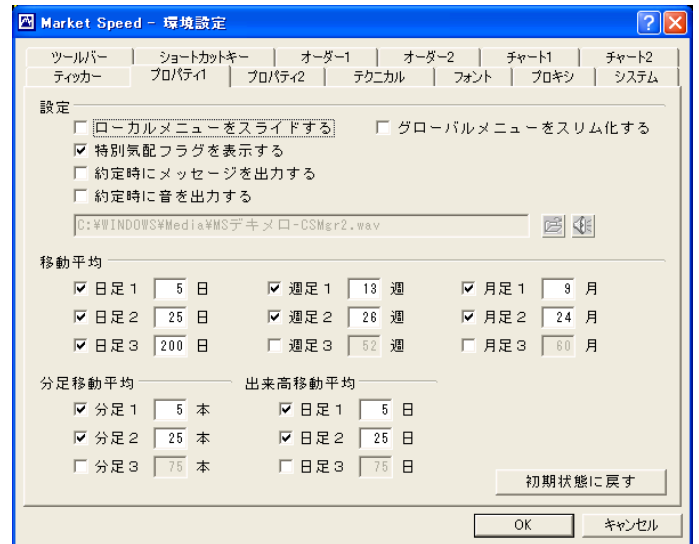
「約定通知」にチェックを入れると、お客様の本日のお取引の約定状況がティッカーで配信されます。

■国内株式の場合

銘柄コードに登録したい銘柄を入力して、追加をクリックすると、登録されます。削除したいときは「削除」ボタンまたは「全削除」をクリックしてください。「↑」「↓」で表示順の並べ替えができます。



プロパティ1



「各種設定」に関する設定をおこないます。

【設定】

「ローカルメニューをスライドする」にチェックを入れると、ローカルメニュー(左側のメニュー)が自動的に隠れます(ザラバ情報など、一部のメニューは設定にかかわらず自動的に隠れますので、ご注意ください。隠れたローカルメニューはメイン画面の左端近くにマウスを移動させると表示されます。「グローバルメニューをスリム化する」にチェックを入れるとメニューの幅が1行分小さくなります。

「特別気配フラグを表示する」にチェックを入れると、板情報に「特別気配フラグ」が表示されます。

「約定時にメッセージを出力する」にチェックを入れると、発注した国内株式、先物・オプション取引、米国株式、カバードワラントのご注文が約定された際、「約定通知画面」がポップアップします。ただし、外国為替のご注文が成約した際は、ポップアップされませんので、ご注意ください。

「約定時にメッセージを出力する」にチェックを入れると、発注した国内株式、先物・オプション取引、米国株式、カバードワラントのご注文が約定された際、指定された「音声ファイル」の音が鳴ります。ただし、外国為替のご注文が成約した際は、音が鳴りませんので、ご注意ください。

【移動平均】【分足移動平均】【出来高移動平均】

各移動平均線の表示のオン/オフ、計算日数の変更ができます。

プロパティ2



「シミュレーション機能」に関する設定をおこないます。

【シミュレーション計算】【オプション価格計算】

各種シミュレーションの計算で使用する「金利」「配当」「TOPIX期待収益率」などを変更できます。

テクニカル



「テクニカルチャートの計算期間」に関する設定をおこないます。

【設定】

テクニカルチャートの計算期間に関する説明は12ページをご覧ください

フォント



「フォントサイズとバックカラー」に関する設定をおこないます。

【設定】

文字の大きさまたは背景色を変更したい項目を選択し、設定をクリックしてください。フォント詳細ウィンドウが開くので、お好みで設定を変更してください。



【表示色の反転】

価格の上昇および価格の下落の際に表示される「色」を反転させることができます。チェックが外れた初期状態では、下記の通りに表示されます。

- ・価格の上昇: 該当項目の直近価格と比較して上昇した場合 = 赤
- ・価格の下落: 該当項目の直近価格と比較して下落した場合 = 緑

プロキシ



「プロキシサーバ」に関する設定をおこないます。

【プロキシの設定】

会社や学校などのネットワーク内から「マーケットスピード」をご利用になる際、プロキシの設定が必要になる場合があります。詳しくはお客様がご利用されているネットワーク管理者にお問い合わせください。

システム



「システム」に関する設定をおこないます。

【設定】

「ログインID表示」にチェックを入れ、「起動時ログインID」にお客様のログインIDをご登録ください。マーケットスピードのログインウィンドウに登録したログインIDがデフォルトで表示されます。

「キャッシュサイズ」は、マーケットスピードがお客様のパソコンにデータを保持しておくキャッシュ容量を変更することができます。パソコンのディスク容量に問題がなければ最大値に設定しておくことをおすすめします。時価更新時の点滅回数は、1回から3回まで選択することが可能です。

【接続方法】

お客様のインターネット接続環境を設定してください。

【価格配信方法】

「リアルフィードを使用する」にチェックを入れると、間引きなしの価格配信方法にて通信をおこないます。チェックをしない場合は間引きによる価格配信方法になります。

【マイサーバ接続】

「マイサーバ」サービスをご利用になる際にチェックを入れてください。「マイサーバ」サービスについては、裏表紙をご覧ください。

リアルタイムスプレッドシートで究極のカスタマイズ

「リアルタイムスプレッドシート(以下RSS)」はマーケットスピードのカスタマイズツールです。マーケットスピードのリアルタイムデータをエクセル(スプレッドシート)に取り込み、自由に編集することができます。必要な情報だけをひとつのシートに集めたり、リアルタイムデータをマクロで加工したり——。「リアルタイムスプレッドシート」を上手に活用して、これまでにない究極のトレーディングを体験してください。

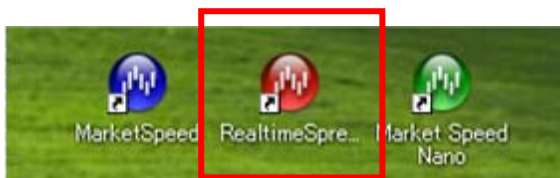
リアルタイムスプレッドシートの準備

1 ダウンロード

リアルタイムスプレッドシートのプログラムは、マーケットスピード Ver6.3以降では、マーケットスピードをダウンロードすると同時にダウンロードされます。(ダウンロードの際にカスタムを選択された場合を除きます。)

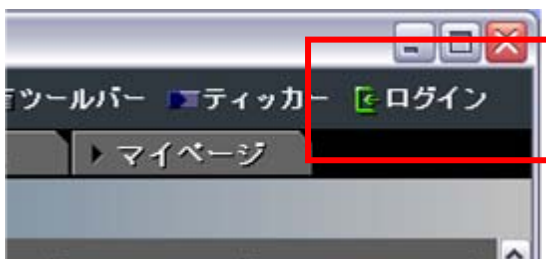
マーケットスピードのダウンロードについては、6ページをご確認ください。

マーケットスピードのインストールが完了すると、パソコンのデスクトップ上に「RealtimeSpreadSheet」のアイコンが表示されます。




2 マーケットスピードを起動・ログイン

デスクトップ上のマーケットスピードアイコンをダブルクリックして起動後、画面右上のログインボタンからログインしてください。



3 RSSを起動・接続確認

デスクトップ上にできたRSSアイコン  をダブルクリックしてください。これだけで、RSSが起動し、RSS用サーバに接続されます。

接続中であることを確認するには、画面下部の「タスクバー」の右側に位置する「タスクトレイ」中のRSSアイコンにマウスポインタをあててください。



正しくRSS用サーバに接続されていれば「RSS接続中」と表示されます。



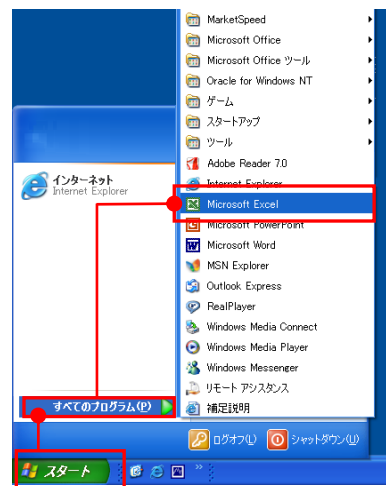
正しくRSS用サーバに接続されていない場合は「RSS接続処理中」と表示されます。その場合、①～④の手順を正しく実施したかどうか、再度見直してみてください。



「RSS接続待機中」の場合は、セキュリティソフトなどのファイアウォールで通信がブロックされている可能性があります。セキュリティソフトなどの設定で「RSS」を登録して、通信を許可してください。

4 エクセルの起動

「エクセル」の起動方法はいくつかありますが、「スタート」ボタンをクリックすると表示される「スタート」メニューから起動するのが基本です。



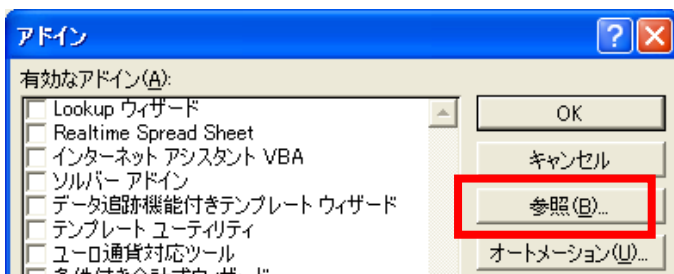
画面左下の「スタート」ボタンをクリック
→「すべてのプログラム」(WindowsXPの場合、OSのバージョンによって表示名が異なる場合があります)
→「Microsoft Excel」の順に選択してください。「エクセル」が起動します。

5 数式登録エディタのエクセル アドイン登録

エクセル起動後、メニューバーの「ツール」から「アドイン」を選択してください。



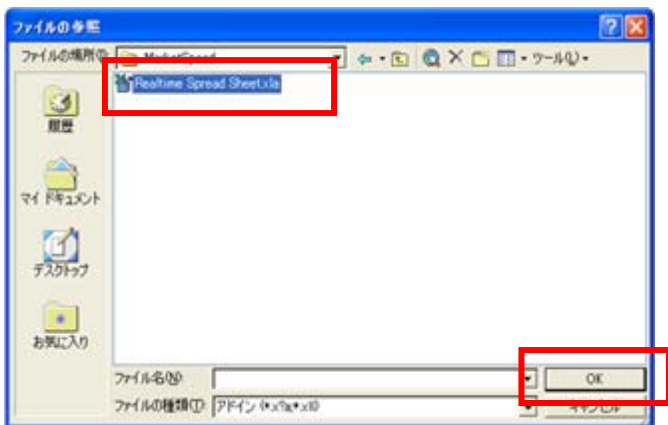
「アドイン」画面の「参照」ボタンをクリックしてください。


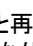


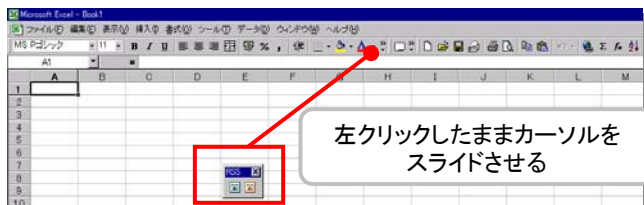
「ファイルの参照」画面の「ファイルの場所」を「▼」をクリックして選択します。
※デフォルトでは、「AddIns」となっています。



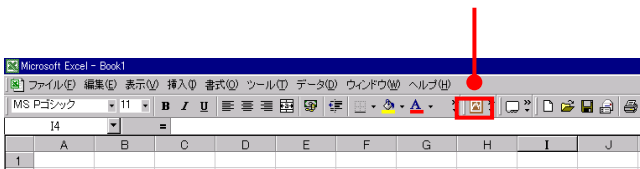
「Drive_c(C:)」→「Program Files」→「MarketSpeed」→
「MarketSpeed」フォルダ内の「RealtimeSpreadSheet.xla」
ファイルを選択し、「OK」ボタンをクリックしてください。



すると、RSSの数式登録エディタアイコンと再リクエストアイコンが表示されるので、ツールバーの好きな位置までドラッグしてください。



追加したい位置で手をはなせば、メニューバーにRSS数式登録エディタアイコンと再リクエストアイコンが追加されます。



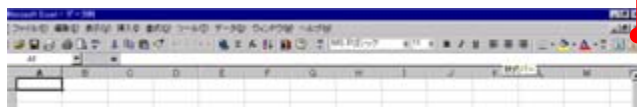
これで、すべての準備は終了です。

「RSS用関数」をエクセルに登録しよう！

「RSS」を使用する準備が整ったら、さっそくRSS用の関数をエクセルに登録してみましょう。登録方法は、「数式登録画面」を使うやり方と、セルに関数を直接入力する方法があります。はじめはとっつきにくいかもしれませんが、慣れてしまえば大丈夫。以下の操作説明にしたがって、エクセルに専用の関数を登録してみましょう。

数式登録画面を使って登録する方法

エクセル画面右上のをクリックしてください。



「数式登録画面」が表示されますので、「商品名」「銘柄コード」「市場」「情報項目」を入力、選択してください。「商品名」と「市場」は「▼」をクリックして選択できます。



「銘柄コード」には、4桁の数字（半角）を入力してください。（漢字もしくは全角カナの銘柄名も入力可）

「情報項目」については、表示された情報項目一覧の中から、「Ctrl」キーを押しながら登録したい情報項目名を左クリックで選択してください。

※登録したい情報項目が連続している場合は、登録したい最初の銘柄を選択した後、「Shift」キーをおしながら、最後の銘柄をクリックすれば、間に挟まれた全ての銘柄が選択されます。

また、情報項目を貼りつける方向を選択してください。縦方向にならべて登録したいなら、「縦方向」を、横方向にならべて登録したいなら「横方向」を選択し、最後に「登録」のボタンをクリックしてください。

RSS利用上のご注意

● 登録可能な情報項目

国内株式については、銘柄コード、市場コードなど「マーケットスピード」グローバルメニュー「投資情報」内のローカルメニュー「市況情報」にて閲覧可能な全情報。その他、国内株価指数、株価指数先物、株価指数オプション、カバードワラント、為替を対象にした価格関連データ(歩み値、信用取引規制情報は除く)など。詳しくは次ページ参照。

● 数式の登録方法

- ①「セルへの数式の直接入力」
- ②「数式登録ツールからの登録」

● 数式登録上の制限

1PCにて目安として約300銘柄、1000情報項目まで登録可能。

関数をセルに直接入力する方法

数式登録画面を使用せず、RSS用数式をセルに直接入力することもできます。

「B2」のセルを左クリックしてアクティブにし、

=RSS!'4755.Q'!銘柄コード

と入力してください。すると、セルに「4755」と、銘柄コードが表示され、このとき、数式バーにおいて、入力した数式を確認することができます。



=RSS!'4755.Q'!銘柄コード

上記のRSS用数式において、下線の部分は可変、それ以外の部分是不変(定型)です。

緑の部分は「銘柄コード」を、オレンジの部分は「市場コード」を、赤い部分は「情報の項目名(情報コード)」を表しています。

数式をそのまま別のセルにドラッグし、可変の部分だけを選択して別の情報を書きすることもできます。

状況によっては数式登録画面を使って登録しなおすより便利かもしれません。

=RSS!'4755.Q'!銘柄名称

と、赤字の部分を上書きすると、セルに「楽天」と表示されます。

	A	B	C	D	E
1					
2		4755			
3		楽天			
4					

「日付」と「時刻」には書式設定が必要!

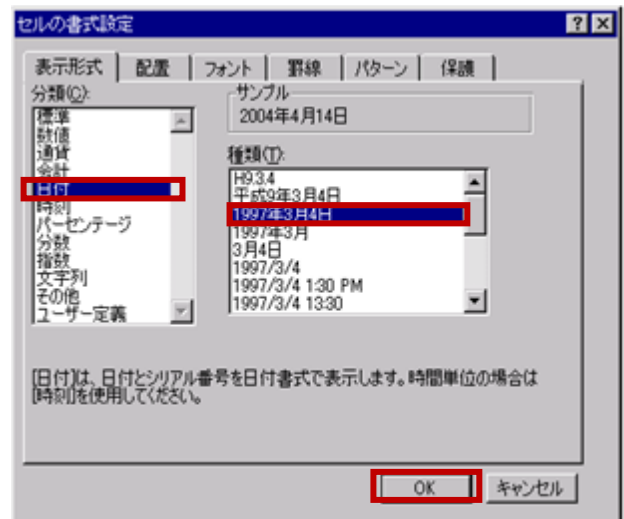
RSS用数式を登録すると、すぐにリアルタイムデータが表示されますが、当初、セルの表示形式は一律、「標準」となっています。ほとんどのデータに関しては「標準」の表示形式のままでも問題ありませんが、「日付」と「時刻」に関連するデータについては、書式設定を変更する必要があります。

書式を変更したいセルを選択して右クリックすると表示されるポップアップメニューから、「セルの書式設定」を選択します。



「セルの書式設定」画面は、「表示形式」「配置」「フォント」「罫線」「パターン」「保護」の6つのタブで構成されています。

「表示形式」タブでは、データの表示方法を設定できるので、「分類」一覧の中から、「日付」を選択し、右側の「種類」一覧の中から、お好みの日付表示スタイルを選択、最後に「OK」をクリックしてください。



RSS用数式ルール & 特殊コード

RSSサービスの提供対象データは、下記の通り、多岐にわたっています。

- ①国内株式 ②国内指標 ③指数先物 ④指数ミニ先物 ⑤指数オプション ⑥カバードワラント ⑦外国為替

基本的な数式ルールは同じですが、国内指標、カバードワラント、外国為替については市場コードが不要である点と、外国為替についてはコントリビュータ(情報提供会社)コードが必要である点のみ異なっています。

数式ルール

- 国内株式**
 RSS | ' 銘柄コード . 市場コード ' ! 情報コード
 例: =RSS|' 4755.Q ' ! 現在値
 楽天の株価が表示されます。
- 国内指標**
 RSS | ' 株価指数コード ' ! 情報コード
 例: =RSS|' N225 ' ! 現在値
 日経225の現在値が表示されます。
- 指数先物**
 RSS | ' 先物銘柄コード . 市場コード ' ! 情報コード
 例: =RSS|' N225.FUT01.OS ' ! 現在値
 日経225先物期近の現在値が表示されます。
- 指数ミニ先物**
 RSS | ' ミニ先物銘柄コード . 市場コード ' ! 情報コード
 例: =RSS|' N225M.FUT01.OS ' ! 現在値
 日経225ミニ先物期近の現在値が表示されます。
- 指数オプション**
 RSS | ' オプション銘柄コード . 市場コード ' ! 情報コード
 例: =RSS|' 139052018.OS ' ! 現在値
 日経225オプション2004年5月限月で、権利行使価格12000円のプットオプション価格が表示されます。
- カバードワラント**
 RSS | ' ワラント銘柄コード ' ! 情報コード
 例: =RSS|' Z4380 ' ! 仲値
 Eワラント楽天コール19の仲値が表示されます。
- 外国為替**
 RSS | ' 外国為替通貨コード . コントリビュータコード ' ! 情報コード
 例: =RSS|' USD/JPY.R ' ! 買気配値
 ロイター社提供の米ドル/日本円の買気配値が表示されます。

特殊コード一覧

銘柄コード	数字4桁の銘柄コード(証券コード)
市場コード	東京証券取引所=T 大阪証券取引所=OS ヘラクレス=OJ JASDAQ取引所=Q
情報コード	現在値、前日比、前日比率・・・など
株価指数	日経225=N225 日経225ミニ=N225M 日経300=N300 TOPIX=TOPX JASDAQ=JSD 日経500=N500 日経JASDAQ平均=NOTC 東証2部指数=TSI2 マザーズ指数=MTHR ヘラクレス指数=HER 東証REIT指数=TREIT
先物銘柄コード	数字9桁の銘柄コード(証券コード)
オプション銘柄コード	日経225先物(04-06)=169060018 日経225先物(04-09)=169090018 日経225先物(期近)=FUT01 日経225オプション(04-05)コール12000=149052018 日経225オプション(04-05)プット12000=139052018
ワラント銘柄コード	ゴールドマンサックス楽天コール19=Z4380
外国為替通貨コード	USD/JPY EUR/JPY EUR/USD CAD/JPY GBP/JPY CHF/JPY AUD/JPY HKD/JPY SGD/JPY THB/JPY IRR/JPY KRW/JPY TWD/JPY
コントリビュータコード	ロイター=R トウフォレ上田=T

RSS用関数一覧

	データ名称	RSS用関数
1	銘柄コード	RSS '4755.Q' 銘柄コード
2	市場コード	RSS '4755.Q' 市場コード
3	銘柄名称	RSS '4755.Q' 銘柄名称
4	市場名称	RSS '4755.Q' 市場名称
5	市場部名称	RSS '4755.Q' 市場部名称
6	市場部略称	RSS '4755.Q' 市場部略称
7	現在日付	RSS '4755.Q' 現在日付
8	更新時刻	RSS '4755.Q' 更新時刻
9	現在値	RSS '4755.Q' 現在値
10	現在値時刻	RSS '4755.Q' 現在値時刻
11	現在値ティック	RSS '4755.Q' 現在値ティック
12	現在値フラグ	RSS '4755.Q' 現在値フラグ
13	前日比	RSS '4755.Q' 前日比
14	前日比率	RSS '4755.Q' 前日比率
15	前日終値	RSS '4755.Q' 前日終値
16	前日日付	RSS '4755.Q' 前日日付
17	前日終値フラグ	RSS '4755.Q' 前日終値フラグ
18	歩み1	RSS '4755.Q' 歩み1
19	歩み2	RSS '4755.Q' 歩み2
20	歩み3	RSS '4755.Q' 歩み3
21	歩み4	RSS '4755.Q' 歩み4
22	歩み1時刻	RSS '4755.Q' 歩み1時刻
23	歩み2時刻	RSS '4755.Q' 歩み2時刻
24	歩み3時刻	RSS '4755.Q' 歩み3時刻
25	歩み4時刻	RSS '4755.Q' 歩み4時刻
26	出来高	RSS '4755.Q' 出来高
27	売買代金	RSS '4755.Q' 売買代金
28	出来高加重平均	RSS '4755.Q' 出来高加重平均
29	始値	RSS '4755.Q' 始値
30	高値	RSS '4755.Q' 高値
31	安値	RSS '4755.Q' 安値
32	始値時刻	RSS '4755.Q' 始値時刻
33	高値時刻	RSS '4755.Q' 高値時刻
34	安値時刻	RSS '4755.Q' 安値時刻
35	前場始値	RSS '4755.Q' 前場始値
36	前場高値	RSS '4755.Q' 前場高値
37	前場安値	RSS '4755.Q' 前場安値
38	前場終値	RSS '4755.Q' 前場終値
39	前場出来高	RSS '4755.Q' 前場出来高
40	後場始値	RSS '4755.Q' 後場始値
41	後場高値	RSS '4755.Q' 後場高値
42	後場安値	RSS '4755.Q' 後場安値
43	前場始値時刻	RSS '4755.Q' 前場始値時刻
44	前場高値時刻	RSS '4755.Q' 前場高値時刻
45	前場安値時刻	RSS '4755.Q' 前場安値時刻
46	前場終値時刻	RSS '4755.Q' 前場終値時刻
47	前場出来高時刻	RSS '4755.Q' 前場出来高時刻
48	後場始値時刻	RSS '4755.Q' 後場始値時刻
49	後場高値時刻	RSS '4755.Q' 後場高値時刻
50	後場安値時刻	RSS '4755.Q' 後場安値時刻
51	最良売気配値	RSS '4755.Q' 最良売気配値
52	最良買気配値	RSS '4755.Q' 最良買気配値
53	最良売気配数量	RSS '4755.Q' 最良売気配数量
54	最良買気配数量	RSS '4755.Q' 最良買気配数量
55	最良売気配時刻	RSS '4755.Q' 最良売気配時刻
56	最良買気配時刻	RSS '4755.Q' 最良買気配時刻
57	特別売気配フラグ	RSS '4755.Q' 特別売気配フラグ
58	特別買気配フラグ	RSS '4755.Q' 特別買気配フラグ
59	信用貸借区分	RSS '4755.Q' 信用貸借区分
60	逆日歩	RSS '4755.Q' 逆日歩
61	逆日歩更新日付	RSS '4755.Q' 逆日歩更新日付
62	信用売残	RSS '4755.Q' 信用売残
63	信用売残前週比	RSS '4755.Q' 信用売残前週比
64	信用買残	RSS '4755.Q' 信用買残
65	信用買残前週比	RSS '4755.Q' 信用買残前週比
66	信用倍率	RSS '4755.Q' 信用倍率
67	証金コード	RSS '4755.Q' 証金コード
68	証金残更新日付	RSS '4755.Q' 証金残更新日付
69	新規貸株	RSS '4755.Q' 新規貸株
70	新規融資	RSS '4755.Q' 新規融資

	データ名称	RSS用関数
71	返済貸株	RSS '4755.Q' 返済貸株
72	返済融資	RSS '4755.Q' 返済融資
73	残高貸株	RSS '4755.Q' 残高貸株
74	残高融資	RSS '4755.Q' 残高融資
75	残高差引	RSS '4755.Q' 残高差引
76	前日比貸株	RSS '4755.Q' 前日比貸株
77	前日比融資	RSS '4755.Q' 前日比融資
78	前日比差引	RSS '4755.Q' 前日比差引
79	回転日数	RSS '4755.Q' 回転日数
80	貸借倍率	RSS '4755.Q' 貸借倍率
81	最良売気配値1	RSS '4755.Q' 最良売気配値1
82	最良売気配値2	RSS '4755.Q' 最良売気配値2
83	最良売気配値3	RSS '4755.Q' 最良売気配値3
84	最良売気配値4	RSS '4755.Q' 最良売気配値4
85	最良売気配値5	RSS '4755.Q' 最良売気配値5
86	最良売気配値6	RSS '4755.Q' 最良売気配値6
87	最良売気配値7	RSS '4755.Q' 最良売気配値7
88	最良売気配値8	RSS '4755.Q' 最良売気配値8
89	最良買気配値1	RSS '4755.Q' 最良買気配値1
90	最良買気配値2	RSS '4755.Q' 最良買気配値2
91	最良買気配値3	RSS '4755.Q' 最良買気配値3
92	最良買気配値4	RSS '4755.Q' 最良買気配値4
93	最良買気配値5	RSS '4755.Q' 最良買気配値5
94	最良買気配値6	RSS '4755.Q' 最良買気配値6
95	最良買気配値7	RSS '4755.Q' 最良買気配値7
96	最良買気配値8	RSS '4755.Q' 最良買気配値8
97	最良売気配数量1	RSS '4755.Q' 最良売気配数量1
98	最良売気配数量2	RSS '4755.Q' 最良売気配数量2
99	最良売気配数量3	RSS '4755.Q' 最良売気配数量3
100	最良売気配数量4	RSS '4755.Q' 最良売気配数量4
101	最良売気配数量5	RSS '4755.Q' 最良売気配数量5
102	最良売気配数量6	RSS '4755.Q' 最良売気配数量6
103	最良売気配数量7	RSS '4755.Q' 最良売気配数量7
104	最良売気配数量8	RSS '4755.Q' 最良売気配数量8
105	最良買気配数量1	RSS '4755.Q' 最良買気配数量1
106	最良買気配数量2	RSS '4755.Q' 最良買気配数量2
107	最良買気配数量3	RSS '4755.Q' 最良買気配数量3
108	最良買気配数量4	RSS '4755.Q' 最良買気配数量4
109	最良買気配数量5	RSS '4755.Q' 最良買気配数量5
110	最良買気配数量6	RSS '4755.Q' 最良買気配数量6
111	最良買気配数量7	RSS '4755.Q' 最良買気配数量7
112	最良買気配数量8	RSS '4755.Q' 最良買気配数量8
113	売成行数量	RSS '4755.Q' 売成行数量
114	買成行数量	RSS '4755.Q' 買成行数量
115	売気配数量累計	RSS '4755.Q' 売気配数量累計
116	買気配数量累計	RSS '4755.Q' 買気配数量累計
117	基準値	RSS '4755.Q' 基準値
118	基準値売気配数量	RSS '4755.Q' 基準値売気配数量
119	基準値買気配数量	RSS '4755.Q' 基準値買気配数量
120	基準値売気配件数	RSS '4755.Q' 基準値売気配件数
121	基準値買気配件数	RSS '4755.Q' 基準値買気配件数
122	最良売気配件数1	RSS '4755.Q' 最良売気配件数1
123	最良売気配件数2	RSS '4755.Q' 最良売気配件数2
124	最良売気配件数3	RSS '4755.Q' 最良売気配件数3
125	最良売気配件数4	RSS '4755.Q' 最良売気配件数4
126	最良売気配件数5	RSS '4755.Q' 最良売気配件数5
127	最良買気配件数1	RSS '4755.Q' 最良買気配件数1
128	最良買気配件数2	RSS '4755.Q' 最良買気配件数2
129	最良買気配件数3	RSS '4755.Q' 最良買気配件数3
130	最良買気配件数4	RSS '4755.Q' 最良買気配件数4
131	最良買気配件数5	RSS '4755.Q' 最良買気配件数5
132	寄前売気配数量1	RSS '4755.Q' 寄前売気配数量1
133	寄前売気配数量2	RSS '4755.Q' 寄前売気配数量2
134	寄前売気配数量3	RSS '4755.Q' 寄前売気配数量3
135	寄前売気配数量4	RSS '4755.Q' 寄前売気配数量4
136	寄前売気配数量5	RSS '4755.Q' 寄前売気配数量5
137	寄前買気配数量1	RSS '4755.Q' 寄前買気配数量1
138	寄前買気配数量2	RSS '4755.Q' 寄前買気配数量2
139	寄前買気配数量3	RSS '4755.Q' 寄前買気配数量3
140	寄前買気配数量4	RSS '4755.Q' 寄前買気配数量4

	データ名称	RSS用関数
141	寄前買気配数量5	RSS!'4755.Q!'寄前買気配数量5
142	寄前売気配件数1	RSS!'4755.Q!'寄前売気配件数1
143	寄前売気配件数2	RSS!'4755.Q!'寄前売気配件数2
144	寄前売気配件数3	RSS!'4755.Q!'寄前売気配件数3
145	寄前売気配件数4	RSS!'4755.Q!'寄前売気配件数4
146	寄前売気配件数5	RSS!'4755.Q!'寄前売気配件数5
147	寄前買気配件数1	RSS!'4755.Q!'寄前買気配件数1
148	寄前買気配件数2	RSS!'4755.Q!'寄前買気配件数2
149	寄前買気配件数3	RSS!'4755.Q!'寄前買気配件数3
150	寄前買気配件数4	RSS!'4755.Q!'寄前買気配件数4
151	寄前買気配件数5	RSS!'4755.Q!'寄前買気配件数5
152	単位株数	RSS!'4755.Q!'単位株数
153	配当	RSS!'4755.Q!'配当
154	配当落日	RSS!'4755.Q!'配当落日
155	権利落日	RSS!'4755.Q!'権利落日
156	PER	RSS!'4755.Q!'PER
157	PBR	RSS!'4755.Q!'PBR
158	当日基準値	RSS!'4755.Q!'当日基準値
159	翌日基準値	RSS!'4755.Q!'翌日基準値
160	年初来高値	RSS!'4755.Q!'年初来高値
161	年初来安値	RSS!'4755.Q!'年初来安値
162	年初来高値日付	RSS!'4755.Q!'年初来高値日付
163	年初来安値日付	RSS!'4755.Q!'年初来安値日付
164	上場来高値	RSS!'4755.Q!'上場来高値
165	上場来安値	RSS!'4755.Q!'上場来安値
166	上場来高値日付	RSS!'4755.Q!'上場来高値日付
167	上場来安値日付	RSS!'4755.Q!'上場来安値日付

※上記の例は、「銘柄コード」=4755(楽天)、「市場コード」=Q
(ジャスダック)の場合です。

※上記は、**国内株式**についての提供データ一覧です。この他、**株価指数**、**株価指数先物**、**株価指数オプション**、**カバードワラント**、**為替**を対象にした価格関連データも数式登録を行うことができます。

※関数一覧のNO.35～50はジャスダック銘柄以外のみで有効、NO.136～167はジャスダック銘柄のみで有効になります。

「サンプルワークシート」を活用しよう！

RSSはアイデア次第で、さまざまな使い方ができます。しかし、ツールに慣れるまではどう活用すればよいのかイメージがわからない——そんな方も多いはず。そんな方のため、サンプルワークシートを用意しました。まずはサンプルワークシートを練習用に使いながら、リアルタイムスプレッドシートの操作になれてみてください。

各サンプルワークシートファイルは下記の手順で別途ダウンロードする必要があります。

- マーケットスピードサイトより「サンプルワークシートのダウンロードはこちら」というリンクをクリック
- 「リアルタイムスプレッドシート用サンプルワークシートページ」内サンプルアイコンの上で右クリック
- 「対象をファイルに保存」を選択。保存先をデスクトップに指定して「保存」ボタンをクリック



株価ボード&ポートフォリオ

楽天証券では現在、2種類のサンプルワークシートを提供しています。1つは証券会社の株価ボードを彷彿とさせる「**株価ボード**」です。すぐにRSSを使ってみたい人のために、いくつかの銘柄がすでに登録してあります。もう1つは保有銘柄の評価損益がリアルタイムで確認できる「**ポートフォリオ**」です。どちらのタイプがニーズにあうでしょうか？さっそく試してみてください。

※サンプルワークシートはRSSの利用方法の一例です。仕様変更が生じた場合などは、ご自身で修正していただく必要がありますので、あらかじめご了承ください。

▶ 株価ボード

証券会社店頭の株価ボードをイメージしたサンプルワークシートです。

表示項目は、「銘柄コード」「銘柄名」「現在値」「前日比」「前日終値」「出来高」「4本値」「売買気配」に絞っています。

銘柄コード	N225	4755	8316	5401
銘柄名	日経225	楽天	三井住友フィナンシャルG	新日本製鐵
現在値	12031.03	863000	805000	248
前日比	-13.85	4000	31000	-1
前日終値	12044.88	859000	774000	249
出来高	4916	87000	23000	14857000
4本値	12077.21	870000	800000	251
最高値	12085.39	874000	810000	251
最低値	11989.27	869000	794000	248
売買気配		864000	805000	248
		863000	804000	247

▶ ポートフォリオ

「自分の保有銘柄の評価損益をリアルタイムで確認したい！」そんなニーズのある方のためのサンプルワークシートです。

このサンプルシートでは、保有銘柄の情報コードを登録し、自分で「保有株数」「購入単価」「手数料(税込)」を入力すれば、登録した各銘柄の「市場」「現在値」「現在ティック」「前日終値」「出来高」などが確認できます。

「保有株数」「購入単価」「手数料(税込)」を入力する

リアルタイムで「評価損益」が確認できる！

銘柄名	市場	現在値	現在ティック	前日比	前日終値	出来高	保有株数	購入単価	手数料(税込)	評価損益
楽天	店頭	863,000	4,000	0	859,000	4,982	2	500,000	19	724,005
三井住友フィナンシャルG	東証	805,000	34,000	0	774,000	29,000	1	800,000	7	7,251
新日本製鐵	東証	250	1	0	249	43,500,000	0	2,000	2,6	9,237
日立	東証	793	1	-5	798	6,934,000	1,000	600	2,3	190,376
日本電気	東証	894	1	-2	896	7,141,000	1,000	300	7	-6,733
ソニー	東証	4,460	1	-150	4,610	7,521,800	300	4,500	2,3	-29,235
トヨタ自動車	東証	4,070	1	-20	4,090	3,444,800	3,000	3,500	2,3	1,707,376
伊藤忠	東証	488	1	-1	489	4,349,000	2,000	350	1,9	274,005
日本電信電話	東証	573,000	1	-6,000	579,000	11,780	1	600,000	7	-27,733
エヌ・ティ・エー・コム	東証	228,000	1	-1,000	229,000	47,214	5	250,000	2,3	-122,816
東京電力	東証	2,405	1	25	2,380	1,808,900	3,000	2,300	1,9	313,000
村田製作所	大証	7,500	1	-50	7,550	445,800	300	6,500	7	298,285
任天堂	東証	10,840	1	-90	10,930	25,800	200	11,000	1,9	-59,910
日本マクドナルドHLDG	店頭	2,400	1	-10	2,410	24,000	100	2,500	2,6	-12,510
										3,386,330

サンプルワークシートを編集する

銘柄を入れ替える

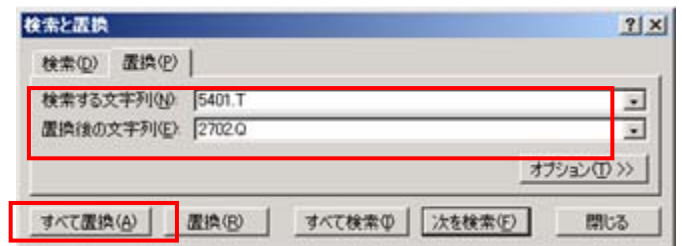
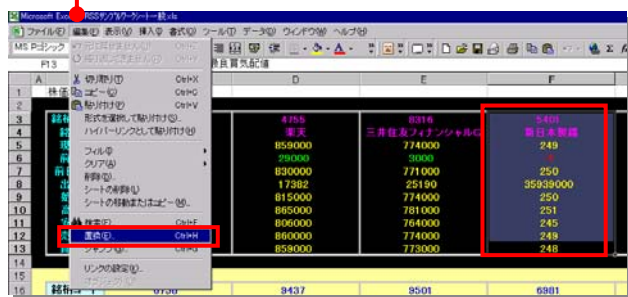
銘柄コード	N225	4755	8316	5401
銘柄名	日経225	楽天	三井住友フィナンシャルG	新日本製鐵
現在値	12031.03	863000	805000	248
前日比	-13.85	4000	31000	-1
前日終値	12044.88	859000	774000	249
出来高	4916	87000	23000	14857000
4本値	12077.21	870000	800000	251
最高値	12085.39	874000	810000	251
最低値	11989.27	869000	794000	248
売買気配		864000	805000	248
		863000	804000	247

では、ダウンロードしたサンプルワークシート中の、「株価ボード」シートにすでに登録されている銘柄の入れ替えを行ってみましょう。

新日鉄(銘柄コード5401)を日本マクドナルド(銘柄コード2702)に変更します。

いろいろな変更方法がありますが、今回は、Excelの「置換」機能を利用した方法を紹介します。

新日鉄関連情報コードが登録されている範囲をマウスポインタでドラッグして選択し、メニューバーの「編集」から「置換」を選択します。



「置換」画面が開きますので、「検索する文字列」欄には新日鉄の銘柄コード「5401.T」を、「置換後の文字列」欄には日本マクドナルドの銘柄コード「2702.Q」を半角英数で入力し、「すべて置換」ボタンをクリックしてください。これで、RSS接続中に編集をしている場合はすぐに日本マクドナルドのリアルタイムデータが表示されます。



銘柄コード	N225	4755	8316	2702
銘柄名	日経225	楽天	三井住友フィナンシャルG	日本マクドナルドHLDG
現在値	12031.03	863000	805000	2410
前日比	-13.85	4000	31000	0
前日終値	12044.88	859000	774000	2410
出来高	4916	87000	23000	18200
4本値	12077.21	870000	800000	2400
最高値	12085.39	874000	810000	2420
最低値	11989.27	869000	794000	2400
売買気配		864000	805000	2420
		863000	804000	2410



左の画面のように、「#REF!」というエラーが表示される場合は、銘柄コードの変換時に存在しないコードを指定してしまったなどの理由が考えられます。とくに数式の「市場コード」には注意してください。

再リクエストアイコンで情報を更新する

接続せずにExcelシートの編集を行っている場合は、このままではエラー表示は消えません。

編集後に①マーケットスピードにログインし、②RSS起動用アイコンをダブルクリックして接続、③エクセルツールバーの再リクエストアイコンをクリックすると、リアルタイム情報が配信されます。

新発注ツール“マーケットスピード ナノ”登場！ トレーディングがより身近になります。

MARKETSPEED Nano



**利用料
無料**

- ✓発注に特化したコンパクトなトレーディングツール。しかも複数起動が可能
- ✓もちろんリアルタイム株価は自動で更新
- ✓「スキン(※)」機能で気分に合わせてツールのデザインを自由に変更できます。
- ✓現物取引、信用取引に対応！
- ✓これだけの機能で**利用料は無料**

※1 スキンとは…アプリケーションの外見に関する情報を格納したファイル



いつでも株価を確認

コンパクトなサイズでデスクトップに常駐させても邪魔になりません。インターネットをしても、仕事をしていても売買のタイミングを逃がしません。

画面を閉じて、タスクバーに常駐しているので、再度ログインをする必要がありません。

マーケットスピードと連携

マーケットスピードの「Nano連携」ボタンを使えばマーケットスピードナノを一発で起動。

常駐させて発注専用バーにすることで、さらにマーケットスピードをより機動的にご利用いただけます。



発注画面の複数表示

一度ログインすれば、発注画面を複数でも立ち上げることが可能です。

「リアルタイムスプレッドシート」+「マーケットスピード ナノ」でさらに進化したオリジナルの投資環境を実現可能。



誰でも無料で利用できます。

「マーケットスピード ナノ」は、楽天証券に口座をお持ちのお客様であればどなたでも無料でご利用いただけます。マーケットスピードをご利用中のお客様はもちろん、今までトレーディングツールを使ったことのないお客様も、株価はたまにしかチェックしないというお客様も、ぜひご利用ください。

Nano

“マーケットスピード ナノ”を使ってみよう

「マーケットスピード ナノ」は楽天証券に口座をお持ちのお客様であれば、どなたでも無料で自由にご利用いただけます。ご利用にあたり、以下の点にご注意ください。

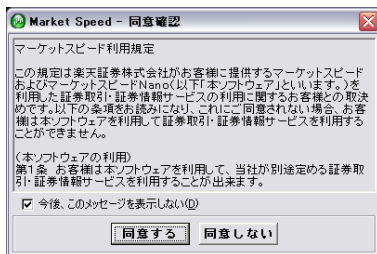
- 「マーケットスピード ナノ」をご利用いただくには、「マーケットスピードVer7.0」以降のバージョンをインストールしていただく必要があります。「マーケットスピード最新版」のインストール方法については、本書6ページをご参照ください。
- 「マーケットスピード ナノ」の推奨動作環境は、「マーケットスピード」と同じです。推奨動作環境については、本書2ページをご参照ください。
- スキンは、初期設定のタテ型、ヨコ型の2枚以外にも、順次追加の予定です。スキン追加する場合は、マーケットスピードホームページ(<http://www.marketspeed.jp>)より「マーケットスピード ナノ」ページをご覧ください。

「マーケットスピード ナノ」を起動するには

①「マーケットスピードVer7.0」をインストールするとデスクトップ上に緑のアイコンが表示されます。



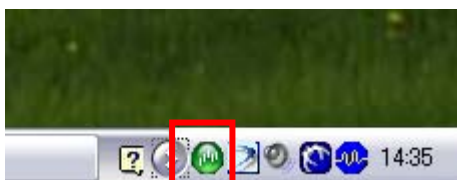
②初回起動時には、同意確認画面が表示されます。「マーケットスピード利用規定」をご確認いただき、同意いただける場合は、「同意する」ボタンをクリックしてください。また、次回以降「同意確認」画面を表示しない設定をご希望の場合は、「今後、このメッセージを表示しない(D)」にチェックを入れてください。



③同意をするとログイン画面が表示されます。ログインID、ログインパスワードを入力して「OK」ボタンをクリックしてください。



④ログインが完了すると、タスクバーに「マーケットスピード ナノ」のアイコンが表示されます。



これで「マーケットスピード ナノ」の起動は完了です。

「マーケットスピード ナノ」のメニュー

「マーケットスピード ナノ」を起動し、タスクバーのアイコンをクリックすると、以下のメニューが表示されます。



■現物注文

クリックすると現物注文の買い画面が表示されます。注文画面は何枚でも表示することが可能です。

■信用注文

クリックすると信用注文の新規画面が表示されます。信用取引口座を開設していないとご利用いただけません。

■設定

ショートカットキーやログインID、暗証番号の省略などの設定を行うことができます。

■スキン選択

初期設定のスキンと登録したスキンを選択することができます。スキンの追加方法については、49ページをご覧ください。

■バージョン情報

現在ご利用いただいている「マーケットスピード ナノ」のバージョンをご確認いただけます。なお、「マーケットスピード ナノ」は「マーケットスピード」同様自動的にバージョンアップを行います。

■リンク

楽天証券ホームページ、マーケットスピードホームページ、「マーケットスピード ナノ」の利用規定画面へのリンクです。最新の情報については、こちらよりご確認ください。

■終了

「マーケットスピード ナノ」を終了します。終了と同時にログアウトされます。次回起動した場合には、再度ログインが必要となります。また、「マーケットスピード」と併せてご利用の場合、「マーケットスピード ナノ」のみがログアウトされます。

操作方法

初期に設定されているスキンの操作方法です。ここでは現物注文画面の操作方法をご案内します。その他の画面、設定、詳細については、楽天証券ホームページをご確認ください。

スキンの変更

メニューで設定した2つのスキンの切替を行います。複数画面表示している場合、すべてのスキンが変更されます。

保有銘柄一覧

保有銘柄の一覧を表示します。画面左下の ボタンを引っ張ることで、画面を拡大できます。保有銘柄をドラッグして注文画面にドロップすることで、売り注文画面を表示します。

【表示項目】

銘柄名
コード
保有数量
発注数量
平均取得価格
口座区分
評価損益額

注文画面のカラー

買い注文画面は「赤」、売り注文画面は「青」、訂正・取消画面は「緑」で表示されます。

時刻表示エリア

現在時刻が表示されます。注文が約定するとメッセージが流れます。

投資情報の表示

画面がスライドして投資情報が表示されます。もう一度クリックすると投資情報が隠れます。



注文照会一覧

現在発注している現物注文の一覧を表示します。画面右下の ボタンを引っ張ることで、画面を拡大できます。執行中の銘柄をドラッグして注文画面にドロップすることで、自動的に「訂正・取消」画面が表示されます。

【表示項目】

受付No.
注文状況
銘柄
注文数量
約定数量
口座区分
逆指値の有無 など

確認ボタン

注文を入力し、「確認」ボタンをクリックすると右図のような注文確認画面が表示されます。「確認画面を省略する」のチェックボックスにチェックを入れると設定画面で暗証番号を省略している場合のみ注文を執行します。



信用注文画面

「マーケットスピード ナノ」メニューから「信用注文」をクリックすると下図の「信用新規画面」が表示されます。

信用注文画面では、右側のボタンをクリックすると信用注文の注文照会一覧が表示されます。左側のボタンをクリックすると建玉一覧が表示されます。

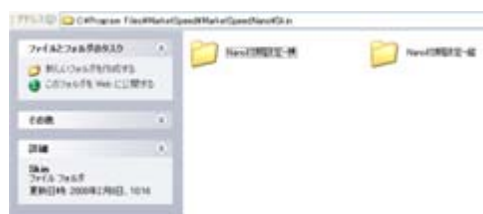
マーケットスピードナノでは、信用取引の初心者でもカンタンに取引いただけるようカンタン返済機能を搭載しました。設定画面よりあらかじめ返済建玉の返済の優先順位を決めておくことができます。



スキンの追加方法

楽天証券では、今後さまざまなオリジナルスキンをご提供していく予定です。ダウンロードしたスキンは、以下の方法で取り込みます。

スタートから「マイコンピュータ」を開き、「Program Files」→「MarketSpeed」→「MarketSpeedNano」→「Skin」と選択してください。



上記フォルダに新しいスキンのファイルを保存するとスキンの追加が完了します。スキンの追加が完了するとタスクバーのスキン選択画面に反映されます。



※ご注意
スキン新規作成方法等は、サポート対象外とさせていただきます。ご了承ください。

「入金無料サービス」を上手に使おう！

※ご入金には必ずご本人様名義でお振込みください。

入金は銀行やコンビニのATM、インターネットバンキングなど、さまざまな方法をご利用いただけます。入金にかかる振込手数料は無料です。「リアルタイム入金」を利用すると、入金にかかる振込手数料も無料になります！

入金方法

楽天証券への入金方法は、「リアルタイム入金」と「銀行振込入金」の2種類があります。



入金手数料無料「リアルタイム入金」

「リアルタイム入金」をご利用いただくと、入金にかかる振込手数料が無料になります。

サービス対象者

東京都民銀行(楽天支店)、三井住友銀行、みずほ銀行、三菱東京UFJ銀行、ジャパンネット銀行、イーバンク銀行、ゆうちょ銀行、セブン銀行のネットバンキング口座(インターネットサービス)をお持ちで、楽天証券に総合取引口座を開設いただいているお客様。

サービス内容

入金時の振込手数料が無料(楽天証券が負担)。原則24時間リアルタイム入金が可能。

入金手続き

「リアルタイム入金」のご利用は、お申し込みは不要です。「マーケットスピード」の「総合」メニューから「リアルタイム入金」を選択してください。

入金手数料が無料になるのは、マーケットスピードまたは楽天証券ホームページ(<http://www.rakuten-sec.co.jp/>)のお取引ページ経由からお手続きをおこなっていただいたご入金対象になります。各金融機関のホームページから楽天証券に直接お振込みいただいた場合や、店頭窓口やATMなどからのご入金は、各金融機関所定の手数料が発生します。ご注意ください。

◆ マーケットスピードから「リアルタイム入金」を利用する

「総合」メニューの「リアルタイム入金」を選択します。ご利用になりたい金融機関を選択して、「次へ」をクリックしてください。

総合

▶ リアルタイム入金



銀行振込入金

(銀行ATMまたは窓口からの入金)

投資資金の入金は、楽天証券の総合取引口座開設時にご連絡する銀行口座宛にお振込みください。入金確認をすばやく行うため、お客様ごとに振込先の口座番号が異なります。ご注意ください。

銀行名	三井住友銀行
口座名	楽天証券
支店名	東京第一支店 / 東日本支店/サルビア支店のいずれか
口座番号	口座開設時にご連絡する口座番号

- ・入金をご本人様名義でお手続きください。
- ・手続きをおこなわれる金融機関所定の手数料がかかります。
- ・お客様ごとに振込み先をご用意しています。必ず弊社口座名義人様のお名前でお振込みください。お客様コード等は不要です。

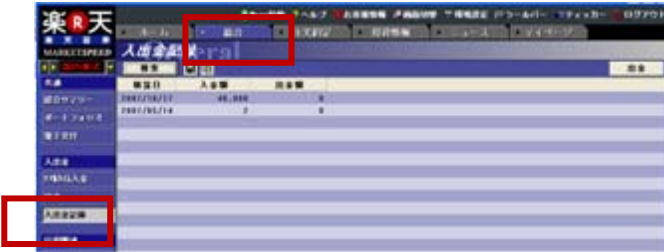
入出金の履歴

グローバルメニューの「総合」タブをクリックし、ローカルメニューの「入出金記録」をクリックしてください。



出金方法

- 1 グローバルメニューの「総合」タブをクリックし、ローカルメニューの「入出金記録」をクリックしてください。



出金にかかる手数料は無料です(楽天証券が負担いたします)。

- 2 画面左上の「検索」ボタンをクリックすると、画面右上部の「出金」ボタンがアクティブになります。「出金額」を半角英数で入力し、「確認」をクリック。



次の確認画面にて4桁の英数字で「暗証番号」を入力し、「執行」ボタンをクリックすれば出金手続きは完了です。

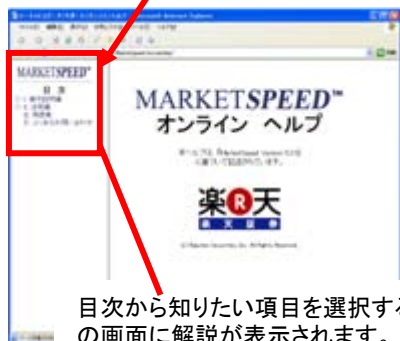
楽天証券の営業日15:15までに振り込み指示をおこなった場合、あらかじめご登録いただいているお客様指定口座に、翌営業日にお振込みいたします。それ以降のお申込みは翌々営業日のお振込みになります。

マーケットスピードの操作に困ったときは？

マーケットスピードの操作や楽天証券のサービスについてわからないことやご不明点がございましたら、マーケットスピードオンラインヘルプや、ホームページ(<http://www.rakuten-sec.co.jp/>)の「よくあるお問い合わせ検索」をご覧ください。

マーケットスピードの操作方法がわからない！

オンラインヘルプをご覧ください。画面上部の「ヘルプ」をクリックするとウィンドウが開きます。



目次から知りたい項目を選択すると右側の画面に解説が表示されます。

証券用語について知りたい

楽天証券ホームページ(<http://www.rakuten-sec.co.jp/>)の「よくあるお問い合わせ検索」内の「用語集」をご覧ください。



キーワードで検索できます。

お取引の際は必ずご確認ください！

信用取引をなさるお客様が対象です

信用取引保証金情報の確認

保証金維持率、信用新規建余力、追証余裕額、建玉金額などを一覧でご覧いただけます。

「保証金維持率」

→「保証金維持率が20%未満になると、追加保証金(追証)が発生します。ご注意ください！」

「信用新規建余力」

新規に信用取引で注文することが可能な金額です。

「詳細情報」をクリックすると信用余力情報の詳細がご覧いただけます。信用余力や新規注文発注余力など、4営業日先の値までご確認ください。

【ご注意ください】

追加保証金が発生した場合や、信用建玉を決済した際に不足金が発生した場合は、必ず**差入期限までに不足分をご入金ください。**

「総合」→「信用情報」→「検索」をクリックすると、「信用情報サマリー」が表示されます。

【振替方法】
 預り金→保証金
 保証金→預り金

【預り金のマイナス表示】

信用建玉を決済した際に不足金が発生した場合、不足分が「預り金」欄から差し引かれます。ただし、保証金維持率が30%未満の場合や受入保証金額が30万円未満の場合は、不足金が自動的に振り替えられないため、別途ご入金が必要になります。保証金現金および保証金維持率とあわせてご注意ください。

【保証金の振替方法】

預り金から信用取引保証金への振り替え、または信用取引保証金から預り金への振り替えはここから指示をおこないます。

(例)保証金から預り金に振り替える場合は、「保証金→預り金」にチェックを入れて、「金額」をご入力になってから「振替確認」をクリックしてください。次の画面で「暗証番号」をご入力ください。

先物・オプション取引をなさるお客様が対象です

証拠金振替指示画面の確認

「総合」→「証拠金振替指示」→「検索」をクリックすると、先物オプション証拠金状況がご確認いただけます。

【前取引日証拠金】

マーケットスピードVer6.3より前営業日の証拠金が確認できるようになりました。

【現在の維持率を確認するには】

「追証余裕額」

→先物オプションの新規建てに利用できる証拠金の金額です。

「証拠金維持率」

→「証拠金維持率が120%未満になると、「注意」として維持率のマスが黄色になります。100%未満になると「警告」としてマスが赤色になります。また、維持率が100%未満のまま取引が終了しますと追証が発生しますので、**ご注意ください!**

The screenshot displays the '証拠金振替指示' (Margin Transfer Instruction) interface. Key elements include:

- Search Bar:** A search button labeled '検索' is visible at the top.
- Margin Maintenance Rate:** A green box highlights the field '証拠金維持率 (①+②)×100' with a value of 9,339.99%.
- Margin Excess:** An orange box highlights the field '追証余裕額 (①-②)' with a value of 0円.
- Transferable Amount:** A red box highlights the '振替可能額' (Transferable Amount) section, which includes radio buttons for '預り金→証拠金' and '証拠金→預り金', and a '振替確認' (Confirm Transfer) button.
- Right Panel:** A table titled '証拠金情報/内訳詳細' (Margin Information/Details) shows various margin components like '受入証拠金 (A+B)', '最低証拠金所要額 (C×1.0-F)', and 'SPAN証拠金'.

【証拠金の振替方法】

預り金から証拠金への振り替え、または証拠金から預り金への振り替えはここから指示をおこないます。

(例) 証拠金から預り金に振り替える場合は、「証拠→預り金」にチェックを入れて、「金額」をご入力になってから「振替確認」をクリックしてください。次の画面で「暗証番号」をご入力ください。

すべてのお客様が対象です

お客様の預り金またはMRFの残高はこちらでご確認いただけます。

預り金またはMRFの残高

グローバルメニューの「総合」タブをクリックすると、資産状況を把握するのに便利な機能がまとめられています。

The screenshot shows the 'お金のサマリー' (Money Summary) page. A red box highlights the '預り金' (Margin) and 'MRF' (Margin Reserve Fund) balance fields, which are both shown as 0円.

リスクのご説明

当社取扱いの各商品のリスクは次のとおりです。お取引にあたりましては、内容をご熟読のうえご理解いただきますようお願いいたします。

上場有価証券等

〔株式等のお取引にかかるリスク〕

株式等は、株価(価格)の変動等により損失が生じるおそれがあります。また、株価指数連動型上場投資信託(ETF)は、連動を目指す株価指数等の変動等により損失が生じるおそれがあります。

〔株式等のお取引にかかる費用等〕

国内株式の委託手数料は、原則1カ月ごとに「いちにち定額コース」と「ワンショットコース」の2コースから選択することができます。

いちにち定額コース:1日の約定代金合計が50万円まで450円/1日、100万円まで900円/1日、200万円まで2,100円/1日がかかります。以降、1日の約定代金合計が100万円増えるごとに1,050円追加されます。取引のない日は手数料がかかりません。1日の約定代金合計は信用取引と合算して計算いたします。いずれも税込み。

ワンショットコース:1回の約定代金が50万円まで472円/1回、100万円まで840円/1回、150万円まで1,050円/1回、150万円超は1,575円/1回がかかります。いずれも税込み。

・カスタマーサービスセンターのオペレーター取次ぎによるお取引は、別に定める手数料体系が適用されます(最大4,725円/1回(税込み))。

・PTS取引(夜間取引)は、お客様が選択されているコースにかかわらず1回の約定代金が50万円まで472円/1回、100万円まで840円/1回、150万円まで1,050円/1回、150万円超は1,575円/1回がかかります。いずれも税込み。

・国内株式を募集・売出し等(新規公開株式(IPO)、立会買分売)により取得する場合は、購入対価のみお支払いいただきます(委託手数料はかかりません)。

〔信用取引にかかるリスク〕

信用取引は、信用取引の対象となっている株式等の株価(価格)の変動等により損失が生じるおそれがあります。また、信用取引は少額の委託保証金でその委託保証金の額を上回る額の取引をおこなうことができ、大きな損失が発生する可能性があります。その損失額は、差し入れた委託保証金を上回るおそれがあります。

〔信用取引にかかる費用等〕

信用取引の委託手数料は、原則1カ月ごとに「いちにち定額コース」と「ワンショットコース」の2コースから選択することができます。

いちにち定額コース:1日の約定代金合計が50万円まで450円/1日、100万円まで900円/1日、200万円まで2,100円/1日がかかります。以降、1日の約定代金合計が100万円増えるごとに1,050円追加されます。取引のない日は手数料がかかりません。1日の約定代金合計は現物取引と合算して計算いたします。いずれも税込み。

ワンショットコース:1回の約定代金が30万円まで262円/1回、30万円超は472円/1回がかかります。いずれも税込み。

・カスタマーサービスセンターのオペレーター取次ぎによるお取引は、別に定める手数料体系が適用されます(最大4,725円/1回(税込み))。

・信用取引による建玉を保有している期間は、買い建玉の場合は買方金利(制度:年2.85%、一般:年3.09%)、売り建玉の場合は貸株料(制度:年1.10%)、品貸料(逆日歩)等がかかります。

〔委託保証金等について〕

信用取引をおこなうには、委託保証金の差し入れが必要です。最低委託保証金は30万円、委託保証金率は30%、委託保証金最低維持率(追証ライン)は20%です。委託保証金の維持率20%未満となった場合、不足額を所定の制限までに当社に差し入れていただく必要があります。

株価指数先物・オプション取引

〔株価指数先物取引にかかるリスク〕

株価指数先物の価格は、対象となっている株価指数の変動等により上下するため、これにより損失が生じるおそれがあります。また、株価指数先物取引は少額の委託証拠金でその委託証拠金の額を上回る額の取引をおこなうことができ、大きな損失が発生する可能性があります。その損失額は、差し入れた委託証拠金を上回るおそれがあります。

〔株価指数オプション取引にかかるリスク〕

株価指数オプションの価格は、対象となっている株価指数の変動等により上下するため、これにより損失が生じるおそれがあります。オプションを行使できる期間には制限があります。また、株価指数オプションの市場価格は、現実の株価指数の変動等に連動するとは限りません。価格の変動率は現実の株価指数の変動率に比べて大きくなる傾向があり、場合によっては大きな損失が発生する可能性があります。

買方特有のリスク:買方は、期日までに権利行使または転売をおこなわない場合には、権利は消滅し、買方は投資資金の全額を失うこととなります。

カバードワラントのリスク

〔カバードワラントの取引にかかるリスク〕

カバードワラントの価格は、原資産の価格およびその変動率、カバードワラントの残存期間、金利変動など、さまざまな要因により変動し、これにより損失が生じるおそれがあります。原資産の価格が一定のままであったとしても、カバードワラントの価格が変動するときもあります。カバードワラントの価格変動リスクは、一般的には原資産よりも高いため、損失を被る可能性も高くなります。カバードワラントにはこのほか、信用リスク、流動性リスク、税務に関するリスク、為替変動リスク等があります。

また、カバードワラントは期限付きの有価証券であり、存続期間を過ぎるとその価値がなくなります。カバードワラントを買い付けた後は、転売するか、満期まで保有することになります。満期日においては、コール型ワラントの場合、原資産の価格が権利行使価格を上回っている場合（プット型ワラントは下回っている場合）は利益が出ますが、原資産の価格が行使価格と同価格か、下回っている場合（プット型ワラントは上回っている場合）はカバードワラントの価値はゼロとなります。ただし、最大の損失額は、カバードワラントの買付に要した金額に限定されます。

〔カバードワラントの取引にかかる費用等〕

カバードワラントの取引手数料は、1回の売買代金が5万円以下262円/1回、5万円超20万円以下525円/1回、20万円超 1,050円/1回がかかります。いずれも税込み。

売方特有のリスク: 売方は、市場価格が予想とは反対の方向に変化したときの損失が限定されていません。また、株価指数オプション取引が成立したときは、証拠金を差し入れまたは預託しなければなりません。その後、相場の変動により証拠金の額に不足額が発生した場合には、証拠金の追加差入れまたは追加預託が必要となります。所定の時限までに不足額を差し入れない場合等には、建玉の一部または全部を決済・処分させていただく場合もあります。この場合、その決済で生じた実現損失について責任を負う必要があります。売方は、権利行使の割当てを受けた際には必ずこれに応じる義務があり、権利行使価格と最終清算指数(SQ値)の差額を支払う必要があります。

〔株価指数先物取引にかかる費用等〕

株価指数先物取引の委託手数料は、2,100円/1枚(1日あたり上限105,000円)がかかります。また、日計り取引は決済手数料が無料となります。いずれも税込み。

日経225ミニ取引の委託手数料は、105円/1枚(1日あたり上限105,000円)がかかります。また、日計り取引は決済手数料無料となります。いずれも税込み。

〔株価指数オプション取引にかかる費用等〕

株価指数オプション取引の委託手数料は、売買代金の0.21%(ただし、最低手数料210円)がかかります。いずれも税込み。

〔委託証拠金等について〕

株価指数先物・オプション取引をおこなうには、委託証拠金の差し入れが必要です。必要委託証拠金はSPAN(シカゴマーカント取引所が開発した証拠金計算方法)によって計算され、「SPAN証拠金額×1.2-ネットオプション価値の総額+先物両建て証拠金」となります。

※先物両建て証拠金=(建玉枚数-ネットデルタの絶対値)×0.5×日経225先物取引1枚あたりのSPAN証拠金×1.2

※日経225ミニ取引は、日経225先物取引の1/10の証拠金でお取引が可能です。

米国株式のリスク

〔米国株式等の取引にかかるリスク〕

米国株式等は、株価(価格)の変動等により損失が生じるおそれがあります。また、為替相場の変動等により損失(為替差損)が生じるおそれがあります。株価指数連動型上場投資信託(ETF)は、連動を目指す株価指数等の変動等により損失が生じるおそれがあります。

〔米国株式等の取引にかかる費用等〕

米国株式等の委託手数料は、1取引につき31.5米ドル(1,000株まで)がかかります。1回の取引が1,000株超の場合は1株ごとに2.1米セント追加されます。売却時は通常の手数料に加え、SEC Fee(米国現地証券取引所手数料)が約定代金1米ドルあたり0.0000056米ドル(米セント未満切り上げ)。いずれも税込み。

マーケットスピードのデモ試用

デモアカウントで「マーケットスピード」の体験ができます！「マーケットスピード」のログインIDとパスワードの入力欄に、それぞれ「MSDEMO」(半角大文字)と入力してログインしてください。前日終値ベースでデモ体験することができます(デモアカウントでは、一部ご利用になれない機能がございます。ご了承ください)。





ケータイ全キャリアに対応。しかも、利用料無料！(※) 「マーケットスピード」の先進機能をそのままケータイに。

※iSPEEDの通信にかかる携帯電話のポケット代等はおお客様のご負担になります。

iSPEEDの特徴

- ①国内株式のお取引は、現物取引はもちろん**信用取引(一般信用取引を含む)**も可能。
- ②充実の市況情報+チャート表示。**自動更新するリアルタイム株価**をご確認いただけます。
- ③「逆指値注文」、「逆指値付通常注文」にも対応した**多彩な発注機能!**
- ④総合サマリーで**資産状況をリアルタイムに確認**。資産状況をはじめ、信用保証金明細もリアルタイムに把握できます。
- ⑤テンキー(数字キー)で即・発注! ショートカット機能搭載で、**スピーディな取引**を実現しました。
- ⑥投資銘柄の発掘に役立つ**19種類のリアルタイムランキング**でトレーディングをサポート!



楽天証券

<http://www.rakuten-sec.co.jp/>

カスタマーサービスセンター

【会員専用】

(よい投資)

フリーダイヤル:0120-41-1004

携帯電話・PHSからは:03-6739-3333

【非会員専用・資料請求ダイヤル】

フリーダイヤル:0120-188-547

携帯電話・PHSからは:03-6739-3355

受付時間/平日8:00-18:00(土・日・祝日・年末年始は自動音声応答)

商号等/楽天証券株式会社

金融商品取引業者/関東財務局長(金商)第195号

加入協会/日本証券業協会、社団法人金融先物取引業協会

●この冊子の内容は2008年6月16日現在のものです。掲載している情報は一部、開発中の内容を含んでいます。そのため予告なく仕様などが変更される場合があります。あらかじめご了承ください。●掲載している情報は、証券投資一般に関する情報の提供を目的としたものであり、特定の個別銘柄や取引手法を推奨または勧誘するものではありません。また、証券投資には価格変動等により投資元本を割込む等のリスクがともないます。最終的な投資決定は、お客様ご自身の判断でなさるようお願いいたします。●楽天証券では、お客様からお預りした資産はすべて弊社の資産と分別保管され、株券・債券等は保管振替機構等の保管機関に、金銭は信託銀行に預けられます。